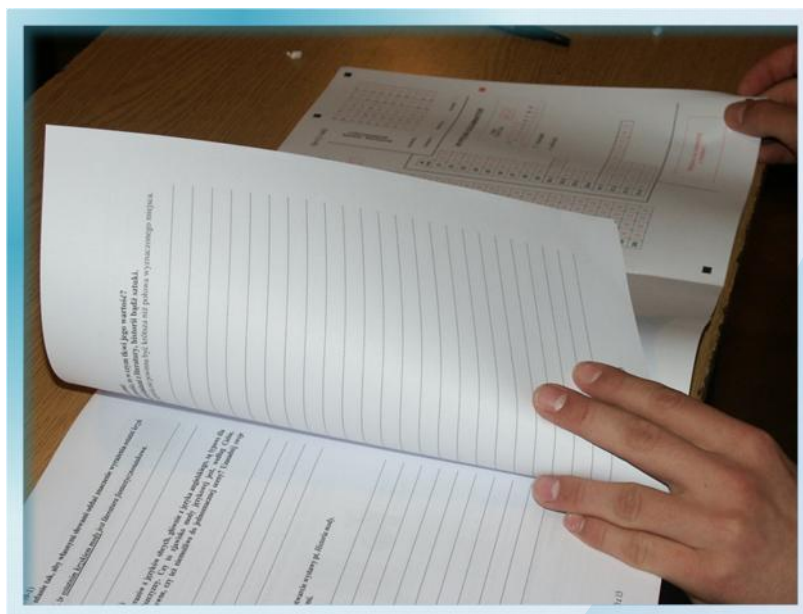


# Osiągnięcia uczniów kończących gimnazjum w roku 2011





**Osiągnięcia uczniów  
kończących gimnazjum  
w roku 2011**

**Materiał opracowano w Centralnej Komisji Egzaminacyjnej  
we współpracy z okręgowymi komisjami egzaminacyjnymi  
w Gdańsku, Jaworznie, Krakowie, Łodzi, Łomży, Poznaniu, Warszawie i Wrocławiu**

**Centralna Komisja Egzaminacyjna**  
ul. Józefa Lewartowskiego 6, 00-190 Warszawa  
tel. 022 536 65 00, fax 022 536 65 04  
e-mail: [ckesekr@cke.edu.pl](mailto:ckesekr@cke.edu.pl)  
[www.cke.edu.pl](http://www.cke.edu.pl)

# SPIS TREŚCI

<b>I.</b>	<b>Organizacja i przebieg egzaminu oraz sprawdzania prac uczniów</b>	3
<b>II.</b>	<b>Wyniki egzaminu</b>	3
<b>1.</b>	<b>Część humanistyczna</b>	5
1.1.	Uczniowie bez dysfunkcji oraz uczniowie ze specyficznymi trudnościami w uczeniu się	5
1.1.1.	Wyniki ogólne uczniów	5
1.1.2.	Wyniki dziewcząt i chłopców	6
1.1.3.	Wyniki uczniów bez dysfunkcji oraz uczniów ze specyficznymi trudnościami w uczeniu się	6
1.1.4.	Wyniki uczniów a wielkość miejscowości	7
1.1.5.	Wyniki uczniów szkół publicznych i niepublicznych	8
1.1.6.	Wyniki uczniów na skali staninowej	8
1.1.7.	Poziom wykonania zadań	8
1.2.	Średnie wyniki szkół na skali staninowej	10
1.3.	Uczniowie słabo widzący i uczniowie niewidomi	11
1.4.	Uczniowie słabo słyszący i uczniowie niesłyszący	14
1.5.	Uczniowie z upośledzeniem umysłowym w stopniu lekkim	15
<b>2.</b>	<b>Część matematyczno-przyrodnicza</b>	15
2.1.	Uczniowie bez dysfunkcji oraz uczniowie ze specyficznymi trudnościami w uczeniu się	15
2.1.1.	Wyniki ogólne uczniów	15
2.1.2.	Wyniki dziewcząt i chłopców	16
2.1.3.	Wyniki uczniów bez dysfunkcji oraz uczniów ze specyficznymi trudnościami w uczeniu się	16
2.1.4.	Wyniki uczniów a wielkość miejscowości	17
2.1.5.	Wyniki uczniów szkół publicznych i niepublicznych	18
2.1.6.	Wyniki ogólne uczniów na skali staninowej	18
2.1.7.	Poziom wykonania zadań	18
2.2.	Średnie wyniki szkół na skali staninowej	21
2.3.	Uczniowie, którzy przystąpili do części matematyczno-przyrodniczej egzaminu gimnazjalnego w języku litewskim	21
2.4.	Uczniowie słabo widzący i uczniowie niewidomi	22
2.5.	Uczniowie słabo słyszący i uczniowie niesłyszący	23
2.6.	Uczniowie z upośledzeniem umysłowym w stopniu lekkim	24
<b>3.</b>	<b>Języki obce nowożytnie</b>	27
3.1.	Język angielski	27
3.1.1.	Uczniowie bez dysfunkcji oraz uczniowie ze specyficznymi trudnościami w uczeniu się	27
3.1.1.1.	Wyniki dziewcząt i chłopców	28
3.1.1.2.	Wyniki uczniów a wielkość miejscowości	28
3.1.1.3.	Wyniki uczniów szkół publicznych i niepublicznych	29
3.1.1.4.	Wyniki uczniów na skali staninowej	29
3.1.1.5.	Poziom wykonania zadań	29
3.1.2.	Średnie wyniki szkół na skali staninowej	30
3.1.3.	Uczniowie słabo widzący i uczniowie niewidomi	31
3.1.4.	Uczniowie słabo słyszący i uczniowie niesłyszący	31
3.1.5.	Uczniowie z upośledzeniem umysłowym w stopniu lekkim	32
3.2.	Język niemiecki	33
3.2.1.	Uczniowie bez dysfunkcji oraz uczniowie ze specyficznymi trudnościami w uczeniu się	33
3.2.1.1.	Wyniki dziewcząt i chłopców	33
3.2.1.2.	Wyniki uczniów a wielkość miejscowości	34
3.2.1.3.	Wyniki uczniów szkół publicznych i niepublicznych	34
3.2.1.4.	Wyniki uczniów na skali staninowej	35
3.2.1.5.	Poziom wykonania zadań	35
3.2.2.	Średnie wyniki szkół na skali staninowej	36
3.2.3.	Uczniowie słabo widzący i uczniowie niewidomi	36
3.2.4.	Uczniowie słabo słyszący i uczniowie niesłyszący	37
3.2.5.	Uczniowie z upośledzeniem umysłowym w stopniu lekkim	37
3.3.	Język francuski	39
3.3.1.	Uczniowie bez dysfunkcji oraz uczniowie ze specyficznymi trudnościami w uczeniu się	39
3.3.1.1.	Wyniki dziewcząt i chłopców	39

3.3.1.2.	Wyniki uczniów a wielkość miejscowości .....	40
3.3.1.3.	Wyniki uczniów szkół publicznych i niepublicznych.....	40
3.3.1.4.	Wyniki uczniów na skali staninowej .....	41
3.3.1.5.	Poziom wykonania zadań .....	41
3.3.2.	Średnie wyniki szkół na skali staninowej .....	42
3.3.3.	Uczniowie z upośledzeniem umysłowym w stopniu lekkim .....	42
3.4.	Język rosyjski.....	43
3.4.1.	Uczniowie bez dysfunkcji oraz uczniowie ze specyficznymi trudnościami w uczeniu się.....	43
3.4.1.1.	Wyniki dziewcząt i chłopców .....	43
3.4.1.2.	Wyniki uczniów a wielkość miejscowości .....	44
3.4.1.3.	Wyniki uczniów szkół publicznych i niepublicznych.....	44
3.4.1.4.	Wyniki uczniów na skali staninowej .....	45
3.4.1.5.	Poziom wykonania zadań .....	45
3.4.2.	Średnie wyniki szkół na skali staninowej.....	46
3.4.3.	Uczniowie z upośledzeniem umysłowym w stopniu lekkim .....	46
3.5.	Język hiszpański .....	48
3.5.1.	Uczniowie bez dysfunkcji oraz uczniowie ze specyficznymi trudnościami w uczeniu się.....	48
3.5.1.1.	Wyniki dziewcząt i chłopców .....	48
3.5.1.2.	Wyniki uczniów a wielkość miejscowości .....	49
3.5.1.3.	Poziom wykonania zadań .....	49
3.6.	Język włoski.....	50
3.6.1.	Uczniowie bez dysfunkcji oraz uczniowie ze specyficznymi trudnościami w uczeniu się.....	50
<b>Aneks</b>	.....	54
1.	Gimnazja, w których przeprowadzono egzamin gimnazjalny w kwietniu 2011 r. <sup>1</sup> .....	54
1.1.	Liczba (odsetek) gimnazjów w kraju i województwach – ogółem i z podziałem na szkoły na wsi oraz w miastach do 20 tys., od 20 tys. do 100 tys. i powyżej 100 tys. mieszkańców .....	54
1.2.	Liczba (odsetek) gimnazjów publicznych i niepublicznych w kraju i województwach .....	54
2.	Uczniowie, którzy przystąpili do egzaminu gimnazjalnego w kwietniu 2011 r. ....	55
2.1.	Liczba (odsetek) gimnazjalistów w kraju i województwach – ogółem i z podziałem na uczniów szkół na wsi oraz w miastach do 20 tys., od 20 tys. do 100 tys. i powyżej 100 tys. mieszkańców .....	55
2.2.	Liczba (odsetek) uczniów gimnazjów publicznych i niepublicznych w kraju i województwach .....	55
2.3.	Liczba laureatów i finalistów olimpiad przedmiotowych oraz laureatów konkursów przedmiotowych o zasięgu wojewódzkim lub ponadwojewódzkim z zakresu jednego z grupy przedmiotów objętych egzaminem, zwolnionych z odpowiedniej części egzaminu gimnazjalnego w 2011 r. na podstawie zaświadczenia stwierdzającego uzyskanie tytułu odpowiednio laureata lub finalisty, otrzymujących zaświadczenie o uzyskaniu z tej części egzaminu najwyższego wyniku – w kraju i województwach <sup>2</sup> .....	56
2.4.	Odsetek uczniów z dysleksją rozwojową w latach 2009-2011 w kraju i województwach <sup>3</sup> .....	56
3.	Wyniki uczniów w kraju i województwach .....	57

# ORGANIZACJA I PRZEBIEG EGZAMINU ORAZ SPRAWDZANIA PRAC UCZNIÓW

W 2011 roku egzamin gimnazjalny przeprowadzono w dniach 12-14 kwietnia, w trybie przewidzianym w rozporządzeniu Ministra Edukacji Narodowej z dnia 30 kwietnia 2007 r. w sprawie warunków i sposobu oceniania, klasyfikowania i promowania uczniów i słuchaczy oraz przeprowadzania sprawdzianów i egzaminów w szkołach publicznych<sup>1</sup> (zwanym dalej rozporządzeniem). Przystąpiło do niego około 419 tysięcy uczniów klas trzecich z 7 160 gimnazjów w Polsce. Składał się on z trzech części: humanistycznej, matematyczno-przyrodniczej i z języka obcego nowożytnego.

Egzamin gimnazjalny przeprowadziły na swoim terenie okręgowe komisje egzaminacyjne. Zgodnie z rozporządzeniem za organizację i przebieg egzaminu w poszczególnych szkołach odpowiadali przewodniczący szkolnych zespołów egzaminacyjnych, którymi byli dyrektorzy szkół. Powoływali oni członków szkolnych zespołów egzaminacyjnych, a w przypadku gdy w danej szkole egzamin odbywał się w kilku salach – również zespoły nadzorujące przebieg egzaminu w każdej z tych sal. Członkami zespołów nadzorujących nie mogli być nauczyciele przedmiotów wchodzących w zakres danej części egzaminu, a w przypadku części trzeciej egzaminu – nauczyciele tego języka obcego nowożytnego, z którego zakresu był przeprowadzany egzamin. Co najmniej jeden członek każdego zespołu nadzorującego musiał być zatrudniony w innej szkole lub placówce.

Podczas trwania egzaminu w salach oprócz uczniów i członków zespołów nadzorujących mogli przebywać obserwatorzy – delegowani pracownicy MEN, CKE, OKE, przedstawiciele organów sprawujących nadzór pedagogiczny i organów prowadzących szkoły, a także szkół wyższych i placówek doskonalenia nauczycieli.

Naruszenie przepisów dotyczących przeprowadzania egzaminu mogło powodować, zgodnie z § 47 ust. 1, § 146 ust. 3 i 4 i § 147 ust. 2 rozporządzenia, unieważnienie egzaminu lub jego części. W bieżącym roku decyzję taką podjęto w stosunku do 159 gimnazjalistów (28 w części humanistycznej egzaminu, 15 w części matematyczno-przyrodniczej oraz 116 zdających język obcy (najczęściej z powodu odtworzenia niewłaściwej płyty CD).

Po zakończeniu egzaminu w danej szkole zakodowane i zabezpieczone prace egzaminacyjne zostały przekazane do jednego ze 139 ośrodków sprawdzania części humanistycznej i jednego ze 133 ośrodków sprawdzania części matematyczno-przyrodniczej. Zestawy zadań z języków obcych, zawierające wyłącznie zadania zamknięte, przekazano bezpośrednio do OKE, gdzie zostały sprawdzone elektronicznie.

Sprawdzanie prac egzaminacyjnych na terenie kraju koordynowali eksperci CKE, natomiast nad organizacją sprawdzania prac i sprawnym przebiegiem tego procesu na terenie danej OKE czuwali koordynatorzy egzaminu, którymi byli etatowi pracownicy komisji okręgowych posiadający uprawnienia egzaminatorów do danej części egzaminu.

Do sprawdzenia zadań otwartych komisje okręgowe powołały 336 przewodniczących zespołów w części humanistycznej i 320 w części matematyczno-przyrodniczej. Byli nimi doświadczeni egzaminatorzy, którzy już na ogół wcześniej pełnili tę funkcję. Sprawdzanie prac uczniowskich powierzono odpowiednio przeszkolonym i wpisanym do ewidencji OKE egzaminatorom. W części humanistycznej powołano ich 6 780, a w matematyczno-przyrodniczej 6 410. Dokładny zakres obowiązków członków zespołu egzaminatorów określały procedury przyjęte przez poszczególne OKE.

Średnio na każdego egzaminatora przypadły w części humanistycznej 63 prace uczniowskie, a w części matematyczno-przyrodniczej 68. Łącznie w całym kraju egzaminatorzy sprawdzili 837 459 zestawów zadań.

Wszyscy egzaminatorzy sprawdzali prace uczniów w ośrodkach zorganizowanych przez okręgowe komisje egzaminacyjne, bez możliwości wynoszenia prac uczniowskich poza obręb budynku. Wątpliwości, które pojawiły się w trakcie sprawdzania prac, rozstrzygane były przez koordynatorów OKE i CKE. Podjęte rozstrzygnięcia w sprawie nietypowych rozwiązań uczniowskich przekazywane były do wszystkich komisji egzaminacyjnych w celu jednolitego stosowania w całym kraju.

Najwięcej problemów przysporzyło egzaminatorom ocenianie nietypowych, niejednoznacznych rozwiązań zadań otwartych, a także identyfikacja błędów językowych i rzeczowych, nieczytelne pismo oraz liczne skreślenia.

---

<sup>1</sup> DzU nr 83, poz. 562, z późn. zm.

Na etapie sprawdzania prac egzaminatorzy sygnalizowali podejrzenia niesamodzielności pracy uczniów. Zgłaszano je dyrektorom OKE, którzy wszczynali postępowanie wyjaśniające. Jeżeli zarzuty się potwierdziły, podejmowali oni decyzję o unieważnieniu egzaminu lub jego części. W 2011 roku na podstawie § 47 ust. 2 rozporządzenia podjęto ją w stosunku do 95 uczniów, wszystkie unieważnienia dotyczyły części matematyczno-przyrodniczej.

Sprawdzone i zweryfikowane prace uczniów wraz z kartami odpowiedzi przewodniczący zespołów egzaminatorów przekazali do okręgowych komisji egzaminacyjnych, w których dane sczytano elektronicznie, a w razie potrzeby ponownie zweryfikowano.

Informacje o wynikach egzaminu oraz zaświadczenia o indywidualnych wynikach każdego ucznia zostały przekazane do szkół 15 czerwca.



# I. Wyniki egzaminu

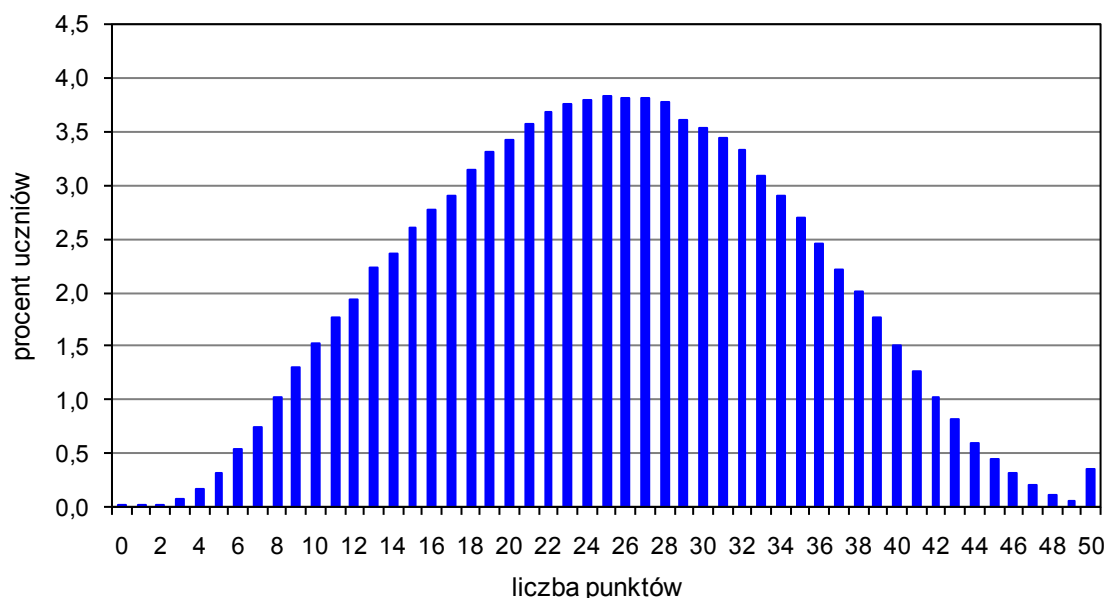
## 1. Część humanistyczna

### 1.1. Uczniowie bez dysfunkcji oraz uczniowie ze specyficznymi trudnościami w uczeniu się

Uczniowie bez dysfunkcji oraz uczniowie ze specyficznymi trudnościami w uczeniu się wykonywali zadania zawarte w zestawie GH-1-112. Podstawę zadań stanowiły różnorodne teksty kultury (tekst literacki, popularnonaukowy, publicystyczny oraz reprodukcje obrazów i fragment zapisu nutowego *Pieśni Legionów...*).

Zestaw egzaminacyjny składał się z 29 zadań, wśród których było 20 zadań wyboru wielokrotnego oraz 9 zadań wymagających od ucznia samodzielnego sformułowania odpowiedzi. Zadania rozszerzonej odpowiedzi wymagały napisania podania i rozprawki.

#### 1.1.1. Wyniki ogólne uczniów



Wykres 1. Rozkład wyników uczniów

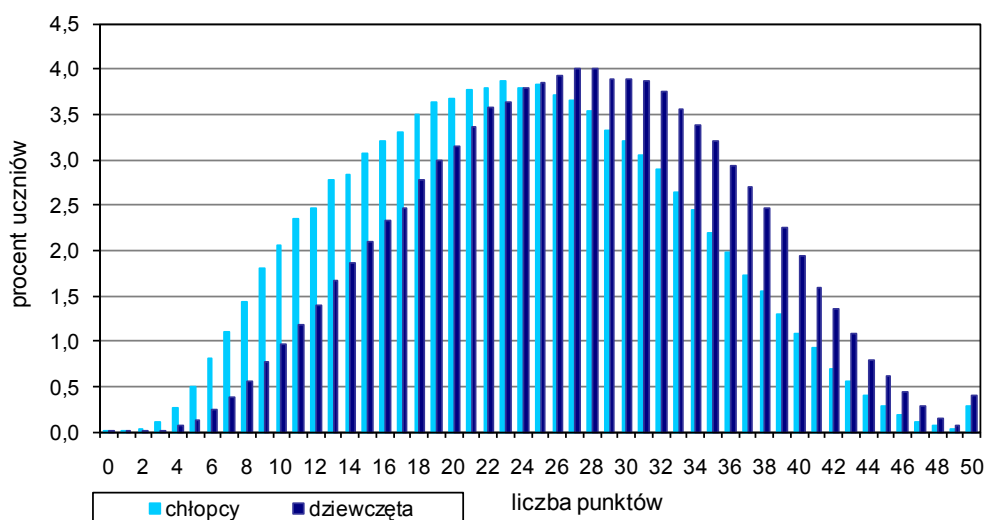
Tabela 1. Wyniki uczniów – parametry statystyczne

Wyszczególnienie	Liczba uczniów	Minimum	Maksimum	Mediana	Średnia	Odchylenie standardowe
<b>Cały test</b>	<b>409 079</b>	<b>0</b>	<b>50</b>	<b>25</b>	<b>25,31</b>	<b>9,34</b>
Czytanie i odbiór tekstów kultury		0	25	16	15,39	4,65
Tworzenie własnego tekstu		0	25	10	9,92	5,47

Rzetelność testu: 0,79<sup>2</sup>

<sup>2</sup> Rzetelność testu podano, gdy liczba zdających była większa niż 100.

### 1.1.2. Wyniki dziewcząt i chłopców

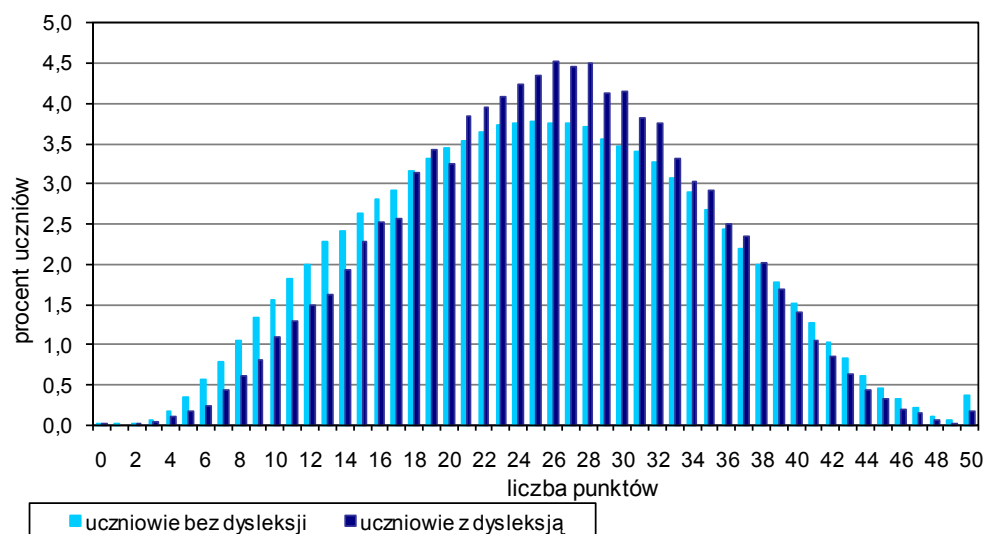


Wykres 2. Rozkłady wyników dziewcząt i chłopców

Tabela 2. Wyniki dziewcząt i chłopców – parametry statystyczne

Płeć	Liczba uczniów	Wyszczególnienie	Minimum	Maksimum	Mediana	Średnia	Odchylenie standardowe
Dziewczęta	201 430	<b>Cały test</b>	<b>0</b>	<b>50</b>	<b>27</b>	<b>27,05</b>	<b>9,06</b>
		Czytanie i odbiór tekstów kultury	0	25	16	15,80	4,49
		Tworzenie własnego tekstu	0	25	11	11,26	5,33
Chłopcy	207 649	<b>Cały test</b>	<b>0</b>	<b>50</b>	<b>23</b>	<b>23,61</b>	<b>9,30</b>
		Czytanie i odbiór tekstów kultury	0	25	15	14,99	4,77
		Tworzenie własnego tekstu	0	25	8	8,63	5,28

### 1.1.3. Wyniki uczniów bez dysfunkcji oraz uczniów ze specyficznymi trudnościami w uczeniu się



Wykres 3. Rozkłady wyników uczniów bez dysfunkcji oraz uczniów z dysleksją rozwojową

Tabela 3. Wyniki uczniów bez dysfunkcji oraz uczniów ze specyficznymi trudnościami w uczeniu się – parametry statystyczne

	<b>Liczba uczniów</b>	<b>Wyszczególnienie</b>	<b>Minimum</b>	<b>Maksimum</b>	<b>Mediana</b>	<b>Średnia</b>	<b>Odchylenie standardowe</b>
Uczniowie bez dysleksji	<b>371 671</b>	<b>Cały test</b>	<b>0</b>	<b>50</b>	<b>25</b>	<b>25,25</b>	<b>9,42</b>
		Czytanie i odbiór tekstów kultury	0	25	16	15,39	4,67
		Tworzenie własnego tekstu	0	25	10	9,85	5,51
Uczniowie z dysleksją	<b>37 408</b>	<b>Cały test</b>	<b>0</b>	<b>50</b>	<b>26</b>	<b>25,92</b>	<b>8,49</b>
		Czytanie i odbiór tekstów kultury	0	25	15	15,31	4,44
		Tworzenie własnego tekstu	0	25	11	10,61	4,92

#### 1.1.4. Wyniki uczniów a wielkość miejscowości

Tabela 4. Wyniki uczniów na wsi oraz w miastach do 20 tys., od 20 tys. do 100 tys. i powyżej 100 tys. mieszkańców – parametry statystyczne

<b>Wyszczególnienie</b>		<b>Liczba uczniów</b>	<b>Minimum</b>	<b>Maksimum</b>	<b>Mediana</b>	<b>Średnia</b>	<b>Odchylenie standardowe</b>
<b>Kraj</b>		<b>409 079</b>	<b>0</b>	<b>50</b>	<b>25</b>	<b>25,31</b>	<b>9,34</b>
Wieś	<b>Cały test</b>	<b>145 308</b>	<b>1</b>	<b>50</b>	<b>24</b>	<b>24,65</b>	<b>9,01</b>
	Czytanie i odbiór tekstów kultury		0	25	15	14,99	4,55
	Tworzenie własnego tekstu		0	25	9	9,66	5,26
Miasto do 20 tys. mieszkańców	<b>Cały test</b>	<b>80 174</b>	<b>0</b>	<b>50</b>	<b>24</b>	<b>24,33</b>	<b>9,29</b>
	Czytanie i odbiór tekstów kultury		0	25	15	14,96	4,65
	Tworzenie własnego tekstu		0	25	9	9,37	5,43
Miasto od 20 tys. do 100 tys. mieszkańców	<b>Cały test</b>	<b>85 882</b>	<b>0</b>	<b>50</b>	<b>26</b>	<b>25,44</b>	<b>9,44</b>
	Czytanie i odbiór tekstów kultury		0	25	16	15,51	4,64
	Tworzenie własnego tekstu		0	25	10	9,92	5,56
Miasto powyżej 100 tys. mieszkańców	<b>Cały test</b>	<b>97 715</b>	<b>0</b>	<b>50</b>	<b>27</b>	<b>26,98</b>	<b>9,55</b>
	Czytanie i odbiór tekstów kultury		0	25	17	16,21	4,68
	Tworzenie własnego tekstu		0	25	11	10,77	5,63

### 1.1.5. Wyniki uczniów szkół publicznych i niepublicznych

Tabela 5. Wyniki uczniów szkół publicznych i niepublicznych – parametry statystyczne

Szkoła	Liczba uczniów	Wyszczególnienie	Minimum	Maksimum	Mediana	Średnia	Odchylenie standardowe
Publiczna	395 883	Cały test	0	50	25	25,25	9,25
		Czytanie i odbiór tekstów kultury	0	25	16	15,35	4,61
		Tworzenie własnego tekstu	0	25	10	9,90	5,42
Niepubliczna	13 196	Cały test	0	50	29	27,09	11,58
		Czytanie i odbiór tekstów kultury	0	25	18	16,46	5,46
		Tworzenie własnego tekstu	0	25	11	10,64	6,71

### 1.1.6. Wyniki uczniów na skali staninowej

Tabela 6. Wyniki uczniów na skali staninowej

Stanin	Procent wyników	Przedział punktowy
1	4	0 – 9
2	7	10 – 13
3	12	14 – 17
4	17	18 – 22
5	20	23 – 27
6	17	28 – 32
7	12	33 – 37
8	7	38 – 41
9	4	42 – 50

### 1.1.7. Poziom wykonania zadań

Tabela 7. Poziom wykonania<sup>3</sup> i moc różnicująca zadań

Nr zad.	Obszar standardów	Nazwa sprawdzanej umiejętności (z numerem standardu)	Nazwa sprawdzanej czynności	Poziom wykonania zadania	Moc różnicująca
		Uczeń	Uczeń		
1.	I. Czytanie i odbiór tekstów kultury	interpretuje teksty kultury, uwzględniając intencje nadawcy (2)	rozpoznaje związek między elementami opisywanej przestrzeni a podaną wartością	0,70	0,37
2.	I. Czytanie i odbiór tekstów kultury	dostrzega wartości wpisane w tekst kultury (7)	wskazuje wartość łączącą bohaterów tekstu	0,70	0,40
3.	I. Czytanie i odbiór tekstów kultury	dostrzega kontekst niezbędny do interpretacji tekstów kultury (6)	określa czas wydarzeń	0,77	0,40
4.	I. Czytanie i odbiór tekstów kultury	dostrzega kontekst niezbędny do interpretacji tekstów kultury (6)	rozpoznaje właściwy ciąg chronologiczny	0,26	0,29

<sup>3</sup> Poziom wykonania obliczamy, dzieląc liczbę punktów uzyskanych przez liczbę punktów możliwych do uzyskania. Może on przybierać wartości w przedziale od 0 do 1. Im współczynnik jest bliższy 1, tym zadanie jest łatwiejsze dla uczniów, co wskazuje, że lepiej opanowali oni daną umiejętność. Poziom wykonania możemy również wyrazić w procentach (np. 0,68 to 68%).

5.	I. Czytanie i odbiór tekstów kultury	dostrzega w odczytywanym tekście środki wyrazu i określa ich funkcje (4)	wskazuje środek stylistyczny zastosowany w tekście w określonym celu	0,54	0,39
6.	I. Czytanie i odbiór tekstów kultury	dostrzega kontekst niezbędny do interpretacji tekstów kultury (6)	rozpoznaje znany tekst ikoniczny	0,60	0,31
7.	I. Czytanie i odbiór tekstów kultury	dostrzega kontekst niezbędny do interpretacji tekstu (6)	wskazuje autora podanego tekstu	0,55	0,48
8.	I. Czytanie i odbiór tekstów kultury	interpretuje teksty kultury, uwzględniając intencje nadawcy (2)	odczytuje intencję autora tekstu	0,80	0,44
9.	I. Czytanie i odbiór tekstów kultury	interpretuje teksty kultury, uwzględniając intencje nadawcy (2)	rozpoznaje w tekście sposób oddziaływania na odbiorcę	0,50	0,41
10.	I. Czytanie i odbiór tekstów kultury	dostrzega kontekst niezbędny do interpretacji tekstów kultury (6)	wskazuje szereg wyrazów o znaczeniu bliskoznacznym	0,46	0,56
11.	I. Czytanie i odbiór tekstów kultury	interpretuje teksty kultury, uwzględniając intencje nadawcy (2)	interpretuje wyrażenie użyte w tekście	0,71	0,39
12.	I. Czytanie i odbiór tekstów kultury	interpretuje teksty kultury, uwzględniając intencje nadawcy (2)	odczytuje intencję autora tekstu	0,56	0,32
13.	I. Czytanie i odbiór tekstów kultury	dostrzega w odczytywanym tekście środki wyrazu i określa ich funkcje (4)	rozpoznaje miarę rytmiczną mazura	0,87	0,16
14.	I. Czytanie i odbiór tekstów kultury	czyta tekst na poziomie dosłownym (1)	wskazuje różnice między tekstem współczesnym a tekstem pierwotnym	0,48	0,13
15.	I. Czytanie i odbiór tekstów kultury	dostrzega kontekst niezbędny do interpretacji tekstów kultury (6)	wskazuje postaci historyczne spełniające warunki wskazane w poleceniu	0,31	0,19
16.	I. Czytanie i odbiór tekstów kultury	dostrzega związki przyczynowo-skutkowe (5)	dostrzega zależności między wydarzeniami historycznymi i ich konsekwencjami	0,50	0,36
17.	I. Czytanie i odbiór tekstów kultury	dostrzega kontekst niezbędny do interpretacji tekstów kultury (6)	rozpoznaje miejsce podanego wydarzenia	0,76	0,34
18.	I. Czytanie i odbiór tekstów kultury	czyta tekst na poziomie symbolicznym (1)	rozpoznaje symboliczne znaczenie określonego elementu architektonicznego	0,83	0,32
19.	I. Czytanie i odbiór tekstów kultury	wyszukuje informacje w tekście (3)	wskazuje analogie między wydarzeniami historycznymi	0,67	0,39
20.	I. Czytanie i odbiór tekstów kultury	wyszukuje informacje w tekście (3)	wskazuje wspólny element artykułów hasłowych	0,52	0,45
21.	I. Czytanie i odbiór tekstów kultury	dostrzega kontekst niezbędny do interpretacji tekstów kultury (6)	definiuje pojęcie	0,49	0,56
22.	II. Tworzenie własnego tekstu	formułuje argumenty uzasadniające podane stanowisko (5)	uzasadnia trafność opinii	0,20	0,62
23.	I. Czytanie i odbiór tekstów kultury	wyszukuje informacje w tekście (3)	wskazuje czynniki wymienione przez autora wypowiedzi	0,64	0,33
24.	I. Czytanie i odbiór tekstów kultury	interpretuje teksty kultury, uwzględniając intencje nadawcy (2)	wskazuje różnice w rozumieniu patriotyzmu przez autorów wypowiedzi	0,69	0,46

25.	I. Czytanie i odbiór tekstów kultury	wyszukuje informacje w tekście (3)	definiuje pojęcie – wyszukuje cechy wspólne wskazanych wypowiedzi	0,80	0,37
26.	II. Tworzenie własnego tekstu	formułuje argumenty uzasadniające podane stanowisko (5)	formułuje argumenty	0,78	0,46
27.	II. Tworzenie własnego tekstu	dokonuje celowych operacji na tekście, przekształca stylistycznie (7)	dokonuje przekształcenia zdania pojedynczego w zdanie złożone	0,34	0,60
28.	II. Tworzenie własnego tekstu	tworzy tekst o charakterze perswazyjnym, dostosowany do sytuacji komunikacyjnej (3)	pisze podanie: formułuje i uzasadnia swoją prośbę, celowo dobierając informacje; zachowuje formalne wyróżniki podania (miejscowość i datę, nadawcę i adresata, podpis)	0,56	0,54
		buduje wypowiedzi poprawne pod względem stylistycznym (1)	pisze poprawnie pod względem językowym i stylistycznym	0,19	0,41
			przestrzega zasad ortografii i interpunkcji	0,33	0,39
29.	II. Tworzenie własnego tekstu	tworzy tekst na zadany temat (4)	pisze rozprawkę: formułuje tezę adekwatną do tematu, przywołuje przykłady z literatury, historii i z własnych obserwacji, wykorzystując je do zilustrowania swojej wypowiedzi	0,56	0,73
			przestrzega graficznej segmentacji tekstu	0,83	0,53
		buduje wypowiedź poprawną pod względem językowym i stylistycznym (1)	pisze poprawnie pod względem językowym i stylistycznym; wprowadza segmentację tekstu	0,28	0,56
stosuje zasady ortografii i interpunkcji	0,24		0,54		

## 1.2. Średnie wyniki szkół<sup>4</sup> na skali staninowej

Tabela 8. Wyniki szkół na skali staninowej w latach 2010 i 2011

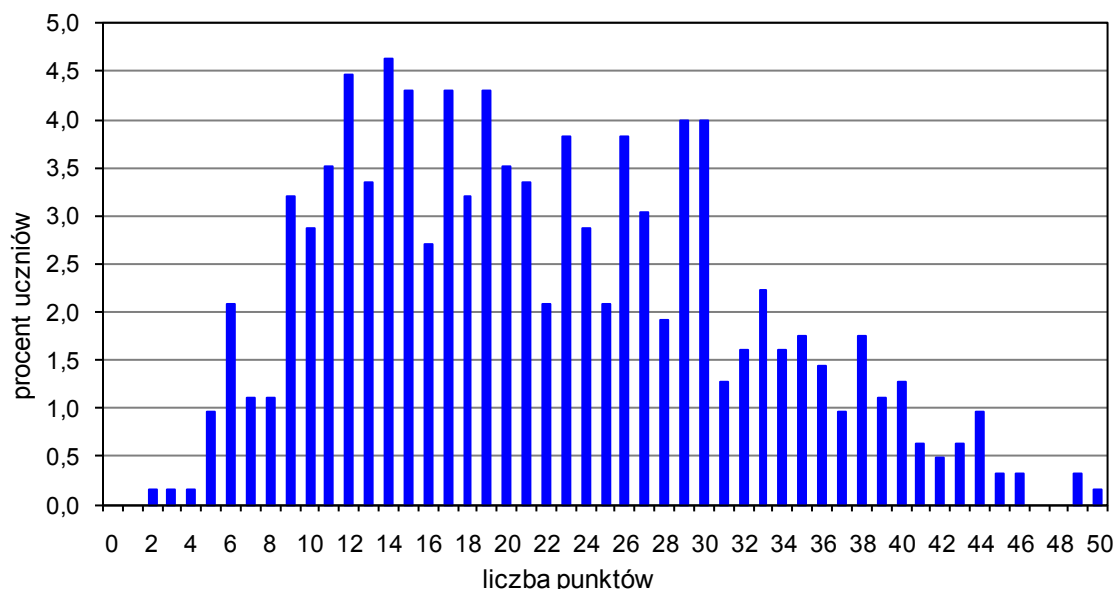
Stanin	Przedział punktowy	
	2011	2010
1	6,7 – 13,3	10,6 – 20,3
2	13,4 – 19,9	20,4 – 25,8
3	20,0 – 22,1	25,9 – 27,7
4	22,2 – 24,0	27,8 – 29,2
5	24,1 – 25,8	29,3 – 30,6
6	25,9 – 27,6	30,7 – 32,3
7	27,7 – 30,1	32,4 – 34,3
8	30,2 – 34,0	34,4 – 37,3
9	34,1 – 43,8	37,4 – 44,2

Skala staninowa umożliwia porównywanie średnich wyników szkół w poszczególnych latach. Uzyskanie w kolejnych latach takiego samego średniego wyniku punktowego nie oznacza tego samego poziomu osiągnięć. Np. uzyskanie przez szkołę 32 punktów z części humanistycznej egzaminu w 2010 r. oznaczało osiągnięcie wyniku w staninie 6, a w 2011 r. – wyniku w staninie 8.

<sup>4</sup> Hlekoć w niniejszym sprawozdaniu jest mowa o wynikach szkół w 2011 roku, przez szkołę należy rozumieć każdą placówkę, w której liczba uczniów przystępujących do egzaminu była nie mniejsza niż 5. Wyniki szkół obliczono na podstawie wyników uczniów, którzy wykonywali zadania z zestawów GH-(A,B)1-112.

### 1.3. Uczniowie słabo widzący i uczniowie niewidomi

Zestawy zadań dla uczniów słabo widzących i uczniów niewidomych z zakresu przedmiotów humanistycznych (GH-4-112, GH-5-112, GH-6-112) zostały przygotowane na podstawie zestawu GH-1-112. Uczniowie słabo widzący otrzymali zestawy zadań, w których dostosowano wielkość czcionki – odpowiednio Arial 16 pkt i Arial 24 pkt, a reprodukcję obrazu uzupełniono bądź zastąpiono jego opisem. Dla uczniów niewidomych przygotowano zestawy zadań w brajlu.



Wykres 4. Rozkład wyników uczniów

Tabela 9. Uczniowie słabo widzący i uczniowie niewidomi – parametry statystyczne

Wyszczególnienie	Liczba uczniów	Minimum	Maksimum	Mediana	Średnia	Odchylenie standardowe
<b>Cały test</b>	<b>626</b>	<b>2</b>	<b>50</b>	<b>20</b>	<b>21,79</b>	<b>9,85</b>
Czytanie i odbiór tekstów kultury		2	25	14	13,80	4,86
Tworzenie własnego tekstu		0	25	7	7,99	5,76

Rzetelność testu: 0,79

**W części humanistycznej** egzaminu gimnazjalnego uczniowie otrzymali średnio 25,31 punktu na 50 punktów możliwych do zdobycia.

Podobnie jak w latach ubiegłych najwyższe wyniki na egzaminie uzyskali uczniowie z dużych miast – powyżej 100 tys. mieszkańców (średnia 26,98), najniższe natomiast uczniowie szkół w miastach do 20 tys. mieszkańców (średnia 24,33). Potwierdziły się również wnioski sformułowane po poprzednich egzaminach dla wyników uzyskiwanych przez dziewczęta i chłopcy – za rozwiązanie zadań dziewczęta uzyskały w tym roku średnio o ponad 3 punkty więcej niż chłopcy. Nie są także zaskoczeniem wyniki uzyskane przez uczniów szkół publicznych i niepublicznych – tu również, podobnie jak w latach ubiegłych, uczniowie szkół niepublicznych uzyskali wyniki wyższe (średnia 27,09) niż uczniowie szkół publicznych (średnia 25,25).

Tegoroczni gimnazjaliści, podobnie jak ich poprzednicy, wykazali się lepszym opanowaniem umiejętności czytania i odbioru tekstów kultury (otrzymali w tym zakresie 61,5% punktów możliwych do uzyskania) niż tworzenia własnego tekstu (otrzymali około 40% punktów możliwych do uzyskania).

#### Czytanie i odbiór tekstów kultury

Z analizy wykonania zadań z obszaru *czytanie i odbiór tekstów kultury* wynika, że zadania sprawdzające te umiejętności były dla uczniów łatwiejsze, jeśli odnosiły się do krótkiego fragmentu utworu, a trudniejsze, gdy wymagały zapoznania się z dłuższym tekstem, składającym się z kilku akapitów.

Łatwiejsze okazały się wtedy, gdy odwoływały się do wiadomości podanych w tekście wprost, trudniejsze zaś, kiedy odpowiedź wymagała krytycznej oceny faktów, zdarzeń czy posłużenia się wiedzą spoza tekstu. Również łatwiejsze były te zadania, w których uczeń miał możliwość wyboru odpowiedzi spośród podanych, a zdecydowanie trudniejsze, jeżeli musiał samodzielnie sformułować odpowiedź czy posłużyć się zapamiętanymi wiadomościami.

Najłatwiejszym zadaniem w całym teście było to, w którym uczniowie wykazywali się umiejętnością rozpoznania miary rytmicznej mazura. Blisko 90% piszących udzieliło poprawnej odpowiedzi, chociaż znaleźli się i tacy, którzy dopatrzyli się w naszym hymnie narodowym ech tanga, krakowiaka, a nawet polki.

Nie sprawiło także uczniom większych trudności wyszukanie w tekście informacji, odczytanie intencji nadawcy czy czytanie tekstu na poziomie symbolicznym i dostrzeganie wartości wpisanych w teksty kultury. Uczniowie potrafili dostrzec związek między elementami opisywanej przestrzeni a podaną wartością, podać miejsce i określić czas opisanych wydarzeń, rozpoznać w tekście sposób oddziaływania na odbiorcę, a także wskazać zarówno cechy wspólne, jak i różniące wypowiedzi bohaterów na temat patriotyzmu, ale już prawie połowa zdających nie potrafiła zdefiniować pojęcia *patriotyzm lokalny*, dostrzec w odczytywanym tekście środków wyrazu zastosowanych w określonej funkcji, wskazać szereg wyrazów o znaczeniu bliskoznacznym czy znaleźć wspólnego elementu artykułów hasłowych.

Trudne także okazało się dla uczniów zadanie sprawdzające umiejętność wskazania różnic między tekstem współczesnym hymnu państwowego a tekstem pierwotnym. Chociaż tekst *Pieśni Legionów...* został zamieszczony w arkuszu egzaminacyjnym, poprawnej odpowiedzi udzieliła jedynie połowa zdających. Obowiązująca obecnie wersja tekstu hymnu państwowego została ogłoszona w ustawie o godle, barwach i hymnie Rzeczypospolitej Polskiej z 1980 r. Mimo że w ciągu ponad dwustu lat powstało wiele jego odmian, zarówno w tej ustawie, jak i we wszystkich wcześniejszych regulacjach prawnych dotyczących hymnu państwowego w jego tekście nigdy nie było wyrazu „póki”, który wywołał tyle emocji. Potwierdza to również tekst pierwowzoru naszego hymnu – Józef Wybicki również użył w *Pieśni Legionów...* wyrazu „kiedy”. W poprawnie zapisanym czy odtworzonym hymnie państwowym możliwe było więc tylko posłużenie się tym wyrazem. Niewiele wyższa była też łatwość zadania, w którym uczniowie wśród czterech podanych nazwisk mieli rozpoznać autora *Pieśni Legionów...*

Najtrudniejsze dla gimnazjalistów okazały się zadania wymagające rozpoznania właściwego ciągu chronologicznego, wskazania postaci historycznych spełniających warunki podane w poleceniu oraz dostrzeżenia zależności między wydarzeniami historycznymi i ich konsekwencjami. Potwierdziły się zatem obserwacje z wcześniejszych egzaminów, iż zadania sprawdzające umiejętność dostrzegania i analizowania kontekstów niezbędnych do interpretacji tekstów kultury, zwłaszcza te wymagające posłużenia się wiedzą pozatekstową, sprawiają uczniom najwięcej problemów.

### **Tworzenie własnego tekstu**

W 2011 roku zadania z obszaru *tworzenie własnego tekstu* sprawdzały umiejętności formułowania argumentów uzasadniających podane stanowisko, przekształcania tekstu, pisanie tekstu użytkowego oraz rozprawki.

Najwięcej trudności przysporzyło uczniom sformułowanie argumentów uzasadniających podane stanowisko. Wykazanie, że wymienione w poleceniu postaci zasłużyły na miano patriotów, przerosło możliwości uczniów. Zadanie bowiem wymagało posłużenia się wiedzą historyczną, a tą wykazał się jedynie co piąty piszący.

Niespodziewanie trudne okazało się zadanie sprawdzające umiejętność przekształcania tekstu. Zwykle około 60% gimnazjalistów potrafiło wykazać się tą umiejętnością. W roku bieżącym polecono uczniom przekształcić zdanie pojedyncze w zdanie złożone w taki sposób, aby podkreślony imiesłów zamienić w zdanie podrzędne. Na podstawie wyników można stwierdzić, że niespełna połowa zdających opanowała umiejętność przekształcania tekstu, udzielając poprawnej odpowiedzi. Pozostali albo modyfikowali tekst, zachowując formę zdania pojedynczego, albo wykonywali czynność odwrotną, zmieniając orzeczenie w imiesłów. Z analizy rozwiązań wynika również, że większość uczniów uświadamiała sobie konieczność zachowania sensu wypowiedzi, ale w wielu przekształceniach widoczny jest brak troski o poprawność interpunkcyjną.

Ze względu na przydatność w życiu społecznym umiejętności redagowania tekstów użytkowych gimnazjaliści rokrocznie na egzaminie piszą jeden z nich. W tym roku było to podanie do dyrektora gimnazjum, w którym należało zawrzeć prośbę o pomoc finansową niezbędną do otwarcia szkolnego muzeum regionalnego.



Jak wskazują wyniki, ta skonwencjonalizowana forma wypowiedzi nie była obca zdającym, chociaż tylko niewielu piszących wykonało zadanie poprawnie w całości. Gimnazjaliści na ogół wiedzieli, że podanie jest oficjalnym rodzajem prośby, składanym z reguły do jakiejś instytucji, władz czy urzędu. Mieli świadomość, że należy rozpocząć je od przedstawienia sprawy, a następnie uzasadnić swoją prośbę, ale często zapominali o formalnych wymogach podania. Wprawdzie piszący z reguły pamiętali o podpisaniu prośby, zapisywali datę i nazwę miejscowości, ale najczęściej w ogóle zapominali o danych nadawcy lub prezentowali je zbyt ogólnie czy też niezgodnie z poleceniem. Widocznym uchybieniem był też brak nagłówka, w którym uczniowie powinni byli umieścić dane o adresacie.

Styl większości podań utrzymany był w tonie urzędowym, właściwym tej formie wypowiedzi. Uczniowie sprawnie posługiwali się utartymi, skonwencjonalizowanymi zwrotami i wyrażeniami, właściwymi dla stylu kancelaryjnego. Stosowali formuły grzecznościowe, mając świadomość ich funkcji stylistycznych. Większość podań odznaczała się rzeczowością, jasnością, zwięzłością, zawierała jednoznaczne sformułowania. Zdarzały się jednak przypadki mieszania stylów, głównie poprzez stosowanie zwrotów charakterystycznych dla listów, np. *Witam, Panie Dyrektorze*, ale głównym mankamentem tych prac było nieprzestrzeganie poprawności językowej, szczególnie przy budowaniu zdań złożonych.

Niepokój budzi także poziom opanowania reguł ortograficznych i interpunkcyjnych. Nawet w tak krótkiej formie ujawnione zostały uchybienia dotyczące pisowni nazw własnych i skrótów oraz zwrotów grzecznościowych.

Największym wyzwaniem dla tegorocznych gimnazjalistów, bo musieli się oni wykazać umiejętnościami zarówno w zakresie realizacji tematu, komponowania wywodu argumentacyjnego, jak i poprawnością językową, ortograficzną i interpunkcyjną, było napisanie rozprawki na temat: *Patriotą można być zarówno w czasie wojny, jak i w czasach pokoju*. Wyzwanie to podjęła większość zdających, ale tylko niespełna połowa piszących sprostowała w całości określonym wymogom.

Zdecydowana większość piszących właściwie zrozumiała polecenie i konsekwentnie je realizowała, choć w różny sposób. Jedni, określając swoje stanowisko, najczęściej powtarzali myśl zawartą w temacie, np. *zgadzam się ze stwierdzeniem, że patriotą można być zarówno w czasie wojny, jak i w czasach pokoju; uważam, że patriotą jest się zawsze, niezależnie od tego, czy toczy się wojna, czy panuje pokój; sądzę, że trafne jest stwierdzenie, że patriotą można być zarówno w czasie wojny, jak i w czasie pokoju*, inni opowiadali się za jednym z wymienionych w temacie zakresów, w większości podkreślając, że łatwiej być patriotą w czasie wojny, jeszcze inni nadawali stwierdzeniu z tematu formę pytania, na które należało znaleźć odpowiedź, przywołując przykłady dziedzin wymienionych w poleceniu, np. *Patriota to człowiek, który swoją postawą daje świadectwo, że ojczyzna jest dla niego najważniejsza. Dbaj o jej rozwój, kulturę, gospodarkę, a także nie waha się oddać życia, gdy zajdzie taka potrzeba. Czy zatem patriotą można być zarówno w czasie wojny, jak i w czasach pokoju? Postaram się odpowiedzieć na to pytanie, odwołując się do wybranych przykładów z literatury, historii naszego narodu oraz własnych spostrzeżeń*.

Warunki określone w temacie nie pozostawiały uczniom całkowitej swobody w doborze treści. Oczekiwano, że w argumentacji posłużą się oni poprawnie i funkcjonalnie jednym przykładem z literatury, jednym z historii i jednym z własnych obserwacji, przywołanych adekwatnie do zajętego stanowiska. Dla udowodnienia słuszności postawionej tezy piszący, sięgając do literatury, najczęściej przywoływali historię latarnika z noweli Henryka Sienkiewicza, Rudego, Alka i Zośki, bohaterów „Kamieni na szaniec” Aleksandra Kamińskiego czy lotników z „Dywizjonu 303” Arkadego Fiedlera. Przykłady z historii dotyczyły wybitnych postaci, niejednokrotnie tych, które pojawiły się w tekstach i zadaniach w arkuszu egzaminacyjnym, a wśród przykładów z własnych obserwacji najczęściej wskazywano przestrzeganie praw, rzetelne wykonywanie obowiązków oraz aktywny udział w życiu publicznym.

Warte podkreślenia jest to, że wśród uczniowskich rozprawek przeważały wypowiedzi o przejrzystej konstrukcji: zaczynały się od tezy, potem następowały argumenty odwołujące się do przykładów z dziedzin wskazanych w poleceniu. Piszący z reguły trafnie porządkowali i selekcjonowali informacje i ograniczali się do tych treści z lektury, które dowodziły słuszności zaprezentowanego stwierdzenia. Konsekwentnie prezentowali przyjęty tok rozumowania i, analizując kolejne przykłady, nawiązywali do postawionej tezy. Niestety, o podsumowaniu swoich rozważań adekwatnie do tezy pamiętała zaledwie co drugi zdający. Jednak ci, którzy nie zapomnieli o tym wymaganium kompozycyjnym, często nie ograniczali się do powtórzenia stwierdzenia podanego w poleceniu, lecz wzbogacali je własnymi przemyśleniami na temat postrzegania patriotyzmu przez Polaków.

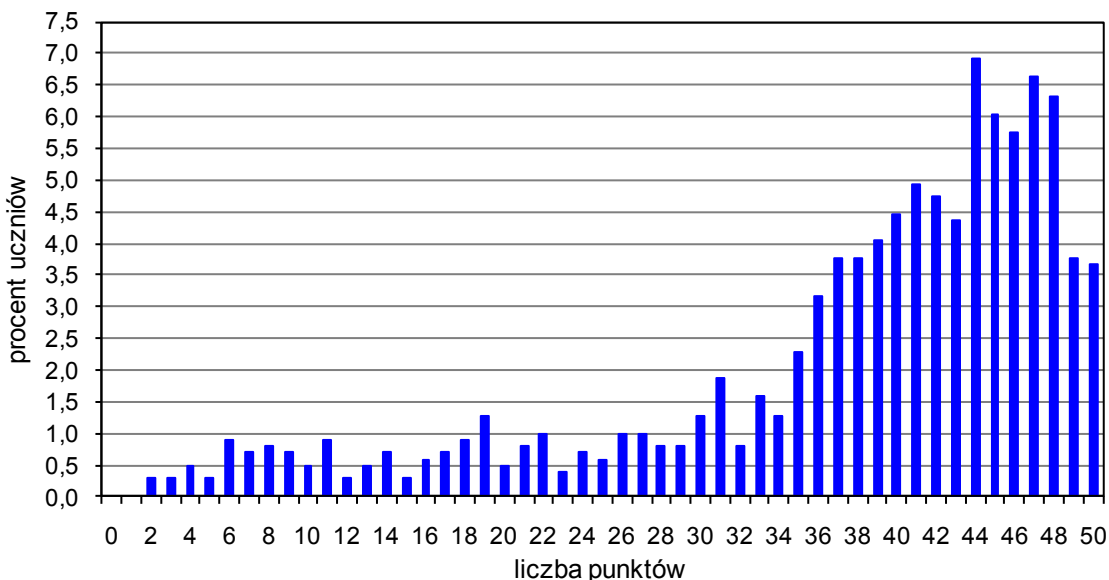
Jednak duża część rozprawek to świadectwo nieporadności uczniów w zakresie realizacji tematu. Uczniowie, szukając argumentów, nie potrafili dokonać wyboru treści, które poprawnie zilustrowałyby postawioną tezę. Nierzadko na trafność uzasadnienia miał wpływ niefortunny wybór przykładów oraz błędy merytoryczne. Uczniowie mylili tytuły utworów, imiona i nazwiska autorów, bohaterów wydarzeń, przypisywali podany przez siebie przykład do niewłaściwej lektury, mylili postaci i wydarzenia historyczne. W niektórych pracach można było zauważyć rozbieżności między przyjętą tezą, argumentacją a zakończeniem. Innym mankamentem wypowiedzi uczniowskich był brak podsumowania rozważań lub ograniczenie się jedynie do stwierdzenia, że piszący zgadzają się z postawioną tezą (np. *Podsumowując swoje rozważania, jeszcze raz potwierdzam, że zgadzam się ze stwierdzeniem, że patriotą można być zarówno w czasie wojny, jak i w czasach pokoju*).

Uczniowie na ogół zachowywali proporcje pomiędzy poszczególnymi częściami wypowiedzi, dbali o porządek logiczny i spójność wywodu. Natomiast analiza uczniowskich wypowiedzi pisemnych po raz kolejny odsłoniła problemy w posługiwaniu się językiem pisanim. Gimnazjaliści popełniali błędy we wszystkich ocenianych kategoriach: stylistyczne, składniowe, leksykalne, fleksyjne, ortograficzne i interpunkcyjne. Najczęściej nie radzili sobie z zachowaniem poprawnego szyku wyrazów w zdaniu, z wyznaczaniem granic zdania, z budowaniem zdań wielokrotnie złożonych, ze stosowaniem spójników. Mieli również problemy z pisownią łączną i rozłączną wyrazów oraz z pisownią wyrażenia przysłówkowe. Uczniowie błędnie zapisywali samogłoski nosowe, szczególnie w wygłosie, nie rozdzielali przecinkiem imiesłowowego równoważnika zdania ani zdań składowych.

#### 1.4. Uczniowie słabo słyszący i uczniowie niesłyszący

Uczniowie słabo słyszący i uczniowie niesłyszący wykonywali zadania zawarte w zestawie GH-7-112 zatytułowanym *Polscy pisarze – laureaci Nagrody Nobla*. Składał się on z 25 zadań, wśród których było 9 zadań wyboru wielokrotnego, 6 zadań na dobieranie, 3 zadania typu prawda-falsz i 1 zadanie z luką. W sześciu zadaniach wymagano od ucznia samodzielnego sformułowania wypowiedzi. Zadania rozszerzonej odpowiedzi sprawdzały umiejętności redagowania ogłoszenia i opisu.

Podstawę zadań stanowiły spójne z motywem przewodnim zestawu teksty: popularnonaukowy, publicystyczny, literacki (wiersz i proza) oraz ikoniczny (fotografia).



Wykres 5. Rozkład wyników uczniów

Tabela 10. Uczniowie słabo słyszący i uczniowie niesłyszący – parametry statystyczne

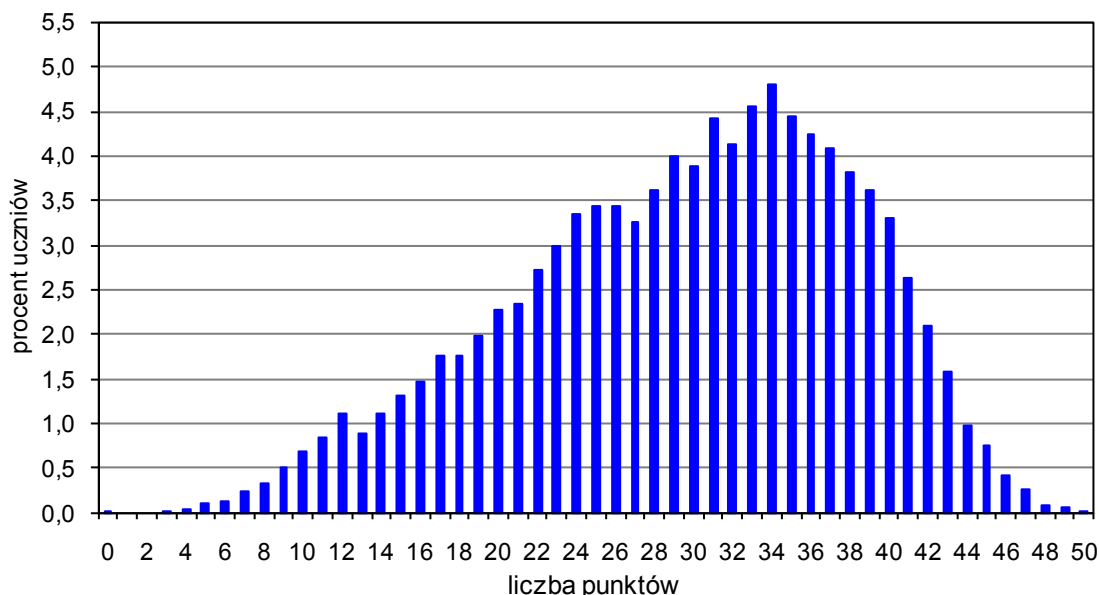
Wyszczególnienie	Liczba uczniów	Minimum	Maksimum	Mediana	Średnia	Odchylenie standardowe
<b>Cały test</b>	<b>1011</b>	<b>2</b>	<b>50</b>	<b>41</b>	<b>37,56</b>	<b>11,40</b>
Czytanie i odbiór tekstów kultury		2	24	20	18,09	5,38
Tworzenie własnego tekstu		0	26	22	19,47	6,46

Rzetelność testu: 0,86

### 1.5. Uczniowie z upośledzeniem umysłowym w stopniu lekkim

Uczniowie z upośledzeniem umysłowym w stopniu lekkim wykonywali zadania zawarte w zestawie GH-8-112 zatytułowanym *Świat filmu*. Podstawę zadań stanowiły spójne z motywem przewodnim zestawu krótkie teksty: literacki, popularnonaukowy, publicystyczny oraz ilustracje.

Zestaw zawierał 23 zadania, wśród których było 5 zadań wyboru wielokrotnego, 4 zadania typu prawda-falsz, 7 zadań na dobieranie, 3 zadania z luką, 2 zadania krótkiej odpowiedzi oraz 2 zadania rozszerzonej odpowiedzi. Zadania rozszerzonej odpowiedzi wymagały napisania charakterystyki i zaproszenia.



Wykres 6. Rozkład wyników uczniów

Tabela 11. Uczniowie z upośledzeniem umysłowym w stopniu lekkim – parametry statystyczne

Wyszczególnienie	Liczba uczniów	Minimum	Maksimum	Mediana	Średnia	Odchylenie standardowe
<b>Cały test</b>	<b>8 044</b>	<b>0</b>	<b>50</b>	<b>31</b>	<b>29,53</b>	<b>8,69</b>
Czytanie i odbiór tekstów kultury		0	30	19	18,88	4,44
Tworzenie własnego tekstu		0	20	12	10,65	5,51

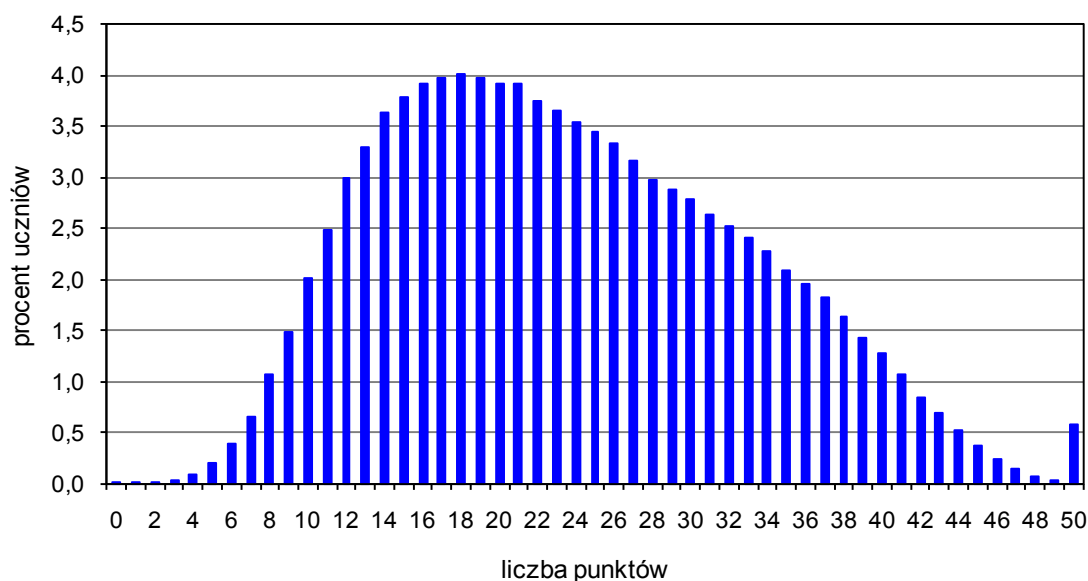
Rzetelność testu: 0,62

## 2. Część matematyczno-przyrodnicza

### 2.1. Uczniowie bez dysfunkcji oraz uczniowie ze specyficznymi trudnościami w uczeniu się

Zestaw zadań GM-1-112 dla uczniów bez dysfunkcji oraz uczniów ze specyficznymi trudnościami w uczeniu się składał się z 36 zadań, w tym 25 zadań zamkniętych wyboru wielokrotnego i 11 zadań otwartych. Przy układaniu zadań autorzy wykorzystali tabele, schematy, rysunki i mapę. Za poprawne rozwiązanie wszystkich zadań uczeń mógł otrzymać 50 punktów.

#### 2.1.1. Wyniki ogólne uczniów<sup>5</sup>



Wykres 7. Rozkład wyników uczniów

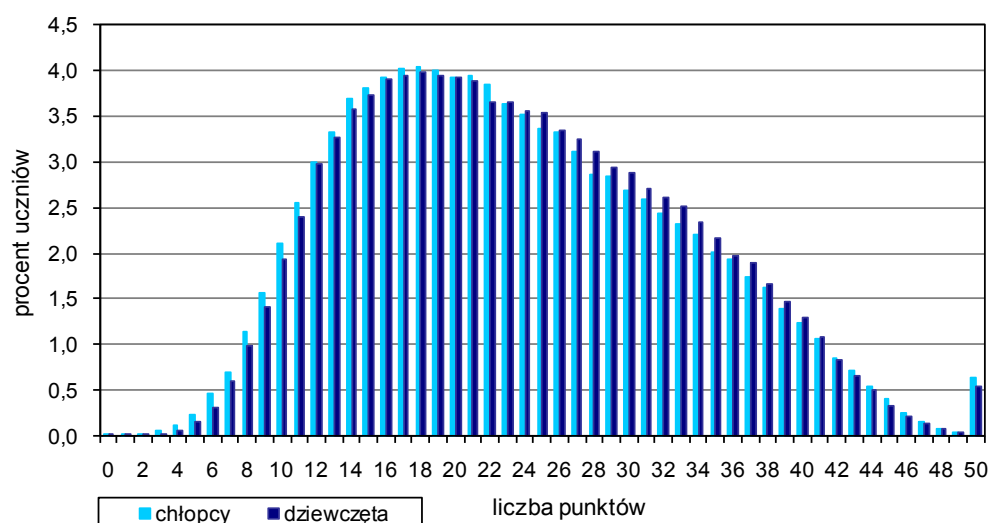
Tabela 12. Wyniki uczniów – parametry statystyczne

Wyszczególnienie	Liczba uczniów	Minimum	Maksimum	Mediana	Średnia	Odchylenie standardowe
<b>Cały test</b>	<b>408 975</b>	<b>0</b>	<b>50</b>	<b>23</b>	<b>23,63</b>	<b>9,37</b>
Stosowanie terminów, pojęć i procedur z zakresu przedmiotów matematyczno-przyrodniczych niezbędnych w praktyce życiowej i dalszym kształceniu		0	15	8	7,93	3,52
Wyszukiwanie i stosowanie informacji		0	12	6	6,25	2,58
Wskazywanie i opisywanie faktów, związków i zależności, w szczególności przyczynowo-skutkowych, funkcjonalnych, przestrzennych i czasowych		0	15	6	6,69	2,52
Stosowanie zintegrowanej wiedzy i umiejętności do rozwiązywania problemów		0	8	2	2,76	2,18

Rzetelność testu: 0,88

<sup>5</sup> Uwzględniono laureatów i finalistów olimpiad przedmiotowych oraz laureatów konkursów przedmiotowych o zasięgu wojewódzkim lub ponadwojewódzkim z zakresu jednego z przedmiotów objętych częścią matematyczno-przyrodniczą egzaminu. Byli oni zwolnieni z tej części egzaminu i otrzymali zaświadczenie o uzyskaniu z niej najwyższego wyniku.

## 2.1.2. Wyniki dziewcząt i chłopców

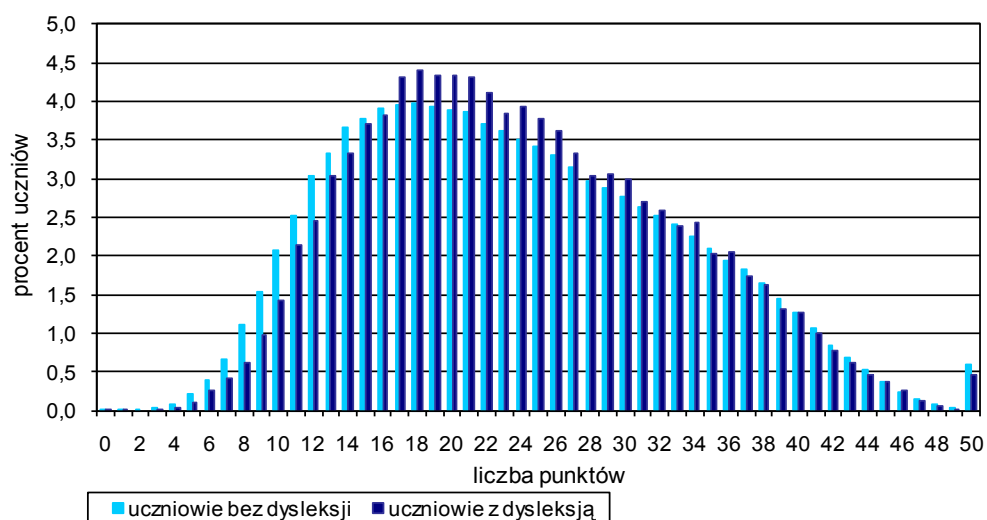


Wykres 8. Rozkłady wyników dziewcząt i chłopców

Tabela 13. Wyniki dziewcząt i chłopców – parametry statystyczne

Płeć	Liczba uczniów	Wyszczególnienie	Minimum	Maksimum	Mediana	Średnia	Odchylenie standardowe
Dziewczęta	201 382	Cały test	0	50	23	23,77	9,29
		Obszar I <sup>6</sup>	0	15	8	7,92	3,51
		Obszar II	0	12	6	6,35	2,57
		Obszar III	0	15	6	6,67	2,47
		Obszar IV	0	8	2	2,84	2,18
Chłopcy	207 593	Cały test	0	50	22	23,48	9,45
		Obszar I	0	15	8	7,93	3,54
		Obszar II	0	12	6	6,15	2,58
		Obszar III	0	15	7	6,72	2,57
		Obszar IV	0	8	2	2,69	2,17

## 2.1.3. Wyniki uczniów bez dysfunkcji oraz uczniów ze specyficznymi trudnościami w uczeniu się



Wykres 9. Rozkłady wyników uczniów bez dysfunkcji oraz uczniów z dysleksją rozwojową

<sup>6</sup> Obszar I – Stosowanie terminów, pojęć i procedur z zakresu przedmiotów matematyczno-przyrodniczych niezbędnych w praktyce życiowej i dalszym kształceniu, Obszar II – Wyszukiwanie i stosowanie informacji, Obszar III – Wskazywanie i opisywanie faktów, związków i zależności, w szczególności przyczynowo-skutkowych, funkcjonalnych, przestrzennych i czasowych, Obszar IV – Stosowanie zintegrowanej wiedzy i umiejętności do rozwiązywania problemów.

Tabela 14. Wyniki uczniów bez dysfunkcji oraz uczniów ze specyficznymi trudnościami w uczeniu się – parametry statystyczne

	Liczba uczniów	Wyszczególnienie	Minimum	Maksimum	Mediana	Średnia	Odchylenie standardowe
Uczniowie bez dysleksji	371 574	Cały test	0	50	23	23,59	9,42
		Obszar I <sup>7</sup>	0	15	8	7,92	3,54
		Obszar II	0	12	6	6,24	2,59
		Obszar III	0	15	6	6,68	2,53
		Obszar IV	0	8	2	2,76	2,18
Uczniowie z dysleksją	37 401	Cały test	3	50	23	23,98	8,91
		Obszar I	0	15	8	8,03	3,40
		Obszar II	0	12	6	6,30	2,43
		Obszar III	0	15	7	6,85	2,45
		Obszar IV	0	8	2	2,80	2,12

#### 2.1.4. Wyniki uczniów a wielkość miejscowości

Tabela 15. Wyniki uczniów na wsi oraz w miastach do 20 tys., od 20 tys. do 100 tys. i powyżej 100 tys. mieszkańców – parametry statystyczne

	Liczba uczniów	Wyszczególnienie	Minimum	Maksimum	Mediana	Średnia	Odchylenie standardowe
<b>Kraj</b>	<b>408 975</b>	Cały test	<b>0</b>	<b>50</b>	<b>23</b>	<b>23,63</b>	<b>9,37</b>
Wieś	145 254	Cały test	0	50	22	22,92	8,88
		Obszar I <sup>8</sup>	0	15	8	7,71	3,41
		Obszar II	0	12	6	6,13	2,51
		Obszar III	0	15	6	6,50	2,39
		Obszar IV	0	8	2	2,58	2,07
Miasto do 20 tys. mieszkańców	80 141	Cały test	0	50	22	22,76	9,11
		Obszar I	0	15	7	7,60	3,47
		Obszar II	0	12	6	6,06	2,55
		Obszar III	0	15	6	6,52	2,45
		Obszar IV	0	8	2	2,58	2,08
Miasto od 20 tys. do 100 tys. mieszkańców	85 886	Cały test	0	50	23	23,76	9,46
		Obszar I	0	15	8	7,97	3,55
		Obszar II	0	12	6	6,27	2,61
		Obszar III	0	15	7	6,73	2,55
		Obszar IV	0	8	2	2,79	2,18
Miasto powyżej 100 tys. mieszkańców	97 694	Cały test	1	50	25	25,28	9,99
		Obszar I	0	15	9	8,47	3,65
		Obszar II	0	12	7	6,56	2,64
		Obszar III	0	15	7	7,09	2,70
		Obszar IV	0	8	2	3,16	2,35

<sup>7</sup> Porównaj przypis do tabeli 13.

<sup>8</sup> Porównaj przypis do tabeli 13.

### 2.1.5. Wyniki uczniów szkół publicznych i niepublicznych

Tabela 16. Wyniki uczniów szkół publicznych i niepublicznych – parametry statystyczne

Szkoła	Liczba uczniów	Wyszczególnienie	Minimum	Maksimum	Mediana	Średnia	Odchylenie standardowe
Publiczna	395 781	Cały test	0	50	23	23,53	9,28
		Obszar I <sup>9</sup>	0	15	8	7,90	3,50
		Obszar II	0	12	6	6,23	2,56
		Obszar III	0	15	6	6,67	2,50
		Obszar IV	0	8	2	2,74	2,16
Niepubliczna	13 194	Cały test	1	50	27	26,46	11,57
		Obszar I	0	15	10	8,80	4,05
		Obszar II	0	12	7	6,69	3,03
		Obszar III	0	15	7	7,46	3,09
		Obszar IV	0	8	3	3,52	2,59

### 2.1.6. Wyniki ogólne uczniów na skali staninowej

Tabela 17. Rozkład wyników uczniów na skali staninowej

Stanin	Procent wyników	Przedział punktowy
1	4	0 – 9
2	7	10 – 12
3	12	13 – 15
4	17	16 – 19
5	20	20 – 25
6	17	26 – 31
7	12	32 – 36
8	7	37 – 41
9	4	42 – 50

### 2.1.7. Poziom wykonania zadań

Tabela 18. Poziom wykonania<sup>10</sup> i moc różnicująca zadań

Nr zad.	Obszar standardów	Nazwa sprawdzanej umiejętności (z numerem standardu)	Nazwa sprawdzanej czynności	Poziom wykonania zadania	Moc różnicująca
		Uczeń	Uczeń		
1.	I Umiejętne stosowanie terminów, pojęć i procedur...	wykonuje obliczenia w różnych sytuacjach praktycznych (2)	oblicza liczbę na podstawie jej procentu	0,69	0,54
2.	I Umiejętne stosowanie terminów, pojęć i procedur...	wykonuje obliczenia w różnych sytuacjach praktycznych (2)	oblicza procent danej liczby wyrażonej w procentach	0,45	0,44
3.	I Umiejętne stosowanie terminów, pojęć i procedur...	wykonuje obliczenia w różnych sytuacjach praktycznych (2)	oblicza, jakim ułamkiem jednej liczby jest druga liczba	0,63	0,45
4.	III. Wskazywanie i opisywanie faktów, związków i zależności...	posługuje się językiem symboli i wyrażeń algebraicznych (2)	wskazuje wyrażenie odpowiadające treści zadania	0,14	0,19

<sup>9</sup> Porównaj przypis do tabeli 13.

<sup>10</sup> Porównaj przypis do tabeli 7.

5.	IV. Stosowanie zintegrowanej wiedzy i umiejętności do rozwiązywania problemów	stosuje techniki twórczego rozwiązywania problemów (1)	wnioskuje na podstawie warunków zadania	0,45	0,47
6.	I. Umiejętne stosowanie terminów, pojęć i procedur...	wykonuje obliczenia w różnych sytuacjach praktycznych (2)	oblicza średnią arytmetyczną liczb	0,49	0,43
7.	II. Wyszukiwanie i stosowanie informacji	operuje informacją (2)	przetwarza informacje z mapy	0,78	0,32
8.	II. Wyszukiwanie i stosowanie informacji	operuje informacją (2)	interpretuje informacje na podstawie mapy	0,67	0,29
9.	III. Wskazywanie i opisywanie faktów, związków i zależności...	wskazuje prawidłowości w procesach, w funkcjonowaniu układów i systemów (1)	wskazuje konsekwencję ruchu obiegowego Ziemi	0,64	0,40
10.	I Umiejętne stosowanie terminów, pojęć i procedur...	wykonuje obliczenia w różnych sytuacjach praktycznych (2)	oblicza czas obrotu Ziemi wokół własnej osi o podany kąt	0,72	0,33
11.	III. Wskazywanie i opisywanie faktów, związków i zależności...	wskazuje prawidłowości w procesach, w funkcjonowaniu układów i systemów (1)	wskazuje miejsce występowania zjawiska przyrodniczego	0,76	0,35
12.	III. Wskazywanie i opisywanie faktów, związków i zależności...	wskazuje prawidłowości w procesach, w funkcjonowaniu układów i systemów (1)	wykorzystuje zasadę zachowania ładunku elektrycznego do objaśnienia zjawiska	0,79	0,32
13.	II. Wyszukiwanie i stosowanie informacji	operuje informacją (2)	przetwarza informacje ze schematu	0,60	0,37
14.	I Umiejętne stosowanie terminów, pojęć i procedur...	stosuje terminy i pojęcia matematyczno-przyrodnicze (1)	określa kierunek przepływu krwi w aortalii	0,50	0,36
15.	III. Wskazywanie i opisywanie faktów, związków i zależności...	wskazuje prawidłowości w procesach, w funkcjonowaniu układów i systemów (1)	wskazuje, w jakim celu wykonuje się badanie EKG	0,78	0,17
16.	IV. Stosowanie zintegrowanej wiedzy i umiejętności do rozwiązywania problemów	analizuje sytuację problemową (2)	określa problem badawczy	0,89	0,37
17.	I Umiejętne stosowanie terminów, pojęć i procedur...	stosuje terminy i pojęcia matematyczno-przyrodnicze (1)	wskazuje różnicę w budowie komórek bakterii i organizmów jądrowych	0,38	0,21
18.	I Umiejętne stosowanie terminów, pojęć i procedur...	wykonuje obliczenia w różnych sytuacjach praktycznych (2)	oblicza masę cząsteczkową związku chemicznego	0,75	0,52
19.	I Umiejętne stosowanie terminów, pojęć i procedur...	wykonuje obliczenia w różnych sytuacjach praktycznych (2)	oblicza stosunek masowy pierwiastków w związku chemicznym	0,40	0,43
20.	I Umiejętne stosowanie terminów, pojęć i procedur...	stosuje terminy i pojęcia matematyczno-przyrodnicze (1)	nazywa proces rozpadu kwasów, zasad i soli na jony pod wpływem wody	0,79	0,27
21.	III. Wskazywanie i opisywanie faktów, związków i zależności...	posługuje się językiem symboli i wyrażeń algebraicznych (2)	ustala liczbę jonów w roztworach kwasów	0,70	0,41



22.	II. Wyszukiwanie i stosowanie informacji	operuje informacją (2)	interpretuje informacje z tekstu i tabeli	0,50	0,34
23.	III. Wskazywanie i opisywanie faktów, związków i zależności...	wskazuje prawidłowości w procesach, w funkcjonowaniu układów i systemów (1)	określa odczyn roztworu	0,63	0,29
24.	II. Wyszukiwanie i stosowanie informacji	odczytuje informacje (1)	wskazuje figurę, która ma tylko jedną oś symetrii	0,82	0,42
25.	I. Umiejętne stosowanie terminów, pojęć i procedur...	posługuje się własnościami figur (3)	oblicza pole figury płaskiej	0,44	0,51
26.	II. Wyszukiwanie i stosowanie informacji	operuje informacją (2)	nazywa procesy w obiegu węgla w przyrodzie	0,11	0,54
27.	II. Wyszukiwanie i stosowanie informacji	operuje informacją (2)	wskazuje odpowiednie grupy organizmów	0,31	0,48
28.	II. Wyszukiwanie i stosowanie informacji	operuje informacją (2)	ustala wysokość rachunku telefonicznego	0,61	0,66
29.	I. Umiejętne stosowanie terminów, pojęć i procedur...	wykonuje obliczenia w różnych sytuacjach praktycznych (2)	oblicza kwotę rachunku dla określonej liczby połączeń w dwóch taryfach i wskazuje taryfę korzystniejszą	0,38	0,66
30.	IV. Stosowanie zintegrowanej wiedzy i umiejętności do rozwiązywania problemów	tworzy i realizuje plan rozwiązania (4)	wyznacza optymalne warunki korzystania z danej taryfy w porównaniu z inną taryfą	0,20	0,64
31.	III. Wskazywanie i opisywanie faktów, związków i zależności...	stosuje zintegrowaną wiedzę do objaśnienia zjawisk przyrodniczych (4)	wskazuje zależności między działalnością człowieka a przyrodniczymi warunkowaniami tej działalności	0,31	0,62
32.	II. Wyszukiwanie i stosowanie informacji	operuje informacją (2)	uzupełnia schemat obwodu elektrycznego i podaje wielkości fizyczne mierzone odpowiednimi przyrządami	0,57	0,59
33.	III. Wskazywanie i opisywanie faktów, związków i zależności...	wskazuje prawidłowości w procesach, w funkcjonowaniu układów i systemów (1)	wykorzystuje zasady i prawa do objaśniania zjawisk	0,36	0,15
34.	I. Umiejętne stosowanie terminów, pojęć i procedur...	stosuje terminy i pojęcia matematyczno-przyrodnicze (1)	podaje nazwy wielkości fizycznych i ich jednostki w układzie SI	0,46	0,72
35.	IV. Stosowanie zintegrowanej wiedzy i umiejętności do rozwiązywania problemów	tworzy i realizuje plan rozwiązania (4)	rozwiązuje zadanie opisujące sytuację problemową	0,26	0,76
36.	III. Wskazywanie i opisywanie faktów, związków i zależności...	posługuje się językiem symboli i wyrażeń algebraicznych (2)	zapisuje nazwy produktów i równanie reakcji chemicznej	0,13	0,57

## 2.2. Średnie wyniki szkół<sup>11</sup> na skali staninowej

Tabela 19. Rozkład średnich wyników szkół na skali staninowej w latach 2010 i 2011

Stanin	Przedział punktowy	
	2011	2010
1	6,9 – 13,2	8,4 – 13,4
2	13,3 – 18,7	13,5 – 19,0
3	18,8 – 20,6	19,1 – 20,9
4	20,7 – 22,2	21,0 – 22,4
5	22,3 – 23,9	22,5 – 24,0
6	24,0 – 25,5	24,1 – 25,7
7	25,6 – 27,9	25,8 – 28,2
8	28,0 – 32,9	28,3 – 33,7
9	33,0 – 46,9	33,8 – 46,3

Skala staninowa umożliwia porównywanie średnich wyników szkół w poszczególnych latach. Uzyskanie w kolejnych latach takiego samego średniego wyniku punktowego nie oznacza tego samego poziomu osiągnięć. Np. uzyskanie przez szkołę 24 punktów z części matematyczno-przyrodniczej egzaminu w 2010 r. oznaczało osiągnięcie wyniku w staninie 5, a w 2011 r. – wyniku w staninie 6.

## 2.3. Uczniowie, którzy przystąpili do części matematyczno-przyrodniczej egzaminu gimnazjalnego w języku litewskim

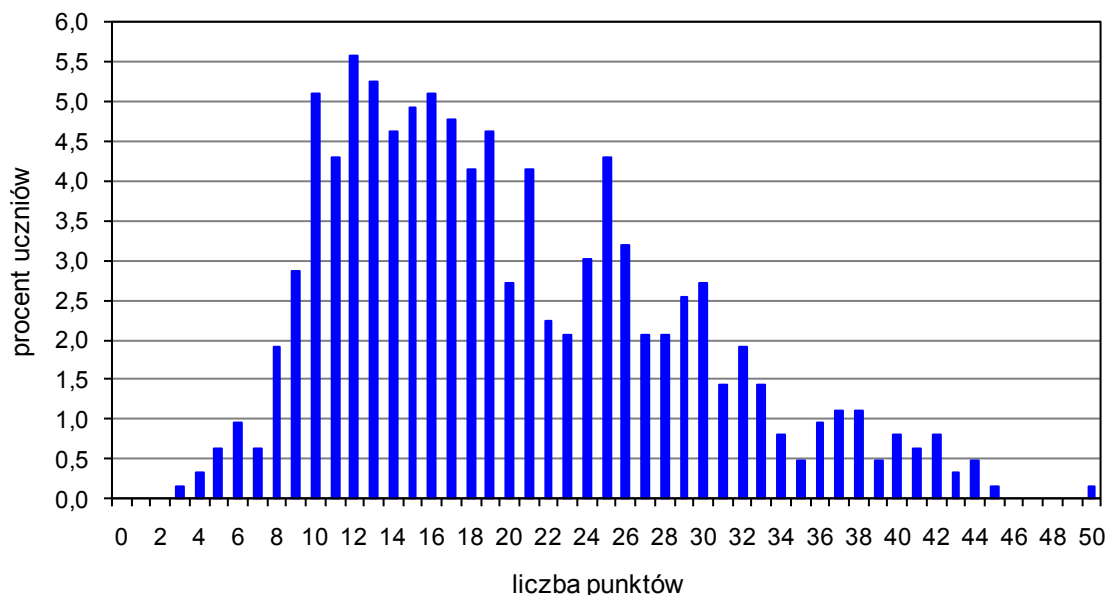
Tabela 20. Wyniki uczniów – parametry statystyczne

Wyszczególnienie	Liczba uczniów	Minimum	Maksimum	Mediana	Średnia	Odchylenie standardowe
<b>Cały test</b>	<b>43</b>	<b>6</b>	<b>42</b>	<b>22</b>	<b>22,42</b>	<b>8,90</b>
Stosowanie terminów, pojęć i procedur z zakresu przedmiotów matematyczno-przyrodniczych niezbędnych w praktyce życiowej i dalszym kształceniu		2	14	8	7,56	3,03
Wyszukiwanie i stosowanie informacji		2	10	6	5,93	2,33
Wskazywanie i opisywanie faktów, związków i zależności w szczególności przyczynowo-skutkowych, funkcjonalnych, przestrzennych i czasowych		1	13	6	6,28	2,94
Stosowanie zintegrowanej wiedzy i umiejętności do rozwiązywania problemów		0	8	2	2,65	2,06

<sup>11</sup> Wyniki szkół obliczono na podstawie wyników uczniów, którzy rozwiązywali zadania z zestawów GM-(A,B)1-112.

## 2.4. Uczniowie słabo widzący i uczniowie niewidomi

Zestawy zadań dla uczniów słabo widzących i uczniów niewidomych z zakresu przedmiotów matematyczno-przyrodniczych (GM-4-112, GM-5-112, GM-6-112) zostały przygotowane na podstawie zestawu GM-1-112. Uczniowie słabo widzący otrzymali zestawy, w których dostosowano wielkość czcionki (Arial 16 pkt i Arial 24 pkt), a gdy było to konieczne, elementy graficzne uproszczono lub zastąpiono opisem. Dla uczniów niewidomych przygotowano zestawy zadań w brajlu.



Wykres 10. Rozkład wyników uczniów

Tabela 21. Uczniowie słabo widzący i uczniowie niewidomi – parametry statystyczne

Wyszczególnienie	Liczba uczniów	Minimum	Maksimum	Mediana	Średnia	Odchylenie standardowe
<b>Cały test</b>	<b>628</b>	<b>3</b>	<b>50</b>	<b>18</b>	<b>19,97</b>	<b>8,86</b>
Stosowanie terminów, pojęć i procedur z zakresu przedmiotów matematyczno-przyrodniczych niezbędnych w praktyce życiowej i dalszym kształceniu		0	15	6	6,49	3,41
Wyszukiwanie i stosowanie informacji		0	12	5	5,30	2,66
Wskazywanie i opisywanie faktów, związków i zależności w szczególności przyczynowo-skutkowych, funkcjonalnych, przestrzennych i czasowych		0	15	6	6,17	2,38
Stosowanie zintegrowanej wiedzy i umiejętności do rozwiązywania problemów		0	8	1	2,01	1,85

Rzetelność testu: 0,87

W części matematyczno-przyrodniczej egzaminu gimnazjalnego uczniowie rozwiązujący standardowy zestaw zadań uzyskali średnio 23,63 punktu. Średnie wyniki dziewcząt (23,77) i chłopców (23,48) są bardzo zbliżone do siebie. Zdecydowanie bardziej zróżnicowane są wyniki uczniów ze względu na miejsce zamieszkania. Podobnie jak w latach ubiegłych najwyższe wyniki na egzaminie uzyskali uczniowie z dużych miast – powyżej 100 tys. mieszkańców (średnia 25,28), najniższe natomiast uczniowie szkół w miastach do 20 tys. mieszkańców (średnia 22,76).

Umiejętności uczniów we wszystkich obszarach standardów sprawdzane były zarówno zadaniami zamkniętymi, jak i otwartymi. Dwa z nich okazały się bardzo łatwe, a cztery bardzo trudne. Wśród zadań zamkniętych najłatwiejsze były zadania wymagające określenia problemu badawczego

oraz wskazania figury, która ma tylko jedną oś symetrii. Nie sprawiło uczniom trudności przetworzenie informacji z mapy, obliczenie czasu obrotu Ziemi wokół własnej osi o podany kąt, wskazanie miejsca występowania zjawiska przyrodniczego, wykorzystanie zasady zachowania ładunku elektrycznego do objaśnienia zjawiska oraz wskazanie, w jakim celu wykonuje się badanie EKG. Łatwe też okazało się obliczenie masy cząsteczkowej związku chemicznego i nazwanie procesu rozpadu kwasów, zasad i soli na jony pod wpływem wody. Rozwiązywalność tych zadań wynosi od 71 do 80 procent. Można zatem stwierdzić, że gimnazjaliści opanowali te umiejętności w stopniu zadowalającym.

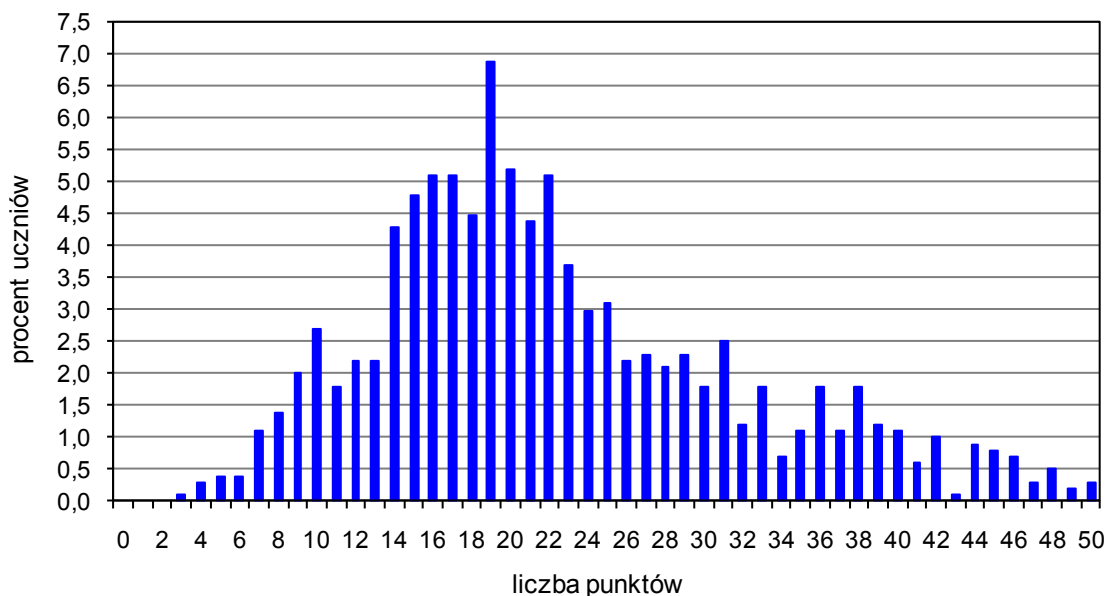
Największe problemy sprawiło uczniom zadanie 4., wymagające posłużenia się językiem symboli i wyrażeń algebraicznych – wskazanie wyrażenia przedstawiającego liczbę osób głosujących na Michała, jeśli w głosowaniu brało udział  $n$  osób (tylko 14% rozwiązywalności). Trudne też okazało się zadanie 17., odnoszące się do budowy komórek organizmów beźjadrowych i organizmów jądrowych (38% rozwiązywalności) i zadanie 19., które polegało na obliczeniu stosunku masowego pierwiastków w związku chemicznym (40% rozwiązywalności).

Wśród zadań otwartych przeważały zadania z przedmiotów przyrodniczych (biologii, fizyki, chemii i geografii). Tylko 4 zadania spośród 11 zadań otwartych sprawdzały umiejętności matematyczne. Za ich rozwiązanie uczniów mógł uzyskać 40% punktów. Łatwe okazało się zadanie polegające na ustaleniu wysokości rachunku telefonicznego (47% rozwiązywalności), a bardzo trudne wyznaczenie optymalnych warunków korzystania z taryfy A w porównaniu z taryfą B (tylko co ósmy gimnazjalista poradził sobie z jego rozwiązaniem). Spośród zadań przyrodniczych najczęściej problemów sprawiło uczniom nazwanie procesów w obiegu węgla w przyrodzie oraz zadanie 36., w którym wymagano podania nazw produktów opisanej reakcji chemicznej i zapisania równania tej reakcji. Bardzo to dziwi, ponieważ zadania tego typu pojawiły się w zestawie egzaminacyjnym nie po raz pierwszy.

Osiągnięcia uczniów w zakresie opanowania umiejętności określonych standardami są bardzo zróżnicowane. Obok rozwiązań w całości poprawnych, świadczących o dużej wiedzy i umiejętności samodzielnego myślenia, są odpowiedzi błędne, niepełne lub będące dowodem niezrozumienia polecenia. Niestety, w dalszym ciągu do słabych stron gimnazjalistów należą mała umiejętność posługiwania się zdobytymi wiadomościami oraz mała sprawność rachunkowa.

## 2.5. Uczniowie słabo słyszący i uczniowie niesłyszący

Zestaw zadań z zakresu przedmiotów matematyczno-przyrodniczych dla uczniów słabo słyszących i uczniów niesłyszących (GM-7-112) składał się z 33 zadań, w tym z 25 zadań zamkniętych wyboru wielokrotnego oraz 8 zadań otwartych (4 zadań rozszerzonej odpowiedzi i 4 zadań krótkiej odpowiedzi). Przy układaniu zadań autorzy wykorzystali rysunki, wykresy, tabelę i mapę.



Wykres 11. Rozkład wyników uczniów

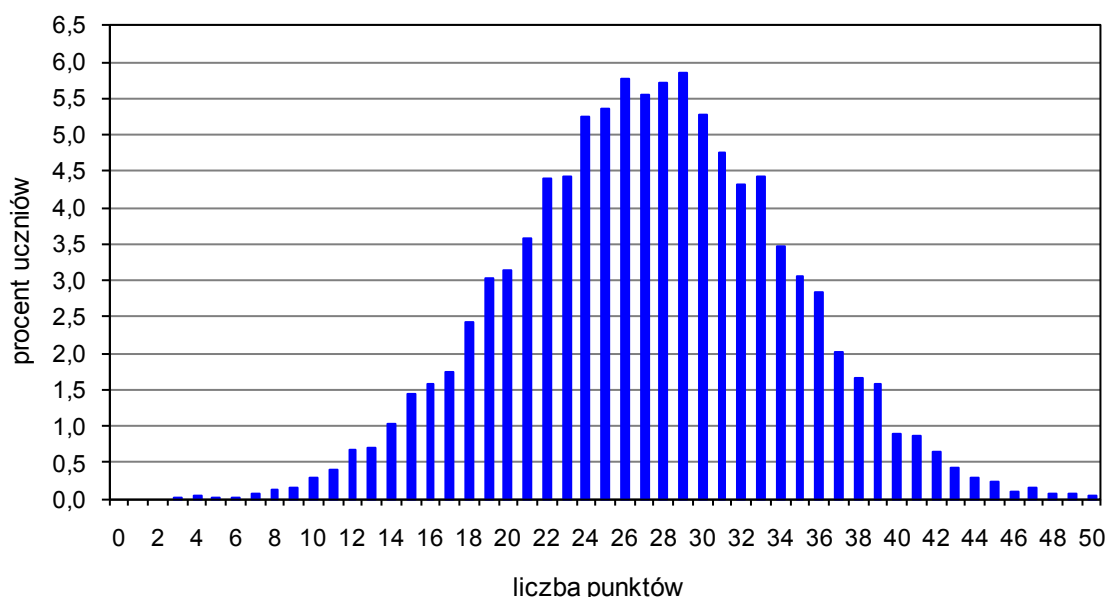
Tabela 22. Uczniowie słabo słyszący i uczniowie niesłyszący – parametry statystyczne

Wyszczególnienie	Liczba uczniów	Minimum	Maksimum	Mediana	Średnia	Odchylenie standardowe
<b>Cały test</b>	<b>1002</b>	<b>3</b>	<b>50</b>	<b>20</b>	<b>22,39</b>	<b>9,50</b>
Stosowanie terminów, pojęć i procedur z zakresu przedmiotów matematyczno-przyrodniczych niezbędnych w praktyce życiowej i dalszym kształceniu		0	15	8	7,87	3,10
Wyszukiwanie i stosowanie informacji		0	12	6	6,05	2,50
Wskazywanie i opisywanie faktów, związków i zależności w szczególności przy czynowo-skutkowych, funkcjonalnych, przestrzennych i czasowych		0	15	6	6,80	3,10
Stosowanie zintegrowanej wiedzy i umiejętności do rozwiązywania problemów		0	8	0	1,66	2,33

Rzetelność testu: 0,86

## 2.6. Uczniowie z upośledzeniem umysłowym w stopniu lekkim

Zestaw zadań *Na lotnisku* z zakresu przedmiotów matematyczno-przyrodniczych dla uczniów z upośledzeniem umysłowym w stopniu lekkim (GM-8-112) odnosił się do tematyki związanej z podróżowaniem komunikacją lotniczą. Zawierał 23 zadania, wśród których były zadania wyboru wielokrotnego, typu prawda-fałsz, na dobieranie, z luką i krótkiej odpowiedzi. Przy układaniu zadań wykorzystano rysunki, wykresy, tabele i mapę.



Wykres 12. Rozkład wyników uczniów

Tabela 23. Uczniowie z upośledzeniem umysłowym w stopniu lekkim – parametry statystyczne

Wyszczególnienie	Liczba uczniów	Minimum	Maksimum	Mediana	Średnia	Odchylenie standardowe
<b>Cały test</b>	<b>8 046</b>	<b>3</b>	<b>50</b>	<b>27</b>	<b>27,25</b>	<b>7,00</b>
Stosowanie terminów, pojęć i procedur z zakresu przedmiotów matematyczno-przyrodniczych niezbędnych w praktyce życiowej i dalszym kształceniu		0	20	5	5,45	3,46
Wyszukiwanie i stosowanie informacji		0	15	11	10,65	2,86
Wskazywanie i opisywanie faktów, związków i zależności w szczególności przyczynowo-skutkowych, funkcjonalnych, przestrzennych i czasowych		0	9	7	7,15	1,45
Stosowanie zintegrowanej wiedzy i umiejętności do rozwiązywania problemów		0	6	4	4,00	1,42

Rzetelność testu: 0,78

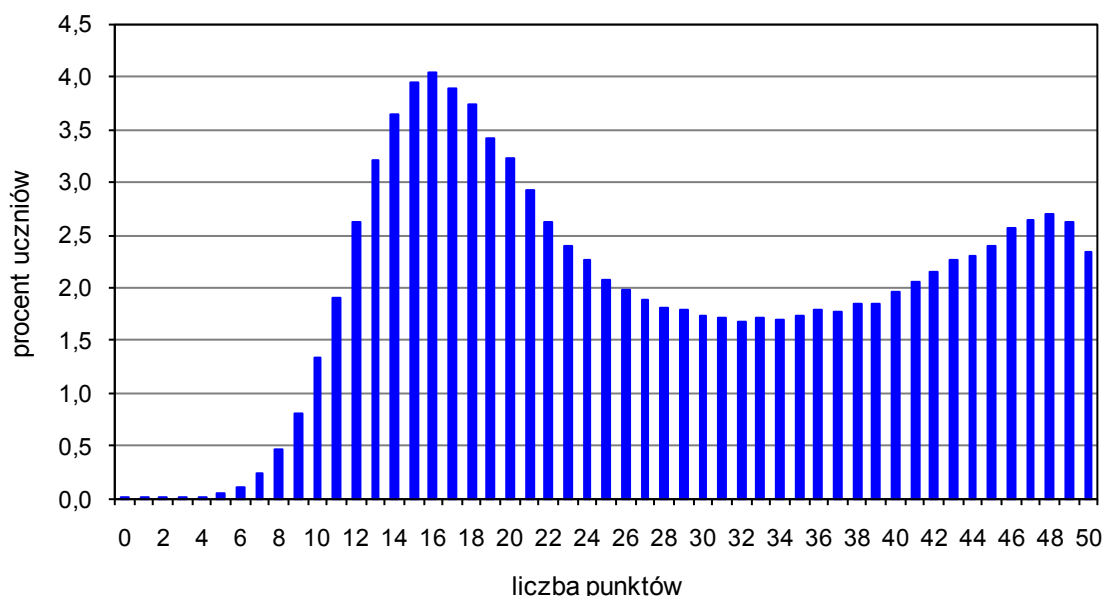
### 3. Języki obce nowożytnie

W 2011 r. zestaw zadań egzaminacyjnych z języka obcego nowożytnego był – jeśli chodzi o jego formę – identyczny w przypadku wszystkich sześciu przedmiotów egzaminacyjnych (język angielski, francuski, hiszpański, niemiecki, rosyjski i włoski) i składał się z pięćdziesięciu zadań zamkniętych różnego typu (wyboru wielokrotnego, prawda/fałsz oraz zadań na dobieranie) ujętych w trzynastu wiązkach. Zadania sprawdzały wiadomości oraz umiejętności w trzech obszarach: odbioru tekstu słuchanego (10 zadań), odbioru tekstu czytanego (20 zadań) oraz reagowania językowego (20 zadań). Zadania na odbiór tekstu słuchanego oraz niektóre zadania z reagowania językowego były oparte na nagranych tekstach, odtworzonych podczas egzaminu z płyty CD. Pozostałe zadania z reagowania językowego oraz zadania na odbiór tekstu czytanego były oparte na tekstach różnej długości, zamieszczonych w zestawie egzaminacyjnym. Za rozwiązanie wszystkich zadań uczeń mógł otrzymać 50 punktów.

Poniżej zaprezentowano wyniki egzaminu gimnazjalnego z sześciu języków. W części końcowej raportu przedstawiono najistotniejsze wnioski płynące z analizy tych wyników.

#### 3.1. Język angielski

##### 3.1.1. Uczniowie bez dysfunkcji oraz uczniowie ze specyficznymi trudnościami w uczeniu się<sup>12</sup>



Wykres 13. Rozkład wyników uczniów

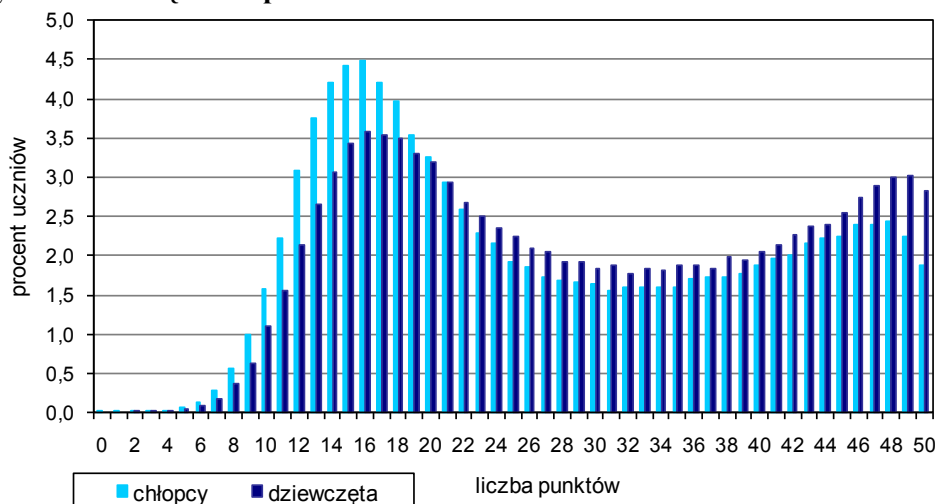
Tabela 24. Wyniki uczniów – parametry statystyczne

Wyszczególnienie	Liczba uczniów	Minimum	Maksimum	Mediana	Średnia	Odchylenie standardowe
Cały test	331 686	0	50	26	28,28	12,50
Odbiór tekstu słuchanego		0	10	5	5,81	2,68
Odbiór tekstu czytanego		0	20	9	10,58	5,60
Reagowanie językowe		0	20	12	11,89	5,13

Rzetelność testu: 0,93

<sup>12</sup> Uwzględniono laureatów i finalistów olimpiad przedmiotowych oraz laureatów konkursów przedmiotowych o zasięgu wojewódzkim lub ponadwojewódzkim z zakresu języka angielskiego. Byli oni zwolnieni z tej części egzaminu i otrzymali zaświadczenie o uzyskaniu z niej najwyższego wyniku.

### 3.1.1.1. Wyniki dziewcząt i chłopców



Wykres 14. Rozkłady wyników dziewcząt i chłopców

Tabela 25. Wyniki dziewcząt i chłopców – parametry statystyczne

Płeć	Liczba uczniów	Wyszczególnienie	Minimum	Maksimum	Mediana	Średnia	Odchylenie standardowe
Dziewczęta	162 944	<b>Cały test</b>	<b>2</b>	<b>50</b>	<b>28</b>	<b>29,37</b>	<b>12,40</b>
		Odbiór tekstu słuchanego	0	10	6	5,95	2,66
		Odbiór tekstu czytanego	0	20	10	10,91	5,65
		Reagowanie językowe	0	20	13	12,50	5,00
Chłopcy	168 742	<b>Cały test</b>	<b>0</b>	<b>50</b>	<b>24</b>	<b>27,23</b>	<b>12,50</b>
		Odbiór tekstu słuchanego	0	10	5	5,67	2,69
		Odbiór tekstu czytanego	0	20	9	10,26	5,53
		Reagowanie językowe	0	20	11	11,30	5,19

### 3.1.1.2. Wyniki uczniów a wielkość miejscowości

Tabela 26. Wyniki uczniów na wsi oraz w miastach do 20 tys., od 20 tys. do 100 tys. i powyżej 100 tys. mieszkańców – parametry statystyczne

Wyszczególnienie		Liczba uczniów	Średnia	Odchylenie standardowe
<b>Kraj</b>		<b>331 686</b>	<b>28,28</b>	<b>12,50</b>
Wieś	<b>Cały test</b>	<b>117 216</b>	<b>25,11</b>	<b>11,29</b>
	Odbiór tekstu słuchanego		5,20	2,44
	Odbiór tekstu czytanego		9,20	5,09
	Reagowanie językowe		10,71	4,87
Miasto do 20 tys. mieszkańców	<b>Cały test</b>	<b>59 593</b>	<b>27,26</b>	<b>12,12</b>
	Odbiór tekstu słuchanego		5,61	2,60
	Odbiór tekstu czytanego		10,16	5,45
	Reagowanie językowe		11,49	5,05
Miasto od 20 tys. do 100 tys. mieszkańców	<b>Cały test</b>	<b>68 438</b>	<b>29,89</b>	<b>12,58</b>
	Odbiór tekstu słuchanego		6,09	2,71
	Odbiór tekstu czytanego		11,28	5,66
	Reagowanie językowe		12,52	5,09
Miasto powyżej 100 tys. mieszkańców	<b>Cały test</b>	<b>86 439</b>	<b>32,01</b>	<b>13,02</b>
	Odbiór tekstu słuchanego		6,54	2,81
	Odbiór tekstu czytanego		12,20	5,81
	Reagowanie językowe		13,27	5,17



### 3.1.1.3. Wyniki uczniów szkół publicznych i niepublicznych

Tabela 27. Wyniki uczniów szkół publicznych i niepublicznych – parametry statystyczne

Szkola	Liczba uczniów	Wyszczególnienie	Minimum	Maksimum	Mediana	Średnia	Odchylenie standardowe
Publiczna	319 943	<b>Cały test</b>	<b>0</b>	<b>50</b>	<b>26</b>	<b>28,02</b>	<b>12,37</b>
		Odbiór tekstu słuchanego	0	10	5	5,75	2,66
		Odbiór tekstu czytanego	0	20	9	10,47	5,55
		Reagowanie językowe	0	20	12	11,80	5,10
Niepubliczna	11 743	<b>Cały test</b>	<b>0</b>	<b>50</b>	<b>42</b>	<b>35,40</b>	<b>13,81</b>
		Odbiór tekstu słuchanego	0	10	9	7,31	2,88
		Odbiór tekstu czytanego	0	20	16	13,68	6,04
		Reagowanie językowe	0	20	17	14,42	5,49

### 3.1.1.4. Wyniki uczniów na skali staninowej

Tabela 28. Rozkład wyników uczniów na skali staninowej

Stanin	Procent wyników	Przedział punktowy
1	4	0 – 10
2	7	11 – 13
3	12	14 – 16
4	17	17 – 21
5	20	22 – 31
6	17	32 – 40
7	12	41 – 45
8	7	46 – 48
9	4	49 – 50

### 3.1.1.5. Poziom wykonania zadań

Tabela 29. Poziom wykonania<sup>13</sup> i moc różnicująca zadań

Obszar standardów	Nr zad.	Standard Uczeń	Poziom wykonania zadania	Moc różnicująca
Odbiór tekstu słuchanego	1.1.	<b>I. 1.</b> określa główną myśl tekstu	0,43	0,73
	1.2.	<b>I. 2.</b> określa kontekst sytuacyjny	0,75	0,33
	1.3.	<b>I. 3.</b> stwierdza, czy tekst zawiera określone informacje; wyszukuje lub selekcjonuje informacje	0,54	0,48
	1.4.		0,74	0,42
	2.1.	<b>I. 3.</b> stwierdza, czy tekst zawiera określone informacje; wyszukuje lub selekcjonuje informacje	0,63	0,40
	2.2.		0,70	0,35
	2.3.		0,64	0,51
	3.1.	<b>I. 3.</b> stwierdza, czy tekst zawiera określone informacje, wyszukuje lub selekcjonuje informacje	0,54	0,49
	3.2.		0,39	0,50
3.3.	0,46		0,57	
Reagowanie językowe	4.1.	<b>III. 1.</b> właściwie reaguje językowo w określonych kontekstach sytuacyjnych, w szczególności w celu uzyskania, udzielenia, przekazania lub odmowy udzielenia informacji, rozpoczęcia, podtrzymania i zakończenia rozmowy	0,47	0,51
	4.2.		0,32	0,62
	4.3.		0,61	0,53
	4.4.		0,61	0,49

<sup>13</sup> Porównaj przypis do tabeli 7.

	5.1.	<b>III. 1.</b> właściwie reaguje językowo w określonych kontekstach sytuacyjnych, w szczególności w celu uzyskania, udzielenia, przekazania lub odmowy udzielenia informacji, rozpoczęcia, podtrzymania i zakończenia rozmowy	0,87	0,43	
	5.2.		0,55	0,68	
	5.3.		0,70	0,63	
	5.4.		0,77	0,54	
	6.1.	<b>III. 3.</b> przetwarza treści tekstu przeczytanego w języku polskim lub treści przedstawione w materiale ikonograficznym i wyraża je w języku obcym	0,53	0,57	
	6.2.		0,59	0,66	
	6.3.		0,63	0,54	
	6.4.		0,61	0,49	
	7.1.	<b>III. 2.</b> rozpoznaje i poprawnie stosuje struktury leksykalno-gramatyczne niezbędne do skutecznej komunikacji	0,51	0,46	
	7.2.		0,59	0,52	
	7.3.		0,62	0,54	
	7.4.		0,30	0,20	
	8.1.	<b>III. 3.</b> przetwarza treści tekstu przeczytanego w języku polskim lub treści przedstawione w materiale ikonograficznym i wyraża je w języku obcym	0,62	0,54	
	8.2.		0,51	0,35	
	8.3.		0,65	0,51	
	8.4.		0,82	0,47	
	Odbiór tekstu czytanego	9.1.	<b>II. 5.</b> określa kontekst sytuacyjny	0,86	0,35
		9.2.	<b>II. 4.</b> określa intencje nadawcy tekstu	0,57	0,58
		9.3.	<b>II. 3.</b> stwierdza, czy tekst zawiera określone informacje; wyszukuje lub selekcjonuje informacje	0,51	0,53
		9.4.		0,50	0,62
10.1.		<b>II. 2.</b> określa główną myśl poszczególnych części tekstu	0,59	0,66	
10.2.			0,70	0,57	
10.3.			0,56	0,65	
10.4.			0,49	0,72	
11.1.		<b>II. 6.</b> rozpoznaje związki między poszczególnymi częściami tekstu	0,65	0,55	
11.2.			0,62	0,61	
11.3.			0,53	0,64	
12.1.		<b>II. 3.</b> stwierdza, czy tekst zawiera określone informacje; wyszukuje lub selekcjonuje informacje	0,35	0,49	
12.2.			0,43	0,49	
12.3.			0,45	0,46	
12.4.			0,24	0,37	
13.1.	<b>II. 3.</b> stwierdza, czy tekst zawiera określone informacje; wyszukuje lub selekcjonuje informacje	0,50	0,64		
13.2.		0,40	0,53		
13.3.		0,58	0,52		
13.4.		0,47	0,54		
13.5.	<b>II. 5.</b> określa kontekst sytuacyjny	0,57	0,50		

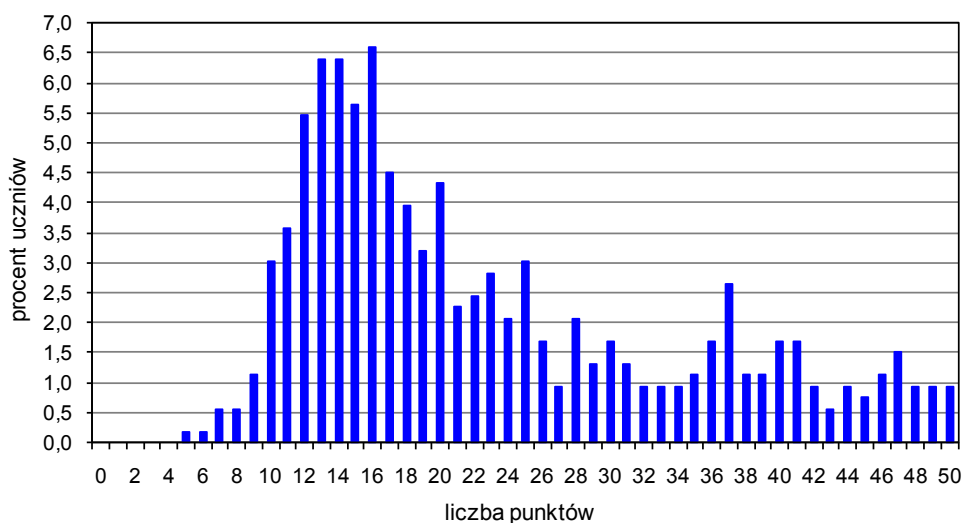
### 3.1.2. Średnie wyniki szkół<sup>14</sup> na skali staninowej

Tabela 30. Rozkład średnich wyników szkół na skali staninowej

Stanin	Przedział punktowy
1	12,3 – 17,1
2	17,2 – 20,4
3	20,5 – 22,8
4	22,9 – 25,2
5	25,3 – 27,9
6	28,0 – 31,0
7	31,1 – 35,8
8	35,9 – 43,4
9	43,5 – 49,2

<sup>14</sup> Wyniki szkół obliczono na podstawie wyników uczniów, którzy rozwiązywali zadania z zestawów GA-(A,B)1-112.

### 3.1.3. Uczniowie słabo widzący i uczniowie niewidomi



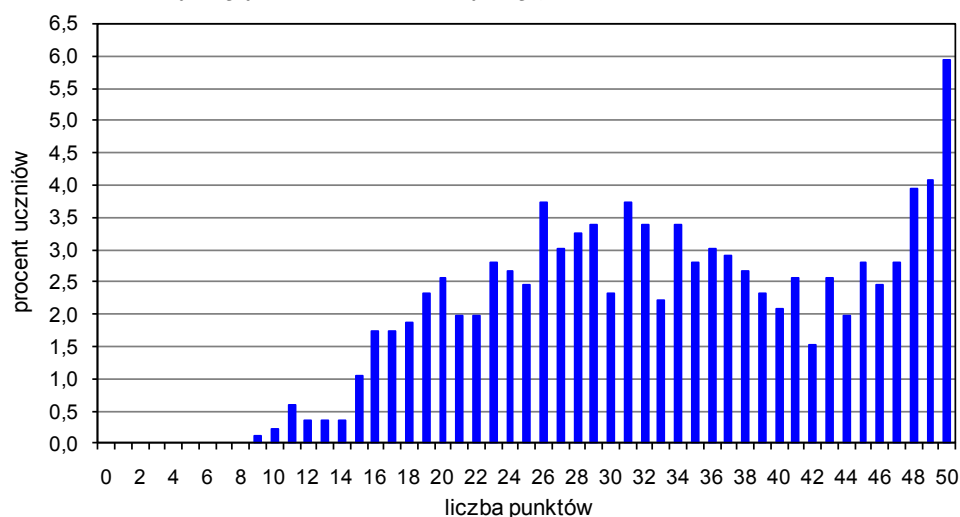
Wykres 15. Rozkład wyników uczniów

Tabela 31. Uczniowie słabo widzący i uczniowie niewidomi – parametry statystyczne

Wyszczególnienie	Liczba uczniów	Minimum	Maksimum	Mediana	Średnia	Odchylenie standardowe
<b>Cały test</b>	<b>531</b>	<b>5</b>	<b>50</b>	<b>19</b>	<b>22,79</b>	<b>11,13</b>
Odbiór tekstu słuchanego		0	10	4	4,67	2,43
Odbiór tekstu czytanego		0	20	7	8,38	4,91
Reagowanie językowe		0	20	9	9,74	4,91

Rzetelność testu: 0,91

### 3.1.4. Uczniowie słabo słyszący i uczniowie niesłyszący



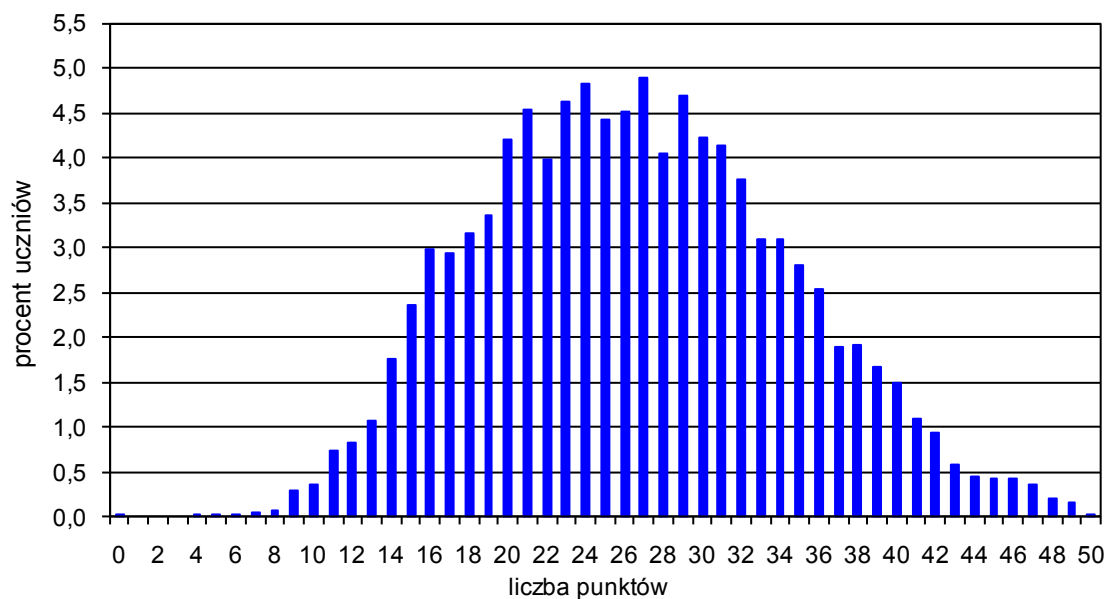
Wykres 16. Rozkład wyników uczniów

Tabela 32. Uczniowie słabo słyszący i uczniowie niesłyszący – parametry statystyczne

Wyszczególnienie	Liczba uczniów	Minimum	Maksimum	Mediana	Średnia	Odchylenie standardowe
<b>Cały test</b>	<b>859</b>	<b>9</b>	<b>50</b>	<b>33</b>	<b>33,62</b>	<b>10,60</b>
Odbiór tekstu czytanego		2	25	17	16,51	6,20
Reagowanie językowe		2	25	17	17,11	4,88

Rzetelność testu: 0,88

### 3.1.5. Uczniowie z upośledzeniem umysłowym w stopniu lekkim



Wykres 17. Rozkład wyników uczniów

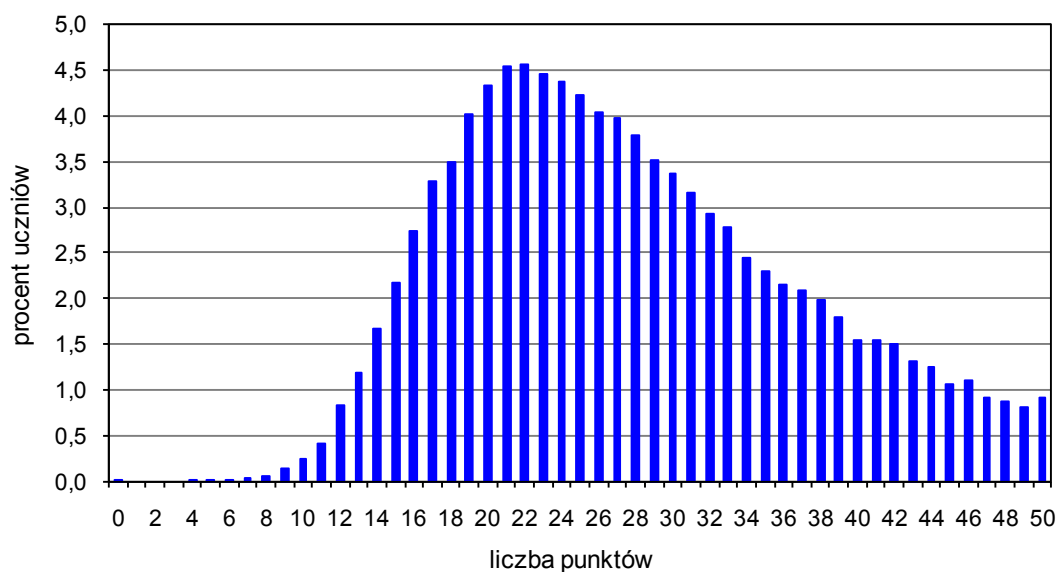
Tabela 33. Uczniowie z upośledzeniem umysłowym w stopniu lekkim – parametry statystyczne

Wyszczególnienie	Liczba uczniów	Minimum	Maksimum	Mediana	Średnia	Odchylenie standardowe
<b>Cały test</b>	<b>5 552</b>	<b>0</b>	<b>50</b>	<b>26</b>	<b>26,58</b>	<b>7,95</b>
Odbiór tekstu słuchanego		0	10	7	6,87	2,37
Odbiór tekstu czytanego		0	20	10	10,27	3,59
Reagowanie językowe		0	20	9	9,43	3,69

Rzetelność testu: 0,74

## 3.2. Język niemiecki

### 3.2.1. Uczniowie bez dysfunkcji oraz uczniowie ze specyficznymi trudnościami w uczeniu się<sup>15</sup>



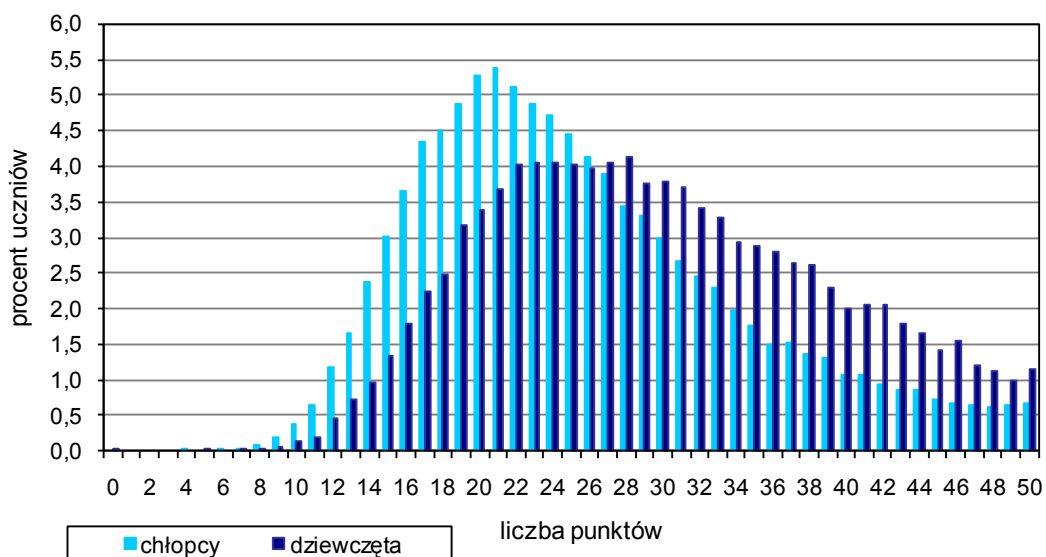
Wykres 18. Rozkład wyników uczniów

Tabela 34. Wyniki uczniów – parametry statystyczne

Wyszczególnienie	Liczba uczniów	Minimum	Maksimum	Mediana	Średnia	Odchylenie standardowe
Cały test	71 405	0	50	26	27,63	9,19
Odbiór tekstu słuchanego		0	10	6	5,65	1,84
Odbiór tekstu czytanego		0	20	10	10,54	4,67
Reagowanie językowe		0	20	11	11,44	4,01

Rzetelność testu: 0,85

#### 3.2.1.1. Wyniki dziewcząt i chłopców



Wykres 19. Rozkłady wyników dziewcząt i chłopców

<sup>15</sup> Uwzględniono laureatów i finalistów olimpiad przedmiotowych oraz laureatów konkursów przedmiotowych o zasięgu wojewódzkim lub ponadwojewódzkim z zakresu języka niemieckiego. Byli oni zwolnieni z tej części egzaminu i otrzymali zaświadczenie o uzyskaniu z niej najwyższego wyniku.

Tabela 35. Wyniki dziewcząt i chłopców – parametry statystyczne

Płeć	Liczba uczniów	Wyszczególnienie	Minimum	Maksimum	Mediana	Średnia	Odchylenie standardowe
Dziewczęta	35 430	<b>Cały test</b>	<b>0</b>	<b>50</b>	<b>29</b>	<b>29,70</b>	<b>9,14</b>
		Odbiór tekstu słuchanego	0	10	6	5,84	1,82
		Odbiór tekstu czytanego	0	20	11	11,67	4,65
		Reagowanie językowe	0	20	12	12,19	3,96
Chłopcy	35 975	<b>Cały test</b>	<b>4</b>	<b>50</b>	<b>24</b>	<b>25,59</b>	<b>8,76</b>
		Odbiór tekstu słuchanego	0	10	5	5,48	1,85
		Odbiór tekstu czytanego	0	20	9	9,42	4,42
		Reagowanie językowe	0	20	10	10,70	3,91

### 3.2.1.2. Wyniki uczniów a wielkość miejscowości

Tabela 36. Wyniki uczniów na wsi oraz w miastach do 20 tys., od 20 tys. do 100 tys. i powyżej 100 tys. mieszkańców – parametry statystyczne

Wyszczególnienie		Liczba uczniów	Średnia	Odchylenie standardowe
<b>Kraj</b>		<b>71 405</b>	<b>27,63</b>	<b>9,19</b>
Wieś	<b>Cały test</b>	<b>25 915</b>	<b>27,07</b>	<b>8,59</b>
	Odbiór tekstu słuchanego		5,57	1,77
	Odbiór tekstu czytanego		10,29	4,43
	Reagowanie językowe		11,21	3,83
Miasto do 20 tys. mieszkańców	<b>Cały test</b>	<b>19 659</b>	<b>27,16</b>	<b>8,97</b>
	Odbiór tekstu słuchanego		5,57	1,81
	Odbiór tekstu czytanego		10,32	4,60
	Reagowanie językowe		11,26	3,95
Miasto od 20 tys. do 100 tys. mieszkańców	<b>Cały test</b>	<b>16 537</b>	<b>27,98</b>	<b>9,28</b>
	Odbiór tekstu słuchanego		5,68	1,84
	Odbiór tekstu czytanego		10,70	4,74
	Reagowanie językowe		11,59	4,02
Miasto powyżej 100 tys. mieszkańców	<b>Cały test</b>	<b>9 294</b>	<b>29,61</b>	<b>10,68</b>
	Odbiór tekstu słuchanego		6,00	2,06
	Odbiór tekstu czytanego		11,42	5,23
	Reagowanie językowe		12,19	4,46

### 3.2.1.3. Wyniki uczniów szkół publicznych i niepublicznych

Tabela 37. Wyniki uczniów szkół publicznych i niepublicznych – parametry statystyczne

Szkoła	Liczba uczniów	Wyszczególnienie	Minimum	Maksimum	Mediana	Średnia	Odchylenie standardowe
Publiczna	70 306	<b>Cały test</b>	<b>0</b>	<b>50</b>	<b>26</b>	<b>27,61</b>	<b>9,12</b>
		Odbiór tekstu słuchanego	0	10	6	5,65	1,83
		Odbiór tekstu czytanego	0	20	10	10,53	4,65
		Reagowanie językowe	0	20	11	11,43	3,98
Niepubliczna	1 099	<b>Cały test</b>	<b>8</b>	<b>50</b>	<b>26</b>	<b>28,87</b>	<b>12,72</b>
		Odbiór tekstu słuchanego	0	10	6	6,02	2,33
		Odbiór tekstu czytanego	1	20	9	10,95	6,07
		Reagowanie językowe	2	20	11	11,90	5,32

### 3.2.1.4. Wyniki uczniów na skali staninowej

Tabela 38. Rozkład wyników uczniów na skali staninowej

Stanin	Procent wyników	Przedział punktowy
1	4	0 – 14
2	7	15 – 17
3	12	18 – 20
4	17	21 – 23
5	20	24 – 28
6	17	29 – 34
7	12	35 – 40
8	7	41 – 46
9	4	47 – 50

### 3.2.1.5. Poziom wykonania zadań

Tabela 39. Poziom wykonania<sup>16</sup> i moc różnicująca zadań

Obszar standardów	Nr zad.	Standard Uczeń	Poziom wykonania zadania	Moc różnicująca
Odbiór tekstu słuchanego	1.1.	<b>I. 3.</b> stwierdza, czy tekst zawiera określone informacje; wyszukuje lub selekcjonuje informacje	0,28	0,29
	1.2.	<b>I. 2.</b> określa kontekst sytuacyjny	0,88	-0,01
	1.3.	<b>I. 3.</b> stwierdza, czy tekst zawiera określone informacje; wyszukuje lub selekcjonuje informacje	0,39	0,07
	1.4.	<b>I. 1.</b> określa główną myśl tekstu	0,28	0,39
	2.1.	<b>I. 3.</b> stwierdza, czy tekst zawiera określone informacje; wyszukuje lub selekcjonuje informacje	0,65	0,39
	2.2.		0,42	0,17
	2.3.		0,69	0,46
	3.1.	<b>I. 3.</b> stwierdza, czy tekst zawiera określone informacje; wyszukuje lub selekcjonuje informacje	0,56	0,27
	3.2.		0,73	0,28
3.3.	0,78		0,25	
Reagowanie językowe	4.1.	<b>III. 1.</b> właściwie reaguje językowo w określonych kontekstach sytuacyjnych, w szczególności w celu uzyskania, udzielenia, przekazania lub odmowy udzielenia informacji, rozpoczęcia, podtrzymania i zakończenia rozmowy	0,42	0,43
	4.2.		0,23	0,32
	4.3.		0,65	0,27
	4.4.		0,37	0,30
	5.1.	<b>III. 1.</b> właściwie reaguje językowo w określonych kontekstach sytuacyjnych, w szczególności w celu uzyskania, udzielenia, przekazania lub odmowy udzielenia informacji, rozpoczęcia, podtrzymania i zakończenia rozmowy	0,49	0,57
	5.2.		0,67	0,53
	5.3.		0,64	0,57
	5.4.		0,58	0,56
	6.1.	<b>III. 3.</b> przetwarza treści tekstu przeczytanego w języku polskim lub treści przedstawione w materiale ikonograficznym i wyraża je w języku obcym	0,54	0,26
	6.2.		0,43	0,36
	6.3.		0,72	0,48
	6.4.		0,76	0,40
	7.1.	<b>III. 2.</b> rozpoznaje i poprawnie stosuje struktury leksykalno-gramatyczne niezbędne do skutecznej komunikacji	0,48	0,36
	7.2.		0,86	0,35
	7.3.		0,63	0,33
	7.4.		0,33	0,35
8.1.	<b>III. 3.</b> przetwarza treści tekstu przeczytanego w języku polskim lub treści przedstawione w materiale ikonograficznym i wyraża je w języku obcym	0,83	0,42	
8.2.		0,78	0,43	
8.3.		0,43	0,18	
8.4.		0,61	0,41	

<sup>16</sup> Porównaj przypis do tabeli 7.

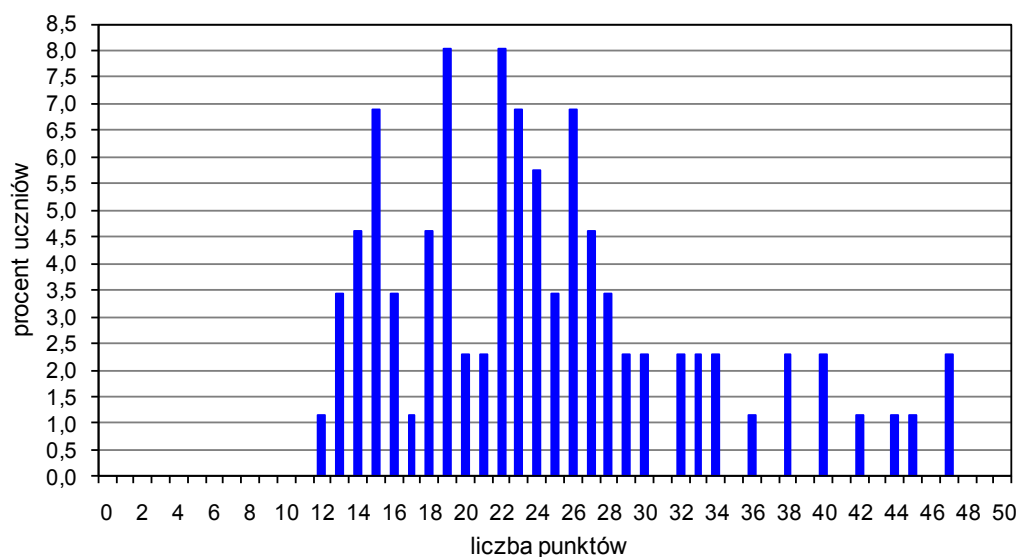
Odbiór tekstu czytanego	9.1.	<b>II. 3.</b> stwierdza, czy tekst zawiera określone informacje; wyszukuje lub selekcjonuje informacje	0,49	0,45
	9.2.	<b>II. 5.</b> określa kontekst sytuacyjny	0,73	0,38
	9.3.	<b>II. 3.</b> stwierdza, czy tekst zawiera określone informacje; wyszukuje lub selekcjonuje informacje	0,38	0,31
	9.4.	<b>II. 4.</b> określa intencję nadawcy tekstu	0,50	0,58
	10.1.	<b>II. 2.</b> określa główną myśl poszczególnych części tekstu	0,43	0,58
	10.2.		0,40	0,43
	10.3.		0,53	0,55
	10.4.		0,44	0,53
	11.1.	<b>II. 6.</b> rozpoznaje związki między poszczególnymi częściami tekstu	0,64	0,42
	11.2.		0,62	0,42
	11.3.		0,46	0,35
	12.1.	<b>II. 3.</b> stwierdza, czy tekst zawiera określone informacje; wyszukuje lub selekcjonuje informacje	0,74	0,50
	12.2.		0,80	0,43
	12.3.		0,57	0,48
	12.4.		0,42	0,46
	13.1.	<b>II. 3.</b> stwierdza, czy tekst zawiera określone informacje; wyszukuje lub selekcjonuje informacje	0,27	0,54
	13.2.		0,53	0,41
	13.3.		0,70	0,38
	13.4.		0,43	0,43
	13.5.	<b>II. 1.</b> określa główną myśl tekstu	0,48	0,41

### 3.2.2. Średnie wyniki szkół<sup>17</sup> na skali staninowej

Tabela 40. Rozkład średnich wyników szkół na skali staninowej

Stanin	Przedział punktowy
1	14,5 – 18,0
2	18,1 – 22,2
3	22,3 – 24,2
4	24,3 – 26,1
5	26,2 – 28,1
6	28,2 – 30,3
7	30,4 – 33,2
8	33,3 – 38,7
9	38,8 – 49,3

### 3.2.3. Uczniowie słabo widzący i uczniowie niewidomi



Wykres 20. Rozkład wyników uczniów

<sup>17</sup> Wyniki szkół obliczono na podstawie wyników uczniów, którzy wykonywali zadania z zestawów GN-(A,B)1-112.

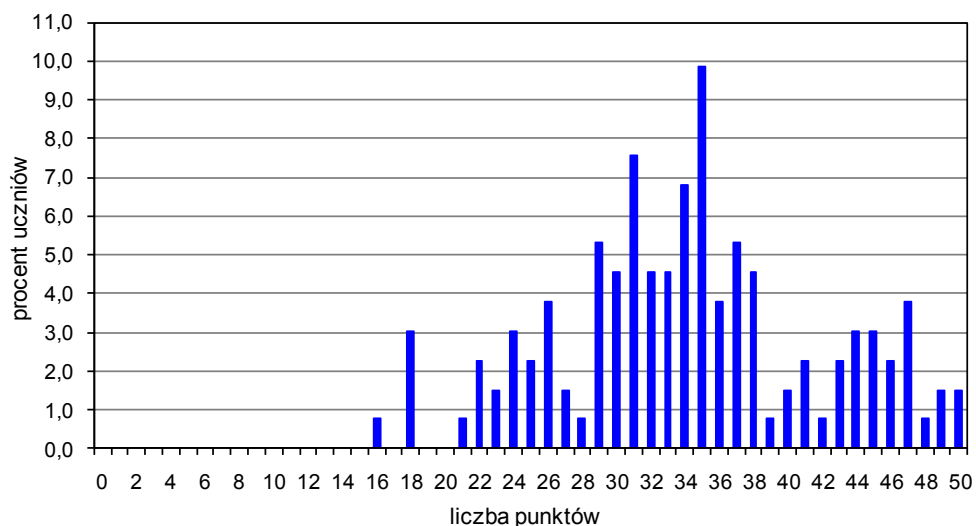


Tabela 41. Uczniowie słabo widzący i uczniowie niewidomi – parametry statystyczne

Wyszczególnienie	Liczba uczniów	Minimum	Maksimum	Mediana	Średnia	Odchylenie standardowe
<b>Cały test</b>	<b>87</b>	<b>12</b>	<b>47</b>	<b>23</b>	<b>24,33</b>	<b>8,37</b>
Odbiór tekstu słuchanego		2	9	5	5,16	1,70
Odbiór tekstu czytanego		2	20	8	9,17	4,23
Reagowanie językowe		3	20	10	10,00	3,86

Rzetelność testu: 0,81

### 3.2.4. Uczniowie słabo słyszący i uczniowie niesłyszący



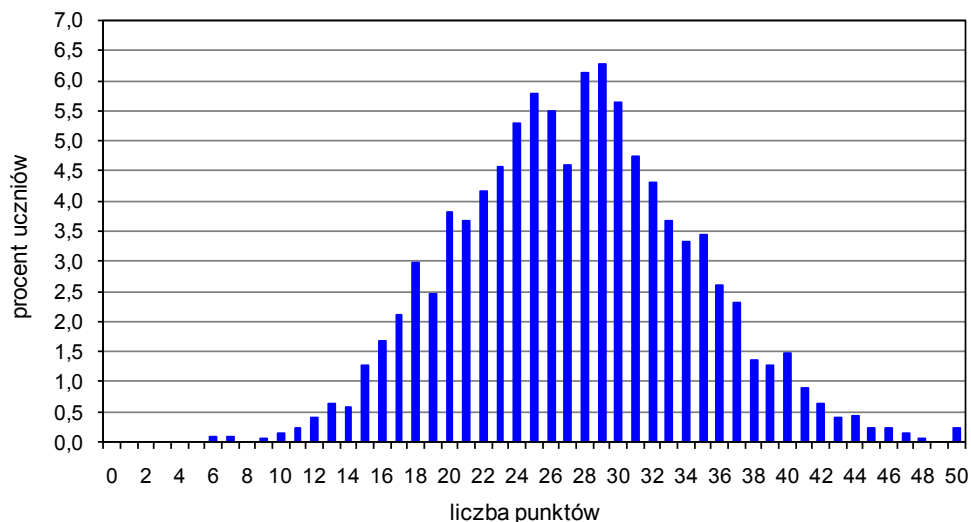
Wykres 21. Rozkład wyników uczniów

Tabela 42. Uczniowie słabo słyszący i uczniowie niesłyszący – parametry statystyczne

Wyszczególnienie	Liczba uczniów	Minimum	Maksimum	Mediana	Średnia	Odchylenie standardowe
<b>Cały test</b>	<b>132</b>	<b>16</b>	<b>50</b>	<b>34</b>	<b>34,11</b>	<b>7,69</b>
Odbiór tekstu czytanego		6	25	15	15,55	4,56
Reagowanie językowe		8	25	19	18,57	3,85

Rzetelność testu: 0,79

### 3.2.5. Uczniowie z upośledzeniem umysłowym w stopniu lekkim



Wykres 22. Rozkład wyników uczniów

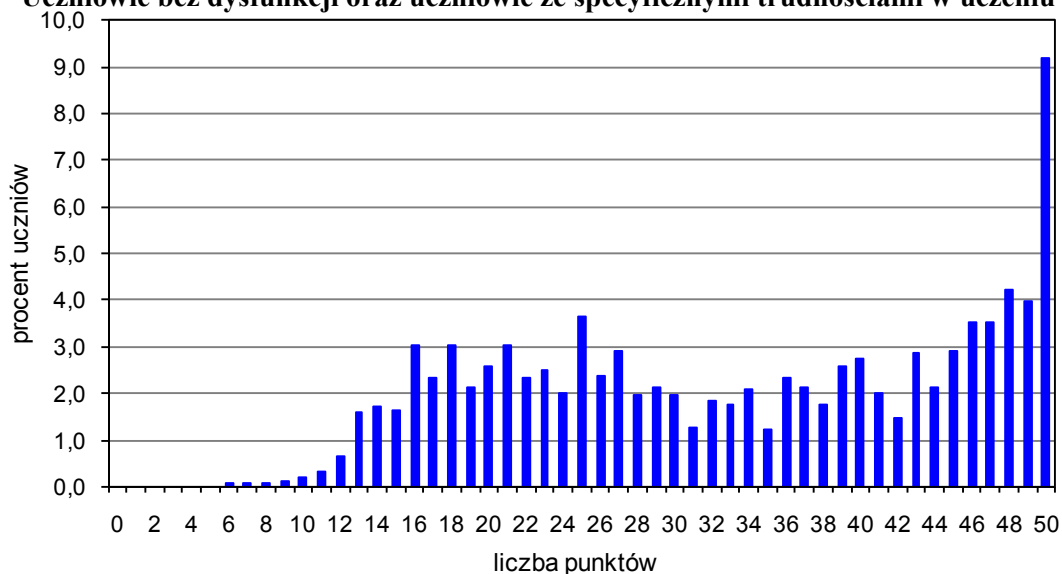
Tabela 43. Uczniowie z upośledzeniem umysłowym w stopniu lekkim – parametry statystyczne

Zakres	Liczba uczniów	Minimum	Maksimum	Mediana	Średnia	Odchylenie standardowe
<b>Cały test</b>	<b>2 040</b>	<b>6</b>	<b>50</b>	<b>27</b>	<b>27,43</b>	<b>6,94</b>
Odbiór tekstu słuchanego		0	10	6	6,10	2,16
Odbiór tekstu czytanego		0	20	11	10,85	3,62
Reagowanie językowe		2	20	11	10,49	3,14

Rzetelność testu: 0,66

### 3.3. Język francuski

#### 3.3.1. Uczniowie bez dysfunkcji oraz uczniowie ze specyficznymi trudnościami w uczeniu się<sup>18</sup>



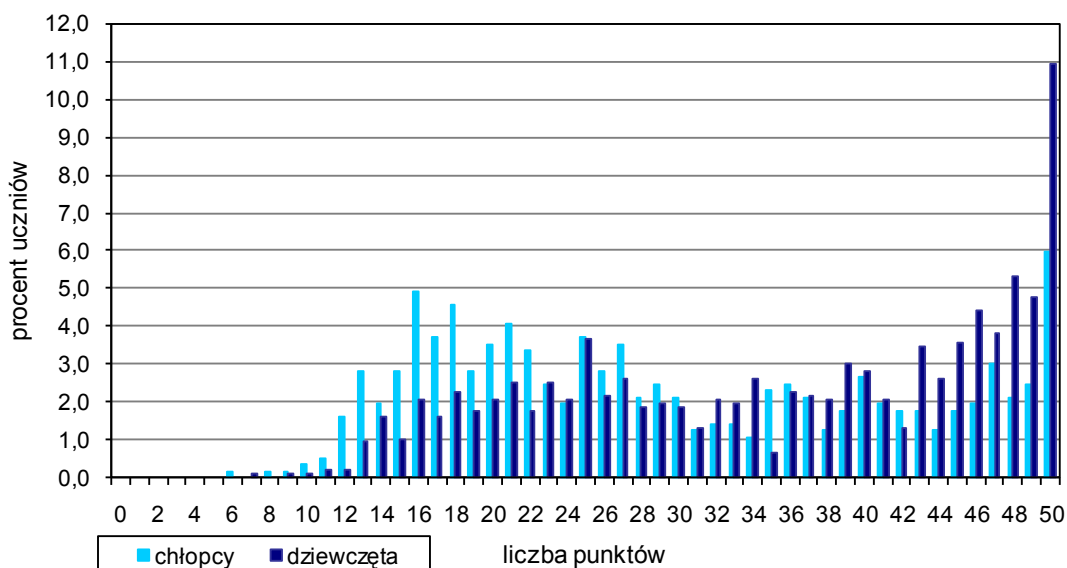
Wykres 23. Rozkład wyników uczniów

Tabela 44. Wyniki uczniów – parametry statystyczne

Wyszczególnienie	Liczba uczniów	Minimum	Maksimum	Mediana	Średnia	Odchylenie standardowe
Cały test	1 639	6	50	34	33,37	12,12
Odbiór tekstu słuchanego		0	10	7	6,89	2,68
Odbiór tekstu czytanego		1	20	13	12,93	5,42
Reagowanie językowe		1	20	14	13,55	4,75

Rzetelność testu: 0,94

#### 3.3.1.1. Wyniki dziewcząt i chłopców



Wykres 24. Rozkłady wyników dziewcząt i chłopców

<sup>18</sup> Uwzględniono laureatów i finalistów olimpiad przedmiotowych oraz laureatów konkursów przedmiotowych o zasięgu wojewódzkim lub ponadwojewódzkim z zakresu języka francuskiego. Byli oni zwolnieni z tej części egzaminu i otrzymali zaświadczenie o uzyskaniu z niej najwyższego wyniku.

Tabela 45. Wyniki dziewcząt i chłopców – parametry statystyczne

Płeć	Liczba uczniów	Wyszczególnienie	Minimum	Maksimum	Mediana	Średnia	Odchylenie standardowe
Dziewczęta	1 070	<b>Cały test</b>	<b>7</b>	<b>50</b>	<b>38</b>	<b>35,45</b>	<b>11,66</b>
		Odbiór tekstu słuchanego	0	10	8	7,31	2,57
		Odbiór tekstu czytanego	1	20	15	13,81	5,32
		Reagowanie językowe	1	20	15	14,33	4,50
Chłopcy	569	<b>Cały test</b>	<b>6</b>	<b>50</b>	<b>27</b>	<b>29,45</b>	<b>12,00</b>
		Odbiór tekstu słuchanego	0	10	6	6,09	2,72
		Odbiór tekstu czytanego	1	20	11	11,28	5,22
		Reagowanie językowe	2	20	11	12,08	4,86

### 3.3.1.2. Wyniki uczniów a wielkość miejscowości

Tabela 46. Wyniki uczniów na wsi oraz w miastach do 20 tys., od 20 tys. do 100 tys. i powyżej 100 tys. mieszkańców – parametry statystyczne

Wyszczególnienie	Liczba uczniów	Średnia	Odchylenie standardowe
<b>Kraj</b>	<b>1 639</b>	<b>33,37</b>	<b>12,12</b>
Wieś	76	24,36	8,14
Miasto do 20 tys. mieszkańców	158	21,00	7,75
Miasto od 20 tys. do 100 tys. mieszkańców	226	25,16	9,43
Miasto powyżej 100 tys. mieszkańców	1 179	37,18	11,03

### 3.3.1.3. Wyniki uczniów szkół publicznych i niepublicznych

Tabela 47. Wyniki uczniów szkół publicznych i niepublicznych – parametry statystyczne

Szkoła	Liczba uczniów	Wyszczególnienie	Minimum	Maksimum	Mediana	Średnia	Odchylenie standardowe
Publiczna	1 602	<b>Cały test</b>	<b>6</b>	<b>50</b>	<b>33</b>	<b>33,08</b>	<b>12,09</b>
		Odbiór tekstu słuchanego	0	10	7	6,83	2,68
		Odbiór tekstu czytanego	1	20	13	12,82	5,41
		Reagowanie językowe	1	20	14	13,44	4,73
Niepubliczna	37	<b>Cały test</b>	<b>34</b>	<b>50</b>	<b>49</b>	<b>45,78</b>	<b>5,01</b>
		Odbiór tekstu słuchanego	8	10	10	9,54	0,73
		Odbiór tekstu czytanego	11	20	20	17,86	2,95
		Reagowanie językowe	13	20	20	18,38	2,15

### 3.3.1.4. Wyniki uczniów na skali staninowej

Tabela 48. Rozkład wyników uczniów na skali staninowej

Stanin	Procent wyników	Przedział punktowy
1	4	0 – 14
2	7	15 – 17
3	12	18 – 21
4	17	22 – 28
5	20	29 – 38
6	17	39 – 45
7	12	46 – 48
8, 9*	11	49 – 50

\* ze względu na duży odsetek uczniów, którzy uzyskali 50 pkt (ponad 9%) nie rozdzielono staninów 8 i 9

### 3.3.1.5. Poziom wykonania zadań

Tabela 49. Poziom wykonania<sup>19</sup> i moc różnicująca zadań

Obszar standardów	Nr zad.	Standard Uczeń	Poziom wykonania zadania	Moc różnicująca
Odbiór tekstu słuchanego	1.1.	<b>I. 3.</b> stwierdza, czy tekst zawiera określone informacje; wyszukuje lub selekcjonuje informacje	0,67	0,56
	1.2.		0,62	0,61
	1.3.	<b>I. 2.</b> określa kontekst sytuacyjny	0,70	0,62
	1.4.	<b>I. 1.</b> określa główną myśl tekstu	0,47	0,61
	2.1.	<b>I. 3.</b> stwierdza, czy tekst zawiera określone informacje; wyszukuje lub selekcjonuje informacje	0,83	0,42
	2.2.		0,79	0,40
	2.3.		0,77	0,57
	3.1.	<b>I. 3.</b> stwierdza, czy tekst zawiera określone informacje; wyszukuje lub selekcjonuje informacje	0,92	0,32
	3.2.		0,47	0,57
3.3.		0,65	0,68	
Reagowanie językowe	4.1.	<b>III. 1.</b> właściwie reaguje językowo w określonych kontekstach sytuacyjnych, w szczególności w celu uzyskania, udzielenia, przekazania lub odmowy udzielenia informacji, rozpoczęcia, podtrzymania i zakończenia rozmowy	0,46	0,43
	4.2.		0,55	0,55
	4.3.		0,55	0,56
	4.4.		0,66	0,43
	5.1.	<b>III. 1.</b> właściwie reaguje językowo w określonych kontekstach sytuacyjnych, w szczególności w celu uzyskania, udzielenia, przekazania lub odmowy udzielenia informacji, rozpoczęcia, podtrzymania i zakończenia rozmowy	0,71	0,61
	5.2.		0,73	0,66
	5.3.		0,77	0,63
	5.4.		0,74	0,64
	6.1.	<b>III. 3.</b> przetwarza treści tekstu przeczytanego w języku polskim lub treści przedstawione w materiale ikonograficznym i wyraża je w języku obcym	0,68	0,64
	6.2.		0,96	0,25
	6.3.		0,75	0,58
	6.4.		0,75	0,53
	7.1.	<b>III. 2.</b> rozpoznaje i poprawnie stosuje struktury leksykalno-gramatyczne niezbędne do skutecznej komunikacji	0,58	0,60
	7.2.		0,74	0,45
	7.3.		0,71	0,51
	7.4.		0,32	0,48
8.1.	<b>III. 3.</b> przetwarza treści tekstu przeczytanego w języku polskim lub treści przedstawione w materiale ikonograficznym i wyraża je w języku obcym	0,91	0,39	
8.2.		0,71	0,27	
8.3.		0,58	0,54	
8.4.		0,67	0,31	

<sup>19</sup> Porównaj przypis do tabeli 7.

Odbiór tekstu czytanego	9.1.	<b>II. 5.</b> określa kontekst sytuacyjny	0,70	0,41
	9.2.	<b>II. 3.</b> stwierdza, czy tekst zawiera określone informacje; wyszukuje lub selekcjonuje informacje	0,61	0,51
	9.3.		0,65	0,68
	9.4.	<b>II. 4.</b> określa intencje nadawcy tekstu	0,77	0,65
	10.1.	<b>II. 2.</b> określa główną myśl poszczególnych części tekstu	0,63	0,53
	10.2.		0,82	0,57
	10.3.		0,55	0,62
	10.4.		0,86	0,48
	11.1.	<b>II. 6.</b> rozpoznaje związki między poszczególnymi częściami tekstu	0,50	0,62
	11.2.		0,51	0,59
	11.3.		0,59	0,62
	12.1.	<b>II. 3.</b> stwierdza, czy tekst zawiera określone informacje; wyszukuje lub selekcjonuje informacje	0,53	0,57
	12.2.		0,49	0,63
	12.3.		0,71	0,56
	12.4.		0,56	0,53
	13.1.	<b>II. 3.</b> stwierdza, czy tekst zawiera określone informacje; wyszukuje lub selekcjonuje informacje	0,71	0,55
	13.2.		0,66	0,48
	13.3.		0,89	0,41
	13.4.		0,58	0,61
	13.5.		<b>II. 1.</b> określa główną myśl tekstu	0,61

### 3.3.2. Średnie wyniki szkół<sup>20</sup> na skali staninowej

Tabela 50. Rozkład średnich wyników szkół na skali staninowej

Stanin	Przedział punktowy
1	16,7 – 17,0
2	17,1 – 17,7
3	17,8 – 22,3
4	22,4 – 25,4
5	25,5 – 32,4
6	32,5 – 37,4
7	37,5 – 44,3
8	44,4 – 46,6
9	46,7 – 48,1

### 3.3.3. Uczniowie z upośledzeniem umysłowym w stopniu lekkim

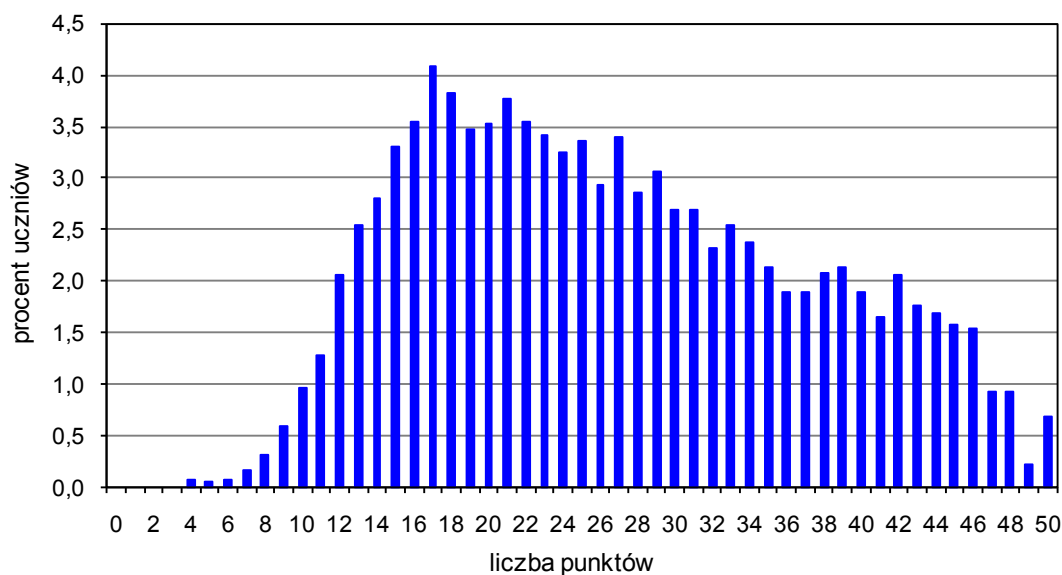
Tabela 51. Uczniowie z upośledzeniem umysłowym w stopniu lekkim – parametry statystyczne

Wyszczególnienie	Liczba uczniów	Minimum	Maksimum	Mediana	Średnia	Odchylenie standardowe
<b>Cały test</b>	<b>50</b>	<b>14</b>	<b>39</b>	<b>24,5</b>	<b>24,28</b>	<b>5,21</b>
Odbiór tekstu słuchanego		1	10	5	5,24	2,25
Odbiór tekstu czytanego		3	16	10	9,72	2,53
Reagowanie językowe		4	17	9	9,32	2,57

<sup>20</sup> Wyniki szkół obliczono na podstawie wyników uczniów, którzy wykonywali zadania z zestawów GF-(A,B)1-112.

### 3.4. Język rosyjski

#### 3.4.1. Uczniowie bez dysfunkcji oraz uczniowie ze specyficznymi trudnościami w uczeniu się<sup>21</sup>



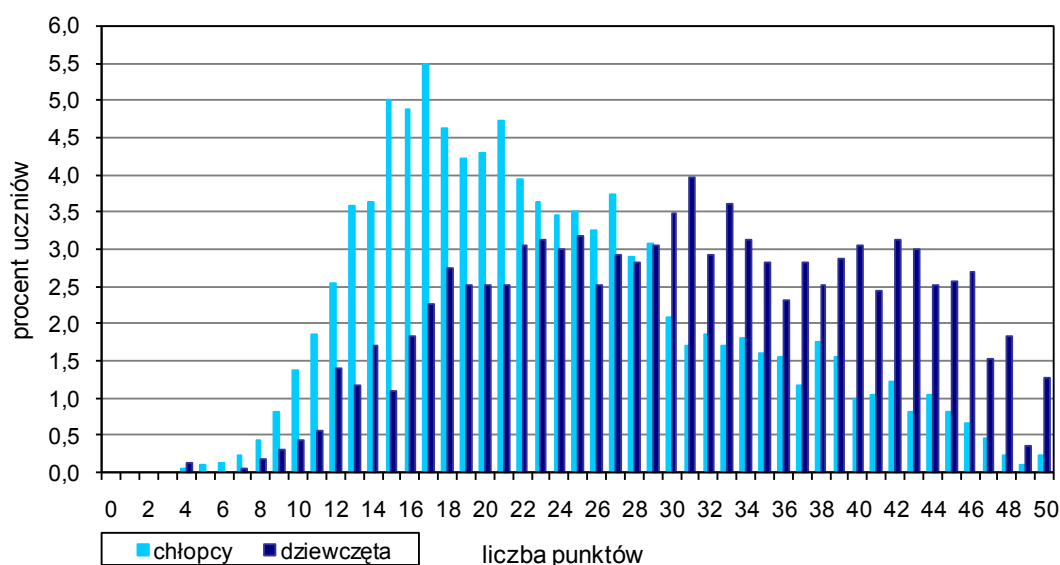
Wykres 25. Rozkład wyników uczniów

Tabela 52. Wyniki uczniów – parametry statystyczne

Wyszczególnienie	Liczba uczniów	Minimum	Maksimum	Mediana	Średnia	Odchylenie standardowe
<b>Cały test</b>	<b>3 746</b>	<b>4</b>	<b>50</b>	<b>25</b>	<b>26,81</b>	<b>10,30</b>
Odbiór tekstu słuchanego		0	10	6	6,15	2,40
Odbiór tekstu czytanego		0	20	8	9,27	4,83
Reagowanie językowe		0	20	12	11,39	4,30

Rzetelność testu: 0,88

#### 3.4.1.1. Wyniki dziewcząt i chłopców



Wykres 26. Rozkłady wyników dziewcząt i chłopców

<sup>21</sup> Uwzględniono laureatów i finalistów olimpiad przedmiotowych oraz laureatów konkursów przedmiotowych o zasięgu wojewódzkim lub ponadwojewódzkim z zakresu języka rosyjskiego. Byli oni zwolnieni z tej części egzaminu i otrzymali zaświadczenie o uzyskaniu z niej najwyższego wyniku.

Tabela 53. Wyniki dziewcząt i chłopców – parametry statystyczne

Płeć	Liczba uczniów	Wyszczególnienie	Minimum	Maksimum	Mediana	Średnia	Odchylenie standardowe
Dziewczęta	1 634	<b>Cały test</b>	<b>4</b>	<b>50</b>	<b>31</b>	<b>30,75</b>	<b>10,22</b>
		Odbiór tekstu słuchanego	0	10	7	6,83	2,24
		Odbiór tekstu czytanego	0	20	10	11,00	5,06
		Reagowanie językowe	1	20	14	12,92	4,05
Chłopcy	2 112	<b>Cały test</b>	<b>4</b>	<b>50</b>	<b>22</b>	<b>23,76</b>	<b>9,29</b>
		Odbiór tekstu słuchanego	0	10	6	5,62	2,38
		Odbiór tekstu czytanego	0	20	7	7,93	4,19
		Reagowanie językowe	0	20	10	10,21	4,11

### 3.4.1.2. Wyniki uczniów a wielkość miejscowości

Tabela 54. Wyniki uczniów na wsi oraz w miastach do 20 tys., od 20 tys. do 100 tys. i powyżej 100 tys. mieszkańców – parametry statystyczne

Wyszczególnienie	Liczba uczniów	Średnia	Odchylenie standardowe
<b>Kraj</b>	<b>3 746</b>	<b>26,81</b>	<b>10,30</b>
Wieś	2 079	29,97	9,43
Miasto do 20 tys. mieszkańców	753	25,30	10,27
Miasto od 20 tys. do 100 tys. mieszkańców	574	21,99	10,24
Miasto powyżej 100 tys. mieszkańców	340	19,00	7,06

### 3.4.1.3. Wyniki uczniów szkół publicznych i niepublicznych

Tabela 55. Wyniki uczniów szkół publicznych i niepublicznych – parametry statystyczne

Szkoła	Liczba uczniów	Wyszczególnienie	Minimum	Maksimum	Mediana	Średnia	Odchylenie standardowe
Publiczna	3 480	<b>Cały test</b>	<b>4</b>	<b>50</b>	<b>27</b>	<b>27,65</b>	<b>10,16</b>
		Odbiór tekstu słuchanego	0	10	7	6,33	2,35
		Odbiór tekstu czytanego	0	20	8	9,57	4,85
		Reagowanie językowe	0	20	12	11,75	4,20
Niepubliczna	266	<b>Cały test</b>	<b>6</b>	<b>29</b>	<b>15</b>	<b>15,82</b>	<b>3,86</b>
		Odbiór tekstu słuchanego	0	10	4	3,78	1,79
		Odbiór tekstu czytanego	0	11	5	5,38	2,12
		Reagowanie językowe	2	14	6	6,66	2,26



### 3.4.1.4. Wyniki uczniów na skali staninowej

Tabela 56. Rozkład wyników uczniów na skali staninowej

Stanin	Procent wyników	Przedział punktowy
1	4	0 – 11
2	7	12 – 14
3	12	15 – 17
4	17	18 – 22
5	20	23 – 28
6	17	29 – 35
7	12	36 – 41
8	7	42 – 45
9	4	46 – 50

### 3.4.1.5. Poziom wykonania zadań

Tabela 57. Poziom wykonania<sup>22</sup> i moc różnicująca zadań

Obszar standardów	Nr zad.	Standard Uczeń	Poziom wykonania zadania	Moc różnicująca
Odbiór tekstu słuchanego	1.1.	<b>I. 1.</b> określa główną myśl tekstu	0,62	0,49
	1.2.	<b>I. 2.</b> określa kontekst sytuacyjny	0,72	0,38
	1.3.	<b>I. 3.</b> stwierdza, czy tekst zawiera określone informacje, wyszukuje lub selekcjonuje informacje	0,56	0,51
	1.4.		0,78	0,39
	2.1.	<b>I. 3.</b> stwierdza, czy tekst zawiera określone informacje, wyszukuje lub selekcjonuje informacje	0,48	0,31
	2.2.		0,59	0,27
	2.3.		0,57	0,02
	3.1.	<b>I. 3.</b> stwierdza, czy tekst zawiera określone informacje, wyszukuje lub selekcjonuje informacje	0,67	0,61
	3.2.		0,64	0,55
	3.3.		0,53	0,53
Reagowanie językowe	4.1.	<b>III. 1.</b> właściwie reaguje językowo w określonych kontekstach sytuacyjnych, w szczególności w celu uzyskania, udzielenia, przekazania lub odmowy udzielenia informacji, rozpoczęcia, podtrzymania i zakończenia rozmowy	0,32	0,12
	4.2.		0,50	0,41
	4.3.		0,41	0,42
	4.4.		0,51	0,52
	5.1.	<b>III. 1.</b> właściwie reaguje językowo w określonych kontekstach sytuacyjnych, w szczególności w celu uzyskania, udzielenia, przekazania lub odmowy udzielenia informacji, rozpoczęcia, podtrzymania i zakończenia rozmowy	0,59	0,60
	5.2.		0,61	0,66
	5.3.		0,57	0,62
	5.4.		0,71	0,61
	6.1.	<b>III. 3.</b> przetwarza treści tekstu przeczytanego w języku polskim lub treści przedstawione w materiale ikonograficznym i wyraża je w języku obcym	0,26	0,19
	6.2.		0,81	0,52
	6.3.		0,70	0,27
	6.4.		0,74	0,54
	7.1.	<b>III. 2.</b> rozpoznaje i poprawnie stosuje struktury leksykalno-gramatyczne niezbędne do skutecznej komunikacji	0,53	0,31
	7.2.		0,41	0,29
	7.3.		0,55	0,36
	7.4.		0,49	0,41
	8.1.	<b>III. 3.</b> przetwarza treści tekstu przeczytanego w języku polskim lub treści przedstawione w materiale ikonograficznym i wyraża je w języku obcym	0,52	0,08
	8.2.		0,75	0,48
	8.3.		0,74	0,54
	8.4.		0,67	0,44

<sup>22</sup> Porównaj przypis do tabeli 7.

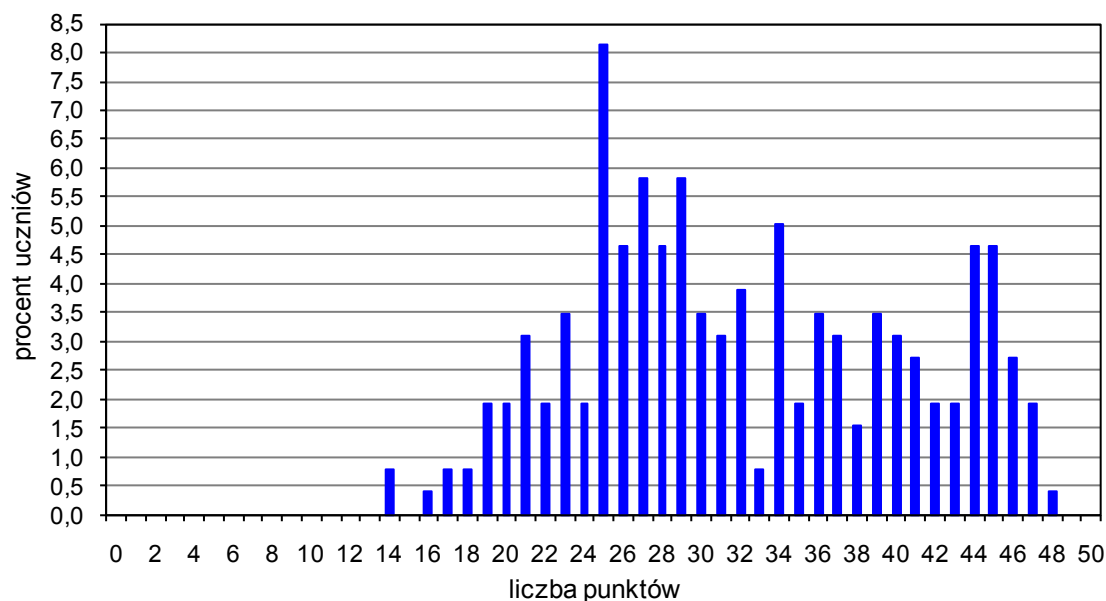
Odbiór tekstu czytanego	9.1.	<b>II. 3.</b> stwierdza, czy tekst zawiera określone informacje; wyszukuje lub selekcjonuje informacje	0,72	0,52
	9.2.	<b>II. 5.</b> określa kontekst sytuacyjny	0,47	0,19
	9.3.	<b>II. 3.</b> stwierdza, czy tekst zawiera określone informacje; wyszukuje lub selekcjonuje informacje	0,55	0,47
	9.4.	<b>II. 4.</b> określa intencje nadawcy tekstu	0,66	0,45
	10.1.	<b>II. 2.</b> określa główną myśl poszczególnych części tekstu	0,35	0,51
	10.2.		0,31	0,39
	10.3.		0,33	0,45
	10.4.		0,36	0,55
	11.1.	<b>II. 6.</b> rozpoznaje związki między poszczególnymi częściami tekstu	0,51	0,59
	11.2.		0,43	0,44
	11.3.		0,43	0,48
	12.1.	<b>II. 3.</b> stwierdza, czy tekst zawiera określone informacje; wyszukuje lub selekcjonuje informacje	0,40	0,47
	12.2.		0,49	0,52
	12.3.		0,35	0,45
	12.4.		0,42	0,48
	13.1.	<b>II. 3.</b> stwierdza, czy tekst zawiera określone informacje; wyszukuje lub selekcjonuje informacje	0,47	0,43
	13.2.		0,57	0,50
	13.3.		0,41	0,37
	13.4.		0,60	0,43
	13.5.		<b>II. 1.</b> określa główną myśl tekstu	0,45

### 3.4.2. Średnie wyniki szkół<sup>23</sup> na skali staninowej

Tabela 58. Rozkład średnich wyników szkół na skali staninowej

Stanin	Przedział punktowy
1	13,8 – 14,4
2	14,5 – 15,5
3	15,6 – 17,3
4	17,4 – 25,9
5	26,0 – 29,7
6	29,8 – 32,4
7	32,5 – 34,7
8	34,8 – 38,1
9	38,2 – 40,2

### 3.4.3. Uczniowie z upośledzeniem umysłowym w stopniu lekkim



Wykres 27. Rozkład wyników uczniów

<sup>23</sup> Wyniki szkół obliczono na podstawie wyników uczniów, którzy wykonywali zadania z zestawów GR-(A,B)1-102.

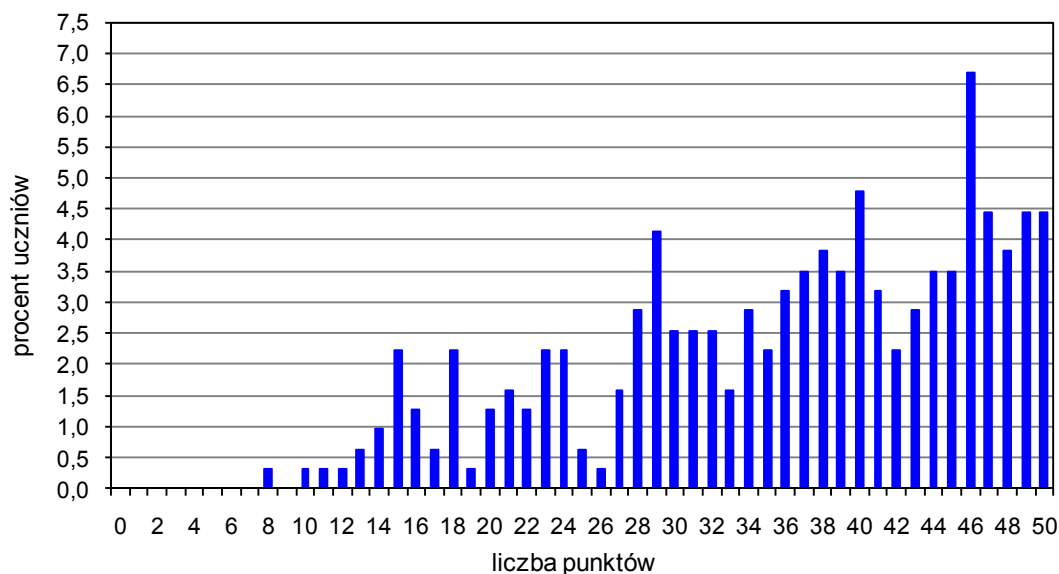
Tabela 59. Uczniowie z upośledzeniem umysłowym w stopniu lekkim – parametry statystyczne

<b>Wyszczególnienie</b>	<b>Liczba uczniów</b>	<b>Minimum</b>	<b>Maksimum</b>	<b>Mediana</b>	<b>Średnia</b>	<b>Odchylenie standardowe</b>
<b>Cały test</b>	<b>258</b>	<b>14</b>	<b>48</b>	<b>31</b>	<b>32,08</b>	<b>8,31</b>
Odbiór tekstu słuchanego		1	10	7	6,94	1,88
Odbiór tekstu czytanego		3	20	10	10,66	4,19
Reagowanie językowe		2	20	15	14,47	4,11

Rzetelność testu: 0,77

### 3.5. Język hiszpański

#### 3.5.1. Uczniowie bez dysfunkcji oraz uczniowie ze specyficznymi trudnościami w uczeniu się



Wykres 28. Rozkład wyników uczniów

Tabela 60. Wyniki uczniów – parametry statystyczne

Wyszczególnienie	Liczba uczniów	Minimum	Maksimum	Mediana	Średnia	Odchylenie standardowe
<b>Cały test</b>	<b>314</b>	<b>8</b>	<b>50</b>	<b>38</b>	<b>35,88</b>	<b>10,50</b>
Odbiór tekstu słuchanego		1	10	9	8,20	2,14
Odbiór tekstu czytanego		4	20	15	14,58	4,61
Reagowanie językowe		2	20	14	13,10	4,64

Rzetelność testu: 0,92

#### 3.5.1.1. Wyniki dziewcząt i chłopców

Tabela 61. Wyniki dziewcząt i chłopców – parametry statystyczne

Płeć	Liczba uczniów	Wyszczególnienie	Minimum	Maksimum	Mediana	Średnia	Odchylenie standardowe
Dziewczęta	<b>213</b>	<b>Cały test</b>	<b>8</b>	<b>50</b>	<b>39</b>	<b>37,09</b>	<b>9,74</b>
		Odbiór tekstu słuchanego	1	10	9	8,47	1,91
		Odbiór tekstu czytanego	4	20	16	15,00	4,28
		Reagowanie językowe	2	20	14	13,62	4,46
Chłopcy	<b>101</b>	<b>Cały test</b>	<b>10</b>	<b>50</b>	<b>34</b>	<b>33,34</b>	<b>11,58</b>
		Odbiór tekstu słuchanego	1	10	9	7,64	2,48
		Odbiór tekstu czytanego	4	20	14	13,68	5,15
		Reagowanie językowe	3	20	11	12,01	4,85

### 3.5.1.2. Wyniki uczniów a wielkość miejscowości

Tabela 62. Wyniki uczniów na wsi oraz w miastach do 20 tys., od 20 tys. do 100 tys. i powyżej 100 tys. mieszkańców – parametry statystyczne

Wyszczególnienie	Liczba uczniów	Średnia	Odchylenie standardowe
<b>Kraj</b>	<b>314</b>	<b>35,88</b>	<b>10,50</b>
Wieś	0	–	–
Miasto do 20 tys. mieszkańców	0	–	–
Miasto od 20 tys. do 100 tys. mieszkańców	26	27,00	6,24
Miasto powyżej 100 tys. mieszkańców	288	36,68	10,44

### 3.5.1.3. Poziom wykonania zadań

Tabela 63. Poziom wykonania<sup>24</sup> i moc różnicująca zadań

Obszar standardów	Nr zad.	Standard Uczeń	Poziom wykonania zadania	Moc różnicująca
Odbiór tekstu słuchanego	1.1.	<b>I. 1.</b> określa główną myśl tekstu	0,90	0,41
	1.2.	<b>I. 2.</b> określa kontekst sytuacyjny	0,86	0,62
	1.3.	<b>I. 3.</b> stwierdza, czy tekst zawiera określone informacje, wyszukuje lub selekcjonuje informacje	0,53	0,31
	1.4.		0,88	0,59
	2.1.	<b>I. 3.</b> stwierdza, czy tekst zawiera określone informacje, wyszukuje lub selekcjonuje informacje	0,92	0,31
	2.2.		0,84	0,43
	2.3.		0,85	0,50
	3.1.	<b>I. 3.</b> stwierdza, czy tekst zawiera określone informacje, wyszukuje lub selekcjonuje informacje	0,83	0,57
	3.2.		0,79	0,54
3.3.	0,81		0,61	
Reagowanie językowe	4.1.	<b>III. 1.</b> właściwie reaguje językowo w określonych kontekstach sytuacyjnych, w szczególności w celu uzyskania, udzielenia, przekazania lub odmowy udzielenia informacji, rozpoczęcia, podtrzymania i zakończenia rozmowy	0,46	0,49
	4.2.		0,75	0,45
	4.3.		0,56	0,49
	4.4.		0,59	0,44
	5.1.	<b>III. 1.</b> właściwie reaguje językowo w określonych kontekstach sytuacyjnych, w szczególności w celu uzyskania, udzielenia, przekazania lub odmowy udzielenia informacji, rozpoczęcia, podtrzymania i zakończenia rozmowy	0,71	0,50
	5.2.		0,84	0,54
	5.3.		0,46	0,62
	5.4.		0,74	0,56
	6.1.	<b>III. 3.</b> przetwarza treści tekstu przeczytanego w języku polskim lub treści przedstawione w materiale ikonograficznym i wyraża je w języku obcym	0,53	0,37
	6.2.		0,60	0,58
	6.3.		0,58	0,43
	6.4.		0,50	0,53
	7.1.	<b>III. 2.</b> rozpoznaje i poprawnie stosuje struktury leksykalno-gramatyczne niezbędne do skutecznej komunikacji	0,47	0,66
	7.2.		0,78	0,66
	7.3.		0,64	0,42
	7.4.		0,81	0,40
8.1.	<b>III. 3.</b> przetwarza treści tekstu przeczytanego w języku polskim lub treści przedstawione w materiale ikonograficznym i wyraża je w języku obcym	0,72	0,63	
8.2.		0,96	0,37	
8.3.		0,87	0,47	
8.4.		0,52	0,12	

<sup>24</sup> Porównaj przypis do tabeli 7.

Odbiór tekstu czytanego	9.1.	<b>II. 3.</b> stwierdza, czy tekst zawiera określone informacje, wyszukuje lub selekcjonuje informacje	0,87	0,32
	9.2.	<b>II. 4.</b> określa intencje nadawcy tekstu	0,60	0,59
	9.3.	<b>II. 5.</b> określa kontekst sytuacyjny	0,78	0,64
	9.4.	<b>II. 3.</b> stwierdza, czy tekst zawiera określone informacje, wyszukuje lub selekcjonuje informacje	0,80	0,38
	10.1.	<b>II. 2.</b> określa główną myśl poszczególnych części tekstu	0,85	0,47
	10.2.		0,82	0,54
	10.3.		0,70	0,60
	10.4.		0,71	0,60
	11.1.	<b>II. 6.</b> rozpoznaje związki między poszczególnymi częściami tekstu	0,72	0,57
	11.2.		0,65	0,66
	11.3.		0,67	0,55
	12.1.	<b>II. 3.</b> stwierdza, czy tekst zawiera określone informacje, wyszukuje lub selekcjonuje informacje	0,55	0,56
	12.2.		0,89	0,51
	12.3.		0,52	0,58
	12.4.		0,92	0,41
	13.1.	<b>II. 3.</b> stwierdza, czy tekst zawiera określone informacje; wyszukuje lub selekcjonuje informacje	0,80	0,53
	13.2.		0,72	0,53
	13.3.		0,73	0,37
	13.4.		0,55	0,24
	13.5.	<b>II. 1.</b> określa główną myśl tekstu	0,75	0,46

### 3.6. Język włoski

#### 3.6.1. Uczniowie bez dysfunkcji oraz uczniowie ze specyficznymi trudnościami w uczeniu się

Tabela 64. Wyniki uczniów – parametry statystyczne

Wyszczególnienie	Liczba uczniów	Minimum	Maksimum	Mediana	Średnia	Odchylenie standardowe
<b>Cały test</b>	<b>41</b>	<b>12</b>	<b>46</b>	<b>35</b>	<b>31,83</b>	<b>10,14</b>
Odbiór tekstu słuchanego		1	10	7	6,73	2,47
Odbiór tekstu czytanego		5	18	13	11,66	4,13
Reagowanie językowe		4	20	15	13,44	4,46

Rzetelność testu: 0,90

Podobnie jak w latach ubiegłych, przedmiotami najczęściej wybieranymi przez gimnazjalistów w trzeciej części egzaminu były języki angielski oraz niemiecki. Zdecydowało się do nich przystąpić – odpowiednio – około 81% i 17% zdających. Pozostałe języki (rosyjski, francuski, hiszpański i włoski) wybrało ogółem około 2% uczniów. Wybór języka angielskiego lub niemieckiego był równie popularny wśród dziewcząt (49%) i chłopców (51%); język rosyjski zdecydowało się zdawać więcej chłopców (56%) niż dziewcząt (44%), natomiast pozostałe języki: francuski, hiszpański oraz włoski były zdecydowanie częściej wybierane przez dziewczęta (odpowiednio 65%, 68% oraz 56%). Około 35% zdających przystępujących do egzaminu z języka angielskiego i niemieckiego to mieszkańcy rejonów wiejskich, w przypadku języka rosyjskiego odsetek ten wynosi natomiast ponad 56%. Język francuski, hiszpański oraz włoski były wybierane głównie przez zdających z miast powyżej 100 tys. mieszkańców (odpowiednio 72%, 92% i 100% uczniów, którzy przystąpili do trzeciej części egzaminu).

W 2011 r., podobnie jak w latach ubiegłych, można wyróżnić dwie grupy języków, jeśli chodzi o średni wynik uzyskany przez uczniów rozwiązujących zestaw zadań z danego języka obcego nowożytnego:

- grupa 1., do której należą języki najczęściej wybierane przez gimnazjalistów: angielski, niemiecki oraz rosyjski, a średni wynik oscyluje w granicach 55% punktów możliwych do uzyskania
- grupa 2., do której należą języki mniej popularne: francuski, hiszpański oraz włoski, a średni wynik wynosi od 64% (język włoski) do 72% (język hiszpański) punktów możliwych do uzyskania.

Podstawową przyczyną obserwowanej od trzech lat różnicy w średnich wynikach pomiędzy językami z obu grup jest zapewne fakt, iż do trzeciej części egzaminu gimnazjalnego z języka francuskiego lub hiszpańskiego przystępuje znacznie większy odsetek uczniów z gimnazjów dwujęzycznych niż w przypadku języka angielskiego lub niemieckiego. Trzeba tu od razu podkreślić, iż nie ma możliwości dostosowania poziomu arkusza do poziomu uczniów przystępujących do trzeciej części egzaminu z danego języka ze względu na konieczność korelacji wymagań egzaminacyjnych ze standardami egzaminacyjnymi, takimi samymi dla wszystkich języków obcych nowożytnych.

Analiza średnich wyników trzeciej części egzaminu w odniesieniu do podstawowych wskaźników demograficznych wykazała, iż:

- dziewczęta uzyskały wyższy średni wynik w przypadku wszystkich języków poza językiem włoskim
- zdający z miast powyżej 100 tys. mieszkańców uzyskali wyższy wynik średni niż zdający z rejonów wiejskich lub miast do 100 tys. mieszkańców, przy czym podkreślić należy, iż w przypadku języka niemieckiego różnice te były niewielkie. Jedynym wyjątkiem od opisanej prawidłowości jest język rosyjski, w przypadku którego średni wynik zdających z rejonów wiejskich było o ponad 10 punktów surowych wyższy niż średni wynik zdających z miast powyżej 100 tys. mieszkańców.

Analiza średnich wyników uzyskanych przez zdających w poszczególnych obszarach pokazuje, że:

- najtrudniejsze okazały się zadania na odbiór tekstu czytanego (wiązki od 9. do 13. w zestawie zadań)
- mniej trudności sprawiły gimnazjalistom zadania na odbiór tekstu słuchanego (wiązki od 1. do 3.) oraz zadania z zakresu reagowania językowego (wiązki od 4. do 8.)
- najbardziej jednorodny profil umiejętności językowych badanych w trzeciej części egzaminu przedstawili uczniowie przystępujący do trzeciej części egzaminu z języka angielskiego, francuskiego i niemieckiego. Różnica pomiędzy średnim wynikiem, jaki uzyskali w każdym z trzech obszarów, nie przekraczała 6 punktów procentowych.

- najmniej jednorodny profil umiejętności językowych badanych w trzeciej części egzaminu przedstawili uczniowie przystępujący do trzeciej części egzaminu z języka hiszpańskiego oraz rosyjskiego. Dla zdających egzamin z języka hiszpańskiego łatwiejsze okazały się zadania na odbiór tekstu słuchanego (średni wynik – 82%, średnie wyniki w pozostałych obszarach: 73% i 65%), natomiast dla zdających egzamin z języka rosyjskiego trudniejsze okazały się zadania na odbiór tekstu czytanego (średni wynik – 46%, średnie wyniki w pozostałych obszarach: 61% i 57%).

Jakościowa analiza arkuszy egzaminacyjnych kierowana wskaźnikami łatwości zadań pozwoliła na wyciągnięcie poniższych wniosków na temat czynników stanowiących o szczególnym poziomie łatwości (wskaźnik łatwości 0,70 i powyżej) lub trudności (wskaźnik łatwości 0,49 i poniżej) zadań dla populacji gimnazjalistów przystępujących do trzeciej części egzaminu w 2011 roku. Wśród tych czynników można wymienić zarówno kwestie merytoryczne, np. umiejętność sprawdzana w danym zadaniu, jak i techniczne, np. typ zadania.

Najmniej trudności sprawiły gimnazjalistom:

- zadania sprawdzające umiejętność określania kontekstu sytuacyjnego w zadaniach na odbiór tekstu słuchanego oraz kontekstu sytuacyjnego i intencji w zadaniach na odbiór tekstu czytanego
  - zadania z reagowania językowego sprawdzające znajomość najbardziej podstawowych funkcji językowych, takich jak przeproszenie, pytanie o drogę, pytanie o opinię
  - zadania sprawdzające znajomość najbardziej podstawowego słownictwa, np. *chleb / zupa / sok* (zadanie 8.4 w arkuszu z języka angielskiego) lub *park / plac / dworzec* (zadanie 8.2 w arkuszu z języka rosyjskiego), zwłaszcza jeżeli słowo w języku obcym ma formę i znaczenie zbliżone do słowa w języku polskim, np. *Fan* (zadanie 7.2 arkuszu z języka niemieckiego) lub *собирать мусор* (zadanie 8.3 w arkuszu z języka rosyjskiego)
  - zadania typu prawda/fałsz w przypadku języka francuskiego, hiszpańskiego oraz włoskiego.

Najwięcej trudności przysporzyły gimnazjalistom:

- zadania sprawdzające umiejętność określania głównej myśli w zadaniach na odbiór tekstu słuchanego
- zadania sprawdzające umiejętność określania głównej myśli poszczególnych części tekstu w zadaniach na odbiór tekstu czytanego
- zadania sprawdzające umiejętność rozpoznawania związków pomiędzy poszczególnymi częściami tekstu
- zadanie 12., głównie w przypadku języka angielskiego oraz rosyjskiego (jest to nowy typ zadania, dotychczas niestosowany na egzaminie gimnazjalnym)
- zadania wyboru wielokrotnego z reagowania językowego, których wykonanie wymagało wybrania poprawnej odpowiedzi spośród opcji, które były do siebie podobne pod względem ortograficznym, np. *champions / championnats / champignons* (zadanie 7.4 w arkuszu z języka francuskiego), *leichter / leichten / leichte* (zadanie 8.3 w arkuszu z języka niemieckiego), albo stanowiły różne formy tego samego słowa, najczęściej czasownika, np. *verliert / verloren / verlieren* (zadanie 7.4 w arkuszu z języka niemieckiego), *he / has / ha pedido* (zadanie 7.1 w arkuszu z języka hiszpańskiego), *legge / leggendo / leggere* (zadanie 8.4 w arkuszu z języka włoskiego), ale również innych części mowy, np. *важный / важнее / важно* (zadanie 7.2 w arkuszu z języka rosyjskiego), *dirmi / dirti / dirgli* (zadanie 7.1 w arkuszu z języka włoskiego).

Wymienione powyżej czynniki nie różnią się zasadniczo od czynników, które zostały wskazane w raporcie w ubiegłym roku. Warto jednak podkreślić, że te czynniki, które przysparzały gimnazjalistom najwięcej trudności, wiązały się zazwyczaj z jedną z następujących charakterystyk zadań w zestawie: (a) zadanie badało umiejętność złożoną, np. rozumienie głównej



myśli tekstu lub części tekstu, co wymaga dokonania syntezy informacji w wysłuchanej bądź przeczytanej informacji, (b) zadanie wymagało wyższej precyzji językowej, w tym receptywnej wiedzy ortograficznej. Słabsze wyniki gimnazjalistów w odniesieniu do powyższych umiejętności wskazują na potrzebę wzmożonej pracy nad kształceniem umiejętności złożonych oraz podnoszenia świadomości o podsystemach języka (gramatyce, leksyce, ortografii itd.) w procesie kształcenia językowego. Jest to szczególnie ważne w perspektywie przyszłego roku (2012), kiedy trzecia część egzaminu gimnazjalnego będzie zdawana w nowej formie i, oprócz wiadomości i umiejętności dotychczas sprawdzanych na egzaminie, będzie zawierała odrębne zadania na rozpoznawanie (poziom podstawowy) i stosowanie (poziom rozszerzony) środków językowych.

# Aneks

## 1. Gimnazja, w których przeprowadzono egzamin gimnazjalny w kwietniu 2011 r.<sup>1</sup>

### 1.1. Liczba (odsetek) gimnazjów w kraju i województwach – ogółem i z podziałem na szkoły na wsi oraz w miastach do 20 tys., od 20 tys. do 100 tys. i powyżej 100 tys. mieszkańców

Województwo	Wieś		Miasto do 20 tys.		Miasto od 20 tys. do 100 tys.		Miasto powyżej 100 tys.		Razem
	liczba	procent	liczba	procent	liczba	procent	liczba	procent	
dolnośląskie	138	30,60	107	23,73	94	20,84	112	24,83	451
kujawsko-pomorskie	168	43,08	74	18,97	36	9,23	112	28,72	390
lubelskie	294	65,19	47	10,42	74	16,41	36	7,98	451
lubuskie	62	34,83	58	32,58	24	13,48	34	19,10	178
łódzkie	192	46,72	40	9,73	93	22,63	86	20,92	411
małopolskie	452	63,57	73	10,27	69	9,70	117	16,46	711
mazowieckie	434	47,48	108	11,82	118	12,91	254	27,79	914
opolskie	68	41,97	41	25,31	37	22,84	16	9,88	162
podkarpackie	418	74,11	49	8,69	74	13,12	23	4,08	564
podlaskie	93	44,08	41	19,43	39	18,48	38	18,01	211
pomorskie	181	46,41	46	11,80	75	19,23	88	22,56	390
śląskie	217	28,82	57	7,57	153	20,32	326	43,29	753
świętokrzyskie	131	56,96	39	16,95	29	12,61	31	13,48	230
warmińsko-mazurskie	122	44,69	66	24,18	48	17,58	37	13,55	273
wielkopolskie	313	48,98	135	21,13	99	15,49	92	14,40	639
zachodniopomorskie	96	31,68	73	24,09	56	18,48	78	25,74	303
<b>POLSKA</b>	<b>3379</b>	<b>48,06</b>	<b>1054</b>	<b>14,99</b>	<b>1118</b>	<b>15,90</b>	<b>1480</b>	<b>21,05</b>	<b>7031</b>

### 1.2. Liczba (odsetek) gimnazjów publicznych i niepublicznych w kraju i województwach

Województwo	Gimnazja publiczne		Gimnazja niepubliczne		Razem
	liczba	procent	liczba	procent	
dolnośląskie	404	89,58	47	10,42	451
kujawsko-pomorskie	365	93,59	25	6,41	390
lubelskie	424	94,01	27	5,99	451
lubuskie	162	91,01	16	8,99	178
łódzkie	373	90,75	38	9,25	411
małopolskie	662	93,11	49	6,89	711
mazowieckie	800	87,53	114	12,47	914
opolskie	153	94,44	9	5,56	162
podkarpackie	546	96,81	18	3,19	564
podlaskie	192	91,00	19	9,00	211
pomorskie	350	89,74	40	10,26	390
śląskie	692	91,90	61	8,10	753
świętokrzyskie	214	93,04	16	6,96	230
warmińsko-mazurskie	254	93,04	19	6,96	273
wielkopolskie	584	91,39	55	8,61	639
zachodniopomorskie	275	90,76	28	9,24	303
<b>POLSKA</b>	<b>6450</b>	<b>91,74</b>	<b>581</b>	<b>8,26</b>	<b>7031</b>

<sup>1</sup> Jeśli nie zaznaczono inaczej, dane dotyczące gimnazjów i gimnazjalistów odnoszą się do uczniów rozwiązujących zadania z arkusza GH-(A,B)1-112 z części humanistycznej. Niewielkie różnice liczebności w porównaniu z częścią matematyczno-przyrodniczą wynikały m.in. z różnej liczby uczniów zwolnionych z danej części egzaminu. Nie uwzględniono szkół liczących mniej niż pięcioro uczniów.

## 2. Uczniowie, którzy przystąpili do egzaminu gimnazjalnego w kwietniu 2011 r.

### 2.1. Liczba (odsetek) gimnazjalistów w kraju i województwach – ogółem i z podziałem na uczniów szkół na wsi oraz w miastach do 20 tys., od 20 tys. do 100 tys. i powyżej 100 tys. mieszkańców

Województwo	Wieś		Miasto do 20 tys.		Miasto od 20 tys. do 100 tys.		Miasto powyżej 100 tys.		Razem
	liczba	procent	liczba	procent	liczba	procent	liczba	procent	
dolnośląskie	6038	20,9	7535	26,1	7196	24,9	8107	28,1	28876
kujawsko-pomorskie	8020	33,5	6007	25,1	3134	13,1	6744	28,2	23905
lubelskie	12495	49,9	3433	13,7	5891	23,5	3222	12,9	25041
lubuskie	2398	21,4	4385	39,2	1917	17,1	2492	22,3	11192
łódzkie	9085	34,2	3922	14,7	7717	29,0	5867	22,1	26591
małopolskie	19608	51,2	5691	14,8	5348	14,0	7682	20,0	38329
mazowieckie	20278	37,0	8274	15,1	9386	17,1	16806	30,7	54744
opolskie	3036	29,1	3440	33,0	2845	27,3	1113	10,7	10434
podkarpackie	14409	56,4	3989	15,6	5282	20,7	1859	7,3	25539
podlaskie	4237	30,9	3218	23,5	3343	24,4	2905	21,2	13703
pomorskie	8546	34,0	4110	16,4	5899	23,5	6560	26,1	25115
śląskie	10590	23,1	3705	8,1	10880	23,7	20715	45,1	45890
świętokrzyskie	6847	47,2	3335	23,0	2385	16,4	1935	13,3	14502
warmińsko-mazurskie	5074	30,1	4783	28,3	3900	23,1	3127	18,5	16884
wielkopolskie	14042	35,8	10567	26,9	8868	22,6	5796	14,8	39273
zachodniopomorskie	3737	19,9	5795	30,9	4291	22,9	4922	26,3	18745
<b>POLSKA</b>	<b>148440</b>	<b>35,4</b>	<b>82189</b>	<b>19,6</b>	<b>88282</b>	<b>21,1</b>	<b>99852</b>	<b>23,8</b>	<b>418763</b>

### 2.2. Liczba (odsetek) uczniów gimnazjów publicznych i niepublicznych w kraju i województwach

Województwo	Gimnazja publiczne		Gimnazja niepubliczne		Razem
	liczba	procent	liczba	procent	
dolnośląskie	27799	96,3	1077	3,7	28876
kujawsko-pomorskie	23336	97,6	569	2,4	23905
lubelskie	24297	97,0	744	3,0	25041
lubuskie	10788	96,4	404	3,6	11192
łódzkie	25654	96,5	937	3,5	26591
małopolskie	37257	97,2	1072	2,8	38329
mazowieckie	52288	95,5	2456	4,5	54744
opolskie	10244	98,2	190	1,8	10434
podkarpackie	25090	98,2	449	1,8	25539
podlaskie	13284	96,9	419	3,1	13703
pomorskie	24075	95,9	1040	4,1	25115
śląskie	44547	97,1	1343	2,9	45890
świętokrzyskie	14057	96,9	445	3,1	14502
warmińsko-mazurskie	16484	97,6	400	2,4	16884
wielkopolskie	38029	96,8	1244	3,2	39273
zachodniopomorskie	18215	97,2	530	2,8	18745
<b>POLSKA</b>	<b>405444</b>	<b>96,8</b>	<b>13319</b>	<b>3,2</b>	<b>418763</b>

**2.3. Liczba laureatów i finalistów olimpiad przedmiotowych oraz laureatów konkursów przedmiotowych o zasięgu wojewódzkim lub ponadwojewódzkim z zakresu jednego z grupy przedmiotów objętych egzaminem, zwolnionych z odpowiedniej części egzaminu gimnazjalnego w 2011 r. na podstawie zaświadczenia stwierdzającego uzyskanie tytułu odpowiednio laureata lub finalisty, otrzymujących zaświadczenie o uzyskaniu z tej części egzaminu najwyższego wyniku – w kraju i województwach<sup>2</sup>**

Województwo	Finaliści lub laureaci olimpiad / laureaci konkursów					
	Część humanistyczna		Część matematyczno- -przyrodnicza		Języki obce nowożytne	
	liczba	procent ogólnej liczby zdających	liczba	procent ogólnej liczby zdających	liczba	procent ogólnej liczby zdających
dolnośląskie	49	0,17	62	0,21	0	0
kujawsko-pomorskie	130	0,54	209	0,87	25	0,10
lubelskie	76	0,30	158	0,63	34	0,14
lubuskie	28	0,25	76	0,68	17	0,15
łódzkie	56	0,21	47	0,18	16	0,06
małopolskie	87	0,23	147	0,38	53	0,14
mazowieckie	78	0,14	264	0,48	24	0,04
opolskie	22	0,21	35	0,34	8	0,08
podkarpackie	76	0,30	116	0,45	37	0,14
podlaskie	112	0,82	133	0,97	42	0,31
pomorskie	30	0,12	75	0,30	22	0,09
śląskie	293	0,64	454	0,99	178	0,39
świętokrzyskie	47	0,32	93	0,64	28	0,19
warmińsko-mazurskie	151	0,89	196	1,16	150	0,89
wielkopolskie	92	0,23	223	0,57	30	0,08
zachodniopomorskie	54	0,29	86	0,46	33	0,18
<b>POLSKA</b>	<b>1381</b>	<b>0,33</b>	<b>2374</b>	<b>0,57</b>	<b>697</b>	<b>0,17</b>

<sup>2</sup> Uwzględniono uczniów rozwiązujących zadania ze wszystkich rodzajów zestawów egzaminacyjnych.

**2.4. Odsetek uczniów z dysleksją rozwojową w latach 2009-2011 w kraju i województwach<sup>3</sup>**

Województwo	2009	2010	2011
	procent	procent	procent
dolnośląskie	8,8	8,5	9,0
kujawsko-pomorskie	9,5	9,0	9,0
lubelskie	9,2	9,4	9,4
lubuskie	9,5	9,0	8,9
łódzkie	10,0	9,5	9,3
małopolskie	10,9	10,4	10,0
mazowieckie	11,6	11,3	11,5
opolskie	7,9	7,1	7,0
podkarpackie	6,6	6,7	7,0
podlaskie	8,7	8,6	8,9
pomorskie	15,5	15,0	15,1
śląskie	6,8	6,4	6,5
świętokrzyskie	6,7	6,2	5,7
warmińsko-mazurskie	9,2	9,3	9,7
wielkopolskie	6,7	6,0	5,9
zachodniopomorskie	10,0	9,3	9,0
<b>POLSKA</b>	<b>9,3</b>	<b>8,9</b>	<b>9,0</b>

<sup>3</sup> Uwzględniono uczniów rozwiązujących zadania ze wszystkich rodzajów zestawów egzaminacyjnych.

### 3. Wyniki uczniów w kraju i województwach

Tabela 65.

**Średnie wyniki uczniów w kraju i województwach  
część humanistyczna – zestaw GH-(A,B)1-112 – obszary standardów  
(w punktach)<sup>4</sup>**

Województwo	Ogółem	Czytanie i odbiór tekstów kultury	Tworzenie własnego tekstu
dolnośląskie	24,69	15,22	9,47
kujawsko-pomorskie	24,26	14,75	9,50
lubelskie	26,38	15,69	10,69
lubuskie	24,12	14,86	9,26
łódzkie	25,16	15,43	9,73
małopolskie	26,70	16,10	10,61
mazowieckie	27,33	16,06	11,27
opolskie	24,60	14,99	9,62
podkarpackie	26,99	16,08	10,91
podlaskie	24,90	15,52	9,37
pomorskie	23,42	14,61	8,81
śląskie	25,41	15,44	9,97
świętokrzyskie	25,29	15,32	9,97
warmińsko-mazurskie	23,78	14,92	8,86
wielkopolskie	23,69	14,80	8,90
zachodniopomorskie	23,71	14,64	9,07
<b>POLSKA</b>	<b>25,31</b>	<b>15,39</b>	<b>9,92</b>

<sup>4</sup> Maksymalna liczba punktów możliwych do uzyskania: ogółem – 50 pkt, czytanie i odbiór tekstów kultury – 25 pkt, tworzenie własnego tekstu – 25 pkt.

Tabela 66.

**Średnie wyniki uczniów słabo widzących i niewidomych w kraju i województwach  
część humanistyczna – obszary standardów  
(w punktach)<sup>5</sup>**

Województwo	Ogółem	Czytanie i odbiór tekstów kultury	Tworzenie własnego tekstu
dolnośląskie	22,20	14,21	7,98
kujawsko-pomorskie	20,02	12,47	7,55
lubelskie	20,38	12,85	7,54
lubuskie	22,40	14,00	8,40
łódzkie	23,54	14,58	8,96
małopolskie	24,37	14,71	9,66
mazowieckie	25,80	15,03	10,77
opolskie	22,75	13,70	9,05
podkarpackie	23,84	14,56	9,28
podlaskie	18,20	12,40	5,80
pomorskie	20,28	13,36	6,91
śląskie	19,12	13,55	5,57
świętokrzyskie	18,61	12,75	5,86
warmińsko-mazurskie	24,07	14,07	10,00
wielkopolskie	19,81	13,11	6,70
zachodniopomorskie	21,18	13,32	7,86
<b>POLSKA</b>	<b>21,79</b>	<b>13,80</b>	<b>7,99</b>

<sup>5</sup> Maksymalna liczba punktów możliwych do uzyskania: ogółem – 50 pkt, czytanie i odbiór tekstów kultury – 25 pkt, tworzenie własnego tekstu – 25 pkt.

Tabela 67.

**Średnie wyniki uczniów słabo słyszących i niesłyszących w kraju i województwach  
część humanistyczna – obszary standardów  
(w punktach)<sup>6</sup>**

Województwo	Ogółem	Czytanie i odbiór tekstów kultury	Tworzenie własnego tekstu
dolnośląskie	39,44	18,73	20,72
kujawsko-pomorskie	38,63	18,85	19,78
lubelskie	37,27	18,23	19,03
lubuskie	42,05	20,30	21,75
łódzkie	35,38	17,15	18,24
małopolskie	37,66	17,57	20,10
mazowieckie	37,35	17,71	19,64
opolskie	42,52	19,86	22,67
podkarpackie	37,68	17,93	19,75
podlaskie	42,09	19,91	22,17
pomorskie	36,11	17,68	18,43
śląskie	38,98	18,85	20,13
świętokrzyskie	36,88	18,00	18,88
warmińsko-mazurskie	36,40	18,13	18,28
wielkopolskie	35,03	17,21	17,82
zachodniopomorskie	32,29	15,75	16,54
<b>POLSKA</b>	<b>37,56</b>	<b>18,09</b>	<b>19,47</b>

<sup>6</sup> Maksymalna liczba punktów możliwych do uzyskania: ogółem – 50 pkt, *czytanie i odbiór tekstów kultury* – 24 pkt, *tworzenie własnego tekstu* – 26 pkt.

Tabela 68.

**Średnie wyniki uczniów z upośledzeniem umysłowym w stopniu lekkim  
w kraju i województwach – część humanistyczna – obszary standardów  
(w punktach)<sup>7</sup>**

Województwo	Ogółem	Czytanie i odbiór tekstów kultury	Tworzenie własnego tekstu
dolnośląskie	27,69	18,23	9,46
kujawsko-pomorskie	31,02	19,53	11,49
lubelskie	30,26	18,72	11,54
lubuskie	31,44	18,98	12,46
łódzkie	29,83	19,26	10,57
małopolskie	28,40	18,59	9,81
mazowieckie	29,37	18,96	10,41
opolskie	28,33	18,51	9,82
podkarpackie	31,91	19,68	12,23
podlaskie	25,68	17,39	8,29
pomorskie	28,21	18,55	9,66
śląskie	30,45	19,28	11,17
świętokrzyskie	27,12	18,11	9,01
warmińsko-mazurskie	29,62	19,46	10,17
wielkopolskie	29,33	18,36	10,97
zachodniopomorskie	29,97	18,90	11,07
<b>POLSKA</b>	<b>29,53</b>	<b>18,88</b>	<b>10,65</b>

<sup>7</sup> Maksymalna liczba punktów możliwych do uzyskania: ogółem – 50 pkt, *czytanie i odbiór tekstów kultury* – 30 pkt, *tworzenie własnego tekstu* – 20 pkt.

Tabela 69.

**Średnie wyniki uczniów w kraju i województwach  
część matematyczno-przyrodnicza – zestaw GM-(A,B)1-112 – obszary standardów  
(w punktach)<sup>8</sup>**

Województwo	Ogółem	Stosowanie terminów, pojęć i procedur z zakresu przedmiotów matematyczno-przyrodniczych niezbędnych w praktyce życiowej i dalszym kształceniu	Wyszukiwanie i stosowanie informacji	Wskazywanie i opisywanie faktów, związków i zależności, w szczególności przyczynowo-skutkowych, funkcjonalnych, przestrzennych i czasowych	Stosowanie zintegrowanej wiedzy i umiejętności do rozwiązywania problemów
dolnośląskie	23,02	7,64	6,25	6,51	2,62
kujawsko-pomorskie	22,65	7,62	5,95	6,48	2,60
lubelskie	23,75	8,00	6,20	6,82	2,74
lubuskie	23,02	7,62	6,15	6,54	2,70
łódzkie	23,81	8,01	6,26	6,81	2,73
małopolskie	24,91	8,41	6,58	6,92	3,00
mazowieckie	24,54	8,30	6,35	6,93	2,96
opolskie	22,92	7,64	6,12	6,52	2,64
podkarpackie	24,39	8,25	6,44	6,84	2,86
podlaskie	24,16	8,10	6,32	6,85	2,88
pomorskie	22,90	7,74	5,97	6,48	2,70
śląskie	23,44	7,75	6,35	6,67	2,67
świętokrzyskie	23,41	7,82	6,23	6,69	2,67
warmińsko-mazurskie	22,76	7,67	6,07	6,48	2,54
wielkopolskie	23,38	7,81	6,21	6,59	2,78
zachodniopomorskie	22,25	7,43	5,89	6,36	2,56
<b>POLSKA</b>	<b>23,63</b>	<b>7,93</b>	<b>6,25</b>	<b>6,69</b>	<b>2,76</b>

<sup>8</sup> Maksymalna liczba punktów możliwych do uzyskania: ogółem – 50 pkt, *stosowanie terminów, pojęć i procedur z zakresu przedmiotów matematyczno-przyrodniczych niezbędnych w praktyce życiowej i dalszym kształceniu* – 15 pkt, *wyszukiwanie i stosowanie informacji* – 12 pkt, *wskazywanie i opisywanie faktów, związków i zależności, w szczególności przyczynowo-skutkowych, funkcjonalnych, przestrzennych i czasowych* – 15 pkt, *stosowanie zintegrowanej wiedzy i umiejętności do rozwiązywania problemów* – 8 pkt.

Tabela 70.

**Średnie wyniki uczniów słabo widzących i niewidomych w kraju i województwach  
część matematyczno-przyrodnicza – obszary standardów  
(w punktach)<sup>9</sup>**

Województwo	Ogółem	Stosowanie terminów, pojęć i procedur z zakresu przedmiotów matematyczno-przyrodniczych niezbędnych w praktyce życiowej i dalszym kształceniu	Wyszukiwanie i stosowanie informacji	Wskazywanie i opisywanie faktów, związków i zależności, w szczególności przyczynowo-skutkowych, funkcjonalnych, przestrzennych i czasowych	Stosowanie zintegrowanej wiedzy i umiejętności do rozwiązywania problemów
dolnośląskie	20,36	6,61	5,73	5,88	2,14
kujawsko-pomorskie	17,75	5,82	4,71	5,69	1,53
lubelskie	19,54	6,00	4,92	7,15	1,46
lubuskie	20,28	6,20	5,60	6,60	1,88
łódzkie	21,73	7,19	5,77	6,38	2,38
małopolskie	22,49	7,09	5,91	7,11	2,38
mazowieckie	20,62	7,11	5,15	6,23	2,12
opolskie	19,85	6,65	5,50	5,75	1,95
podkarpackie	20,28	6,36	5,76	6,08	2,08
podlaskie	16,10	4,80	3,90	5,80	1,60
pomorskie	18,29	6,00	4,81	5,73	1,75
śląskie	19,87	6,39	5,35	6,27	1,86
świętokrzyskie	17,46	5,71	4,68	5,39	1,68
warmińsko-mazurskie	20,83	6,83	5,27	6,40	2,33
wielkopolskie	19,92	6,58	5,13	6,00	2,21
zachodniopomorskie	20,32	6,46	5,61	6,04	2,21
<b>POLSKA</b>	<b>19,97</b>	<b>6,49</b>	<b>5,30</b>	<b>6,17</b>	<b>2,01</b>

<sup>9</sup> Maksymalna liczba punktów możliwych do uzyskania: ogółem – 50 pkt, *stosowanie terminów, pojęć i procedur z zakresu przedmiotów matematyczno-przyrodniczych niezbędnych w praktyce życiowej i dalszym kształceniu* – 15 pkt, *wyszukiwanie i stosowanie informacji* – 12 pkt, *wskazywanie i opisywanie faktów, związków i zależności, w szczególności przyczynowo-skutkowych, funkcjonalnych, przestrzennych i czasowych* – 15 pkt, *stosowanie zintegrowanej wiedzy i umiejętności do rozwiązywania problemów* – 8 pkt.



Tabela 71.

**Średnie wyniki uczniów słabo słyszących i niesłyszących w kraju i województwach  
część matematyczno-przyrodnicza – obszary standardów  
(w punktach)<sup>10</sup>**

Województwo	Ogółem	Stosowanie terminów, pojęć i procedur z zakresu przedmiotów matematyczno-przyrodniczych niezbędnych w praktyce życiowej i dalszym kształceniu	Wyszukiwanie i stosowanie informacji	Wskazywanie i opisywanie faktów, związków i zależności, w szczególności przyczynowo-skutkowych, funkcjonalnych, przestrzennych i czasowych	Stosowanie zintegrowanej wiedzy i umiejętności do rozwiązywania problemów
dolnośląskie	23,14	7,94	6,09	6,78	2,33
kujawsko-pomorskie	21,62	7,80	5,74	6,70	1,37
lubelskie	24,33	8,57	5,90	7,62	2,24
lubuskie	23,00	7,95	6,60	7,05	1,40
łódzkie	21,49	7,51	6,05	6,53	1,40
małopolskie	21,51	7,74	5,84	6,48	1,46
mazowieckie	22,89	7,88	6,28	6,95	1,78
opolskie	26,24	8,95	6,95	7,57	2,76
podkarpackie	21,82	7,84	5,93	6,80	1,25
podlaskie	24,30	8,43	6,26	8,09	1,52
pomorskie	22,53	7,85	6,11	6,83	1,74
śląskie	22,43	7,93	6,17	6,79	1,54
świętokrzyskie	22,70	7,76	6,21	6,76	1,97
warmińsko-mazurskie	21,65	7,95	5,53	6,50	1,68
wielkopolskie	22,82	8,27	6,01	6,84	1,70
zachodniopomorskie	20,73	7,00	5,80	6,49	1,44
<b>POLSKA</b>	<b>22,39</b>	<b>7,87</b>	<b>6,05</b>	<b>6,80</b>	<b>1,66</b>

<sup>10</sup> Maksymalna liczba punktów możliwych do uzyskania: ogółem – 50 pkt, stosowanie terminów, pojęć i procedur z zakresu przedmiotów matematyczno-przyrodniczych niezbędnych w praktyce życiowej i dalszym kształceniu – 15 pkt, wyszukiwanie i stosowanie informacji – 12 pkt, wskazywanie i opisywanie faktów, związków i zależności, w szczególności przyczynowo-skutkowych, funkcjonalnych, przestrzennych i czasowych – 15 pkt, stosowanie zintegrowanej wiedzy i umiejętności do rozwiązywania problemów – 8 pkt.

Tabela 72.

**Średnie wyniki uczniów z upośledzeniem umysłowym w stopniu lekkim  
w kraju i województwach – część matematyczno-przyrodnicza – obszary standardów  
(w punktach)<sup>11</sup>**

Województwo	Ogółem	Stosowanie terminów, pojęć i procedur z zakresu przedmiotów matematyczno-przyrodniczych niezbędnych w praktyce życiowej i dalszym kształceniu	Wyszukiwanie i stosowanie informacji	Wskazywanie i opisywanie faktów, związków i zależności, w szczególności przyczynowo-skutkowych, funkcjonalnych, przestrzennych i czasowych	Stosowanie zintegrowanej wiedzy i umiejętności do rozwiązywania problemów
dolnośląskie	25,88	4,98	10,29	7,10	3,51
kujawsko-pomorskie	28,31	5,40	11,13	7,24	4,54
lubelskie	27,54	6,07	10,34	7,03	4,10
lubuskie	27,83	5,51	10,93	7,24	4,16
łódzkie	27,84	5,49	10,92	7,36	4,07
małopolskie	27,65	5,74	10,56	7,13	4,23
mazowieckie	27,70	5,67	10,47	7,09	4,46
opolskie	27,13	5,31	10,76	7,19	3,87
podkarpackie	29,06	6,56	10,87	7,30	4,34
podlaskie	24,14	4,63	9,53	6,79	3,19
pomorskie	26,21	4,96	10,46	7,11	3,68
śląskie	27,30	5,29	10,73	7,15	4,13
świętokrzyskie	25,64	4,80	9,94	6,94	3,96
warmińsko-mazurskie	27,13	5,53	10,86	7,17	3,56
wielkopolskie	26,71	5,34	10,68	7,09	3,59
zachodniopomorskie	26,97	5,25	10,87	7,16	3,69
<b>POLSKA</b>	<b>27,25</b>	<b>5,45</b>	<b>10,65</b>	<b>7,15</b>	<b>4,00</b>

<sup>11</sup> Maksymalna liczba punktów możliwych do uzyskania: ogółem – 50 pkt, *stosowanie terminów, pojęć i procedur z zakresu przedmiotów matematyczno-przyrodniczych niezbędnych w praktyce życiowej i dalszym kształceniu* – 20 pkt, *wyszukiwanie i stosowanie informacji* – 15 pkt, *wskazywanie i opisywanie faktów, związków i zależności, w szczególności przyczynowo-skutkowych, funkcjonalnych, przestrzennych i czasowych* – 9 pkt, *stosowanie zintegrowanej wiedzy i umiejętności do rozwiązywania problemów* – 6 pkt.

Tabela 73.

**Średnie wyniki uczniów w kraju i województwach  
język angielski – zestaw GA-(A,B)1-112 – obszary standardów  
(w punktach)<sup>12</sup>**

Województwo	Ogółem	Odbiór tekstu słuchanego	Odbiór tekstu czytanego	Reagowanie językowe
dolnośląskie	28,73	5,90	10,81	12,01
kujawsko-pomorskie	26,67	5,54	9,88	11,25
lubelskie	27,36	5,65	10,17	11,55
lubuskie	28,92	5,97	10,94	12,02
łódzkie	28,56	5,85	10,67	12,04
małopolskie	28,65	5,85	10,66	12,14
mazowieckie	29,16	6,01	10,94	12,20
opolskie	28,34	5,78	10,65	11,91
podkarpackie	27,91	5,69	10,36	11,85
podlaskie	28,74	5,89	10,71	12,14
pomorskie	28,25	5,87	10,61	11,77
śląskie	28,69	5,83	10,79	12,08
świętokrzyskie	27,36	5,62	10,22	11,52
warmińsko-mazurskie	27,32	5,63	10,25	11,44
wielkopolskie	28,09	5,76	10,54	11,79
zachodniopomorskie	27,88	5,72	10,50	11,66
<b>POLSKA</b>	<b>28,16</b>	<b>5,79</b>	<b>10,54</b>	<b>11,83</b>

<sup>12</sup> Maksymalna liczba punktów możliwych do uzyskania: ogółem – 50 pkt, odbiór tekstu słuchanego – 10 pkt, odbiór tekstu czytanego – 20 pkt, reagowanie językowe – 20 pkt.

Tabela 74.

**Średnie wyniki uczniów w kraju i województwach  
język niemiecki – zestaw GN-(A,B)1-112 – obszary standardów  
(w punktach)<sup>13</sup>**

Województwo	Ogółem	Odbiór tekstu słuchanego	Odbiór tekstu czytanego	Reagowanie językowe
dolnośląskie	27,34	5,61	10,36	11,37
kujawsko-pomorskie	26,53	5,47	10,07	10,99
lubelskie	28,36	5,82	10,79	11,76
lubuskie	27,78	5,69	10,61	11,48
łódzkie	27,86	5,67	10,63	11,56
małopolskie	29,10	5,79	11,21	12,10
mazowieckie	28,94	5,89	11,11	11,94
opolskie	28,78	5,97	11,00	11,81
podkarpackie	28,54	5,70	10,98	11,86
podlaskie	27,72	5,85	10,37	11,50
pomorskie	25,83	5,44	9,70	10,69
śląskie	28,38	5,78	10,89	11,72
świętokrzyskie	28,22	5,67	10,90	11,65
warmińsko-mazurskie	26,83	5,57	10,21	11,05
wielkopolskie	27,52	5,59	10,54	11,38
zachodniopomorskie	27,03	5,64	10,22	11,17
<b>POLSKA</b>	<b>27,80</b>	<b>5,70</b>	<b>10,60</b>	<b>11,50</b>

<sup>13</sup> Maksymalna liczba punktów możliwych do uzyskania: ogółem – 50 pkt, odbiór tekstu słuchanego – 10 pkt, odbiór tekstu czytanego – 20 pkt, reagowanie językowe – 20 pkt.

Tabela 75.

**Średnie wyniki uczniów w kraju i województwach  
język rosyjski – zestaw GR-(A,B)1-112 – obszary standardów  
(w punktach)<sup>14</sup>**

Województwo	Ogółem	Odbiór tekstu słuchanego	Odbiór tekstu czytanego	Reagowanie językowe
dolnośląskie	19,93	4,71	6,80	8,42
kujawsko-pomorskie	22,90	5,60	7,51	9,79
lubelskie	28,28	6,43	9,74	12,11
lubuskie	16,32	3,86	5,71	6,75
łódzkie	31,86	7,20	11,29	13,37
mazowieckie	27,05	6,26	9,28	11,52
opolskie	14,17	3,29	4,96	5,92
podkarpackie	26,00	8,00	9,00	9,00
podlaskie	34,11	7,52	12,16	14,43
śląskie	15,81	3,78	5,42	6,61
świętokrzyskie	28,07	6,42	9,95	11,69
warmińsko-mazurskie	27,72	6,35	9,28	12,08
wielkopolskie	16,10	3,79	5,71	6,60
zachodniopomorskie	22,84	5,62	7,26	9,96
<b>POLSKA</b>	<b>23,65</b>	<b>5,63</b>	<b>8,15</b>	<b>9,88</b>

<sup>14</sup> Maksymalna liczba punktów możliwych do uzyskania: ogółem – 50 pkt, odbiór tekstu słuchanego – 10 pkt, odbiór tekstu czytanego – 20 pkt, reagowanie językowe – 20 pkt.

Tabela 76.

**Średnie wyniki uczniów w kraju i województwach  
język francuski – zestaw GF-(A)1-112 – obszary standardów  
(w punktach)<sup>15</sup>**

Województwo	Ogółem	Odbiór tekstu słuchanego	Odbiór tekstu czytanego	Reagowanie językowe
dolnośląskie	27,53	5,98	10,33	11,22
kujawsko-pomorskie	32,50	7,67	12,17	12,67
lubelskie	33,54	6,92	13,17	13,46
lubuskie	36,00	7,00	14,33	14,67
łódzkie	33,03	7,05	12,49	13,49
małopolskie	36,39	7,21	14,42	14,75
mazowieckie	37,70	7,79	14,80	15,11
opolskie	25,62	4,75	9,87	11,00
podkarpackie	45,25	9,25	18,50	17,50
podlaskie	40,91	8,48	16,05	16,38
pomorskie	40,90	8,68	16,24	15,98
śląskie	31,59	6,60	12,10	12,90
warmińsko-mazurskie	24,42	4,96	9,08	10,38
wielkopolskie	34,14	6,70	13,32	14,11
zachodniopomorskie	29,51	6,10	11,44	11,97
<b>POLSKA</b>	<b>33,94</b>	<b>7,01</b>	<b>13,22</b>	<b>13,71</b>

<sup>15</sup> Maksymalna liczba punktów możliwych do uzyskania: ogółem – 50 pkt, odbiór tekstu słuchanego – 10 pkt, odbiór tekstu czytanego – 20 pkt, reagowanie językowe – 20 pkt.

**Centralna Komisja Egzaminacyjna**

ul. Józefa Lewartowskiego 6, 00-190 Warszawa  
tel. (22) 536-65-00, fax (22) 536-65-04  
[www.cke.edu.pl](http://www.cke.edu.pl) [ckesekr@cke.edu.pl](mailto:ckesekr@cke.edu.pl)

**Okręgowa Komisja Egzaminacyjna w Gdańsku**

ul. Na Stoku 49, 80-874 Gdańsk  
tel. (58) 320-55-90, fax (58) 320-55-91  
[www.oke.gda.pl](http://www.oke.gda.pl) [komisja@oke.gda.pl](mailto:komisja@oke.gda.pl)

**Okręgowa Komisja Egzaminacyjna w Jaworznie**

ul. Adama Mickiewicza 4, 43-600 Jaworzno  
tel. (32) 616-33-99, fax (32) 616-33-99 w.108  
[www.oke.jaworzno.pl](http://www.oke.jaworzno.pl) [oke@oke.jaw.pl](mailto:oke@oke.jaw.pl)

**Okręgowa Komisja Egzaminacyjna w Krakowie**

os. Szkolne 37, 31-978 Kraków  
tel. (12) 683-21-01, fax (12) 683-21-00  
[www.oke.krakow.pl](http://www.oke.krakow.pl) [oke@oke.krakow.pl](mailto:oke@oke.krakow.pl)

**Okręgowa Komisja Egzaminacyjna w Łomży**

ul. Nowa 2, 18-400 Łomża  
tel./fax (86) 216-44-95  
[www.oke.lomza.pl](http://www.oke.lomza.pl) [sekretariat@oke.lomza.pl](mailto:sekretariat@oke.lomza.pl)

**Okręgowa Komisja Egzaminacyjna w Łodzi**

ul. Ksawerego Praussa 4, 94-203 Łódź  
tel. (42) 634-91-33, fax (42) 634-91-54  
[www.komisja.pl](http://www.komisja.pl) [komisja@komisja.pl](mailto:komisja@komisja.pl)

**Okręgowa Komisja Egzaminacyjna w Poznaniu**

ul. Gronowa 22, 61-655 Poznań  
tel. (61) 854-01-60, fax (61) 852-14-41  
[www.oke.poznan.pl](http://www.oke.poznan.pl) [sekretariat@oke.poznan.pl](mailto:sekretariat@oke.poznan.pl)

**Okręgowa Komisja Egzaminacyjna w Warszawie**

ul. Grzybowska 77, 00-844 Warszawa  
tel. (22) 457-03-35, fax (22) 457-03-45  
[www.oke.waw.pl](http://www.oke.waw.pl) [info@oke.waw.pl](mailto:info@oke.waw.pl)

**Okręgowa Komisja Egzaminacyjna we Wrocławiu**

ul. Tadeusza Zielińskiego 57, 53-533 Wrocław  
tel. (71) 785-18-52, fax (71) 785-18-73  
[www.oke.wroc.pl](http://www.oke.wroc.pl) [sekret@oke.wroc.pl](mailto:sekret@oke.wroc.pl)